

Государственное бюджетное дошкольное образовательное учреждение  
детский сад № 81 комбинированного вида Фрунзенского района  
Санкт-Петербурга

**ПРИНЯТ**

Общим собранием  
работников  
ГБДОУ детский сад №81  
Фрунзенского района СПб  
Протокол № 3 от 16.02.2024 г.

**УТВЕРЖДЕН**

Заведующий ГБДОУ детский сад № 81  
Фрунзенского района СПб  
\_\_\_\_\_ Т.Ю. Захарова  
Приказ № 8/1 от 19.02.2024 г.

С учетом мнения совета родителей  
Протокол № 3 от 19.02.2024 г.

**ОТЧЕТ**

**о проведении самообследования**

государственного бюджетного дошкольного образовательного  
учреждения детский сад № 81 комбинированного вида  
Фрунзенского района Санкт-Петербурга за 2023 год

**Санкт-Петербург**

**2024**

## 1. Общие сведения

Отчет по самообследованию Государственного бюджетного дошкольного образовательного учреждения детский сад № 81 комбинированного вида Фрунзенского района Санкт-Петербурга (далее – образовательное учреждение, ОУ) обеспечивает доступность и открытость информации о деятельности дошкольного учреждения и реализует требования ст. 28 Федерального закона «Об образовании в РФ» от 29.12.2012 № 273-ФЗ.

Основанием для осуществления процедуры самообследования являются:

- приказ Министерства образования и науки Российской Федерации от 14.06.2013 № 462 «Об утверждении Порядка проведения самообследования образовательной организацией»;

- приказ Министерства образования и науки Российской Федерации от 10.12.2013 № 1324 «Об утверждении показателей деятельности образовательной организации, подлежащей самообследованию»;

- приказ Министерства образования и науки Российской Федерации от 14.12.2017 № 1218 «О внесении изменений в Порядок проведения самообследования образовательной организацией, подлежащей самообследованию от 14.06.2013 № 462»;

- Положение Образовательного учреждения «О порядке подготовки и проведении самообследования»;
- Приказ заведующего об организации проведения самообследования за 2023 год 60 О/Д от 28.12.2023 года.

### 1.1 Общая характеристика образовательного учреждения

Учредителями образовательного учреждения являются:

- субъект Российской Федерации - город федерального значения Санкт-Петербург, в лице исполнительного органа государственной власти Санкт-Петербурга - администрации Фрунзенского района Санкт-Петербурга;
- Комитет по образованию Санкт-Петербурга;
- отдел образования Фрунзенского района Санкт – Петербурга.

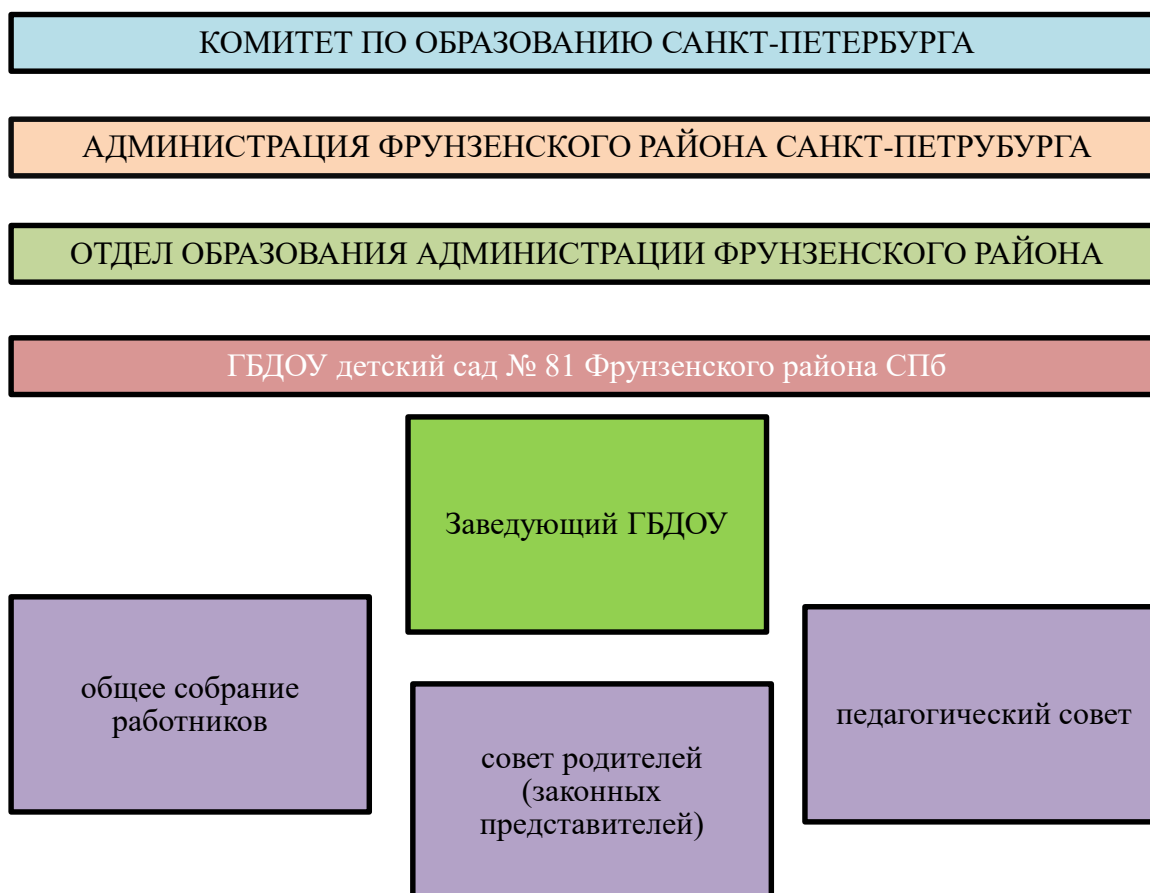
Полное наименование ОУ по Уставу	Государственное бюджетное дошкольное образовательное учреждение детский сад № 81 комбинированного вида Фрунзенского района Санкт-Петербурга
Краткое наименование ОУ по Уставу	ГБДОУ детский сад № 81 Фрунзенского –р-на СПб
Полный адрес ОУ, включая индекс	192212, Санкт-Петербург, улица Будапештская дом 23, корпус 3, литер А
Телефон, факс	+7 (812)774-35-10
e-mail	<a href="mailto:dou081@edu-frn.spb.ru">dou081@edu-frn.spb.ru</a> , <a href="mailto:info.doufr081@obr.gov.spb.ru">info.doufr081@obr.gov.spb.ru</a>
Адрес официального сайта ОУ	<a href="http://gdou81.ru">http://gdou81.ru</a>

ФИО руководителя	Захарова Татьяна Юрьевна
Лицензия на право ведения образовательной деятельности	Выдана 16 марта 2012 года, бессрочно, регистрационный номер 466, с приложениями: № 3 (взамен ранее выданного приложения № 1) – уровень образования - дошкольное образование, 78П01№0006738, 03.07.2015 № 4 (взамен ранее выданного приложения № 2) – уровень образования – дополнительное образование детей и взрослых, 78П01 № 0003572, 14.11.2017
Режим работы ОУ	С 7.00 до 19.00, ежедневно, выходные: суббота, воскресенье, праздничные дни, установленные в соответствии с производственным календарем

## 1.2 Характеристика системы управления Образовательной организацией

Управление ГБДОУ осуществляется в соответствии с действующим законодательством и Уставом ГБДОУ детский сад № 81 и строится на принципах единоначалия и коллегиальности.

### СТРУКТУРА УПРАВЛЕНИЯ ОБРАЗОВАТЕЛЬНЫМ УЧРЕЖДЕНИЕМ



Руководство деятельностью ГБДОУ осуществляется заведующим, который назначается на должность и освобождается от должности Учредителем. Заведующий осуществляет непосредственное руководство детским садом и несет ответственность за деятельность учреждения. Коллегиальными органами управления Образовательным учреждением являются:

- Общее собрание работников Образовательного учреждения,
- Педагогический совет Образовательного учреждения

Данные коллегиальные органы управления Образовательного учреждения созданы и действуют в соответствии с законодательством, Уставом ГБДОУ детский сад № 81 и положениями об этих органах, утвержденными Образовательным учреждением.

К компетенции Общего собрания относится:

- утверждение ежегодного отчета о поступлении и расходовании финансовых и материальных средств Образовательного учреждения, а также отчета о результатах самообследования;

- разработка и принятие правил внутреннего распорядка воспитанников, правил внутреннего трудового распорядка, иных локальных нормативных актов Образовательного учреждения;

- рассмотрение и принятие проекта новой редакции Устава Образовательного учреждения, проектов изменений и дополнений, вносимых в Устав;

- рассмотрение и обсуждение вопросов стратегии развития Образовательного учреждения;

- рассмотрение и обсуждение вопросов материально-технического обеспечения и оснащения образовательного процесса;

- заслушивание отчетов заведующего Образовательным учреждением и коллегиальных органов управления Образовательного учреждения по вопросам их деятельности;

- рассмотрение иных вопросов деятельности Образовательного учреждения, вынесенных на рассмотрение заведующим Образовательным учреждением, коллегиальными органами управления Образовательного учреждения.

**1.2.1** К компетенции Педагогического совета относится решение следующих вопросов:

- организация и совершенствование методического обеспечения образовательного процесса;

- разработка и принятие образовательных программ;

- рассмотрение организации и осуществления образовательного процесса в соответствии с настоящим Уставом, полученной лицензией на осуществление образовательной деятельности;

- рассмотрение вопросов своевременности предоставления отдельным категориям воспитанников дополнительных мер социальной поддержки и видов материального обеспечения, предусмотренных действующим законодательством;

- рассмотрение и выработка предложений по улучшению работы по обеспечению питанием и медицинскому обеспечению воспитанников и работников Образовательного учреждения;

- рассмотрение и формирование предложений по улучшению деятельности педагогических организаций и методических объединений.

**1.2.2** В целях учета мнения родителей (законных представителей) воспитанников и педагогических работников по вопросам управления Образовательным учреждением и при принятии Образовательным учреждением локальных нормативных актов, затрагивающих их права и законные интересы, по инициативе родителей (законных представителей) воспитанников и педагогических работников в Образовательном учреждении:

создается совет родителей (законных представителей) воспитанников.

***Вывод:*** В ГБДОУ № 81 создана структура управления в соответствии с целями и содержанием работы учреждения.

## **2. Оценка образовательной деятельности, содержание и качество подготовки обучающихся**

ГБДОУ детский сад № 81 комбинированного вида Фрунзенского района Санкт-Петербурга функционирует в соответствии с нормативными документами в сфере образования Российской Федерации.

ГБДОУ детский сад № 81 комбинированного вида Фрунзенского района Санкт-Петербурга в своей деятельности руководствуется Конституцией Российской Федерации, Гражданским кодексом Российской Федерации, Семейным кодексом РФ, федеральными законами, указами и распоряжениями Президента Российской Федерации, постановлениями и распоряжениями Правительства Российской Федерации и Санкт-Петербурга, решениями вышестоящих органов, осуществляющих управление в области образования, Уставом.

**Основной целью деятельности** Образовательного учреждения является осуществление образовательной деятельности по образовательной программе дошкольного образования (ОП ДО), адаптированной образовательной программе для обучающихся с ограниченными возможностями здоровья (АОП ДО) (с тяжелыми нарушениями речи, с задержкой психического развития), присмотр и уход за детьми. В 2023 учебном году содержание образовательной деятельности в ДОУ определялось ОП ДО и АОП ДО, разработанными в соответствии с федеральной образовательной программой дошкольного

образования (ФОП ДО) и федеральной адаптированной образовательной программой дошкольного образования (ФАОП ДО), обновленным ФГОС ДО.

**Предметом деятельности** Образовательного учреждения является:

- реализация образовательной программы дошкольного образования, образовательной программы дошкольного образования, адаптированной для обучающихся с ограниченными возможностями здоровья (с тяжелыми нарушениями речи, с задержкой психического развития), дополнительных общеразвивающих программ;

- присмотр и уход за детьми.

В Образовательном учреждении обеспечивается равный доступ к образованию обучающихся с учетом разнообразия особых образовательных потребностей и индивидуальных возможностей.

Прием детей в Образовательное учреждение осуществляется в порядке, установленном действующим законодательством.

Прием в Образовательное учреждение на обучение по образовательной программе дошкольного образования, адаптированной для обучающихся с ограниченными возможностями здоровья (с тяжелыми нарушениями речи, задержкой психического развития), осуществляется по заявлениям родителей (законных представителей) несовершеннолетних обучающихся на основании рекомендаций психолого-медико-педагогической комиссии, по направлению Комиссии по комплектованию.

**В 2023 году в ГБДОУ функционировали следующие группы:**

**общеразвивающей направленности:**

- Первая младшая группа для детей от 2 до 3 лет
- Вторая младшая группа для детей от 3 до 4 лет
- Средняя группа для детей от 4 до 5 лет
- Подготовительная к школе группа для детей от 6 до 7 лет

**компенсирующей (логопедической) направленности:**

- средняя группа для детей от 4 до 5 лет (1)
- Старшая группа для детей от 5 до 6 лет (2)
- Подготовительная к школе группа для детей от 6 до 7 лет (2)

**группа компенсирующей направленности для детей с ЗПР**

- Подготовительная для детей от 6 до 7 лет
- Старшая группа от 5 до 6 лет

**группа кратковременного пребывания для детей с ОВЗ**

Структурное подразделение – Центр сопровождения ребенка с ограниченными возможностями здоровья (с тяжелыми нарушениями речи, задержкой психического развития).

## 2.1 Сведения о наполняемости групп (на 31.12.2023)

Общая численность воспитанников на 31.12.2023 составляет 225 воспитанников в возрасте от 2-х до 8-ми лет, посещающих 12 групп.

Групп	Общеразвивающей направленности		Компенсирующей направленности		
	Полного дня (10,5-12 часов)				Кратковременного пребывания (3-5 часов)
	Раннего возраста (до 3-х лет)	Дошкольного возраста (от 3-х до 8-ми лет)	ГНР	ЗПР	
Первая младшая	30	-	-	-	-
Вторая младшая	-	26	-	-	-
Средняя	-	23	-	-	-
Средняя	-	-	15	-	-
Старшая	-	-	15+16=31	14	-
Подготовительная	-	26	17+17=34	13	-
Разновозрастная	-	-	-	-	13
<b>Всего детей</b>	<b>30</b>	<b>75</b>	<b>80</b>	<b>27</b>	<b>13</b>

## 2.2 Организация учебного процесса

В ГБДОУ № 81 реализуются следующие образовательные программы дошкольного образования, разработанные на основании примерных образовательных программ дошкольного образования, одобренных решением Федерального учебно-методического объединению по общему образованию:

- Образовательная программа дошкольного образования.
- Адаптированная образовательная программа дошкольного образования для детей с ограниченными возможностями здоровья (с тяжелыми нарушениями речи).
- Адаптированная образовательная программа дошкольного образования для детей с ограниченными возможностями здоровья (с задержкой психического развития).



•Адаптированная образовательная программа дошкольного образования для обучающихся с ограниченными возможностями здоровья (с тяжелыми нарушениями речи, задержкой психического развития) центра сопровождения ребёнка с ограниченными возможностями здоровья и его семьи.

В ГБДОУ № 81 разработана рабочая программа воспитания на 2023-2024 учебный год.

Образовательные программы и рабочая программа воспитания разработаны с учетом требований ФОП ДО, ФАОП ДО, обновленного Федерального государственного образовательного стандарта дошкольного образования (ФГОС ДО).

Образовательная деятельность в группах полного дня осуществляется по пяти образовательным областям и направлена на:

- Социально-коммуникативное развитие
- Познавательное развитие
- Речевое развитие
- Художественно-эстетическое развитие
- Физическое развитие

А также решает программные образовательные задачи в рамках организации как непрерывной образовательной деятельности, а также образовательной деятельности в режимных моментах.

Совместная деятельность с детьми организуется с учетом основных видов детской деятельности:

### **Ранний возраст (от 2 до 3 лет)**

<b>Виды детской деятельности</b>	<b>Формы организации образовательной деятельности</b>
<b>Ранний возраст (от 2 до 3 лет)</b>	
<i><b>Социально-коммуникативное развитие</b></i>	
Игровая, элементарная трудовая деятельность, речевая	Поддерживать эмоционально-положительное состояние детей в период адаптации к ДОО; развивать игровой опыт ребенка, помогая детям отражать в игре представления об окружающей действительности; поддерживать доброжелательные взаимоотношения детей, развивать эмоциональную отзывчивость в ходе привлечения к конкретным действиям помощи, заботы, участия; формировать элементарные представления о людях (взрослые, дети), их внешнем виде, действиях, одежде, о некоторых ярко выраженных эмоциональных состояниях (радость, грусть), о семье и ДОО; формировать первичные представления ребенка о себе, о своем возрасте, поле, о родителях (законных представителях) и близких членах семьи.
<i><b>Познавательное развитие</b></i>	
Познавательно-исследовательская	Развивать разные виды восприятия: зрительного, слухового, осязательного, вкусового, обонятельного; 2) развивать наглядно-действенное мышление в процессе решения познавательных практических задач; 3) совершенствовать обследовательские действия: выделение цвета, формы, величины как особых признаков предметов, поощрять сравнение предметов между



	<p>собой по этим признакам и количеству, использовать один предмет в качестве образца, подбирая пары, группы; 4) формировать у детей простейшие представления о геометрических фигурах, величине и количестве предметов на основе чувственного познания; 5) развивать первоначальные представления о себе и близких людях, эмоционально-положительное отношение к членам семьи и людям ближайшего окружения, о деятельности взрослых; 6) расширять представления о населенном пункте, в котором живет ребенок, его достопримечательностях, эмоционально откликаться на праздничное убранство дома, ДОО; 7) организовывать взаимодействие и знакомить с животными и растениями ближайшего окружения, их названиями, строением и отличительными особенностями, некоторыми объектами неживой природы; 8) развивать способность наблюдать за явлениями природы, воспитывать бережное отношение к животным и растениям.</p>
<b><i>Речевое развитие</i></b>	
Речевая	<p>1) Формирование словаря: развивать понимание речи и активизировать словарь. Формировать у детей умение по словесному указанию педагога находить предметы, различать их местоположение, имитировать действия людей и движения животных. Обогащать словарь детей существительными, глаголами, прилагательными, наречиями и формировать умение использовать данные слова в речи. 2) Звуковая культура речи: упражнять детей в правильном произношении гласных и согласных звуков, звукоподражаний, отдельных слов. Формировать правильное произношение звукоподражательных слов в разном темпе, с разной силой голоса. 3) Грамматический строй речи: формировать у детей умение согласовывать существительные и местоимения с глаголами, составлять фразы из 3 - 4 слов. 4) Связная речь: продолжать развивать у детей умения понимать речь педагога, отвечать на вопросы; рассказывать об окружающем в 2 - 4 предложениях. 5) Интерес к художественной литературе: формировать у детей умение воспринимать небольшие по объему потешки, сказки и рассказы с наглядным сопровождением (и без него); побуждать договаривать и произносить четверостишия уже известных ребенку стихов и песенок, воспроизводить игровые действия, движения персонажей; поощрять отклик на ритм и мелодичность стихотворений, потешек; формировать умение в процессе чтения произведения повторять звуковые жесты; развивать умение произносить звукоподражания, связанные с содержанием литературного материала (мяу-мяу, тик-так, баю-бай, ква-ква и тому подобное), отвечать на вопросы по содержанию прочитанных произведений; побуждать рассматривать книги и иллюстрации вместе с педагогом и самостоятельно; развивать восприятие вопросительных и восклицательных интонаций художественного произведения.</p>
<b><i>Художественно-эстетическое развитие</i></b>	
Изобразительная деятельность и конструирование, музыкальная д-ть	<p>1) Приобщение к искусству: развивать у детей художественное восприятие (смотреть, слушать и испытывать радость) в процессе ознакомления с произведениями музыкального, изобразительного искусства, природой; интерес, внимание, любознательность,</p>

стремление к эмоциональному отклику детей на отдельные эстетические свойства и качества предметов и явлений окружающей действительности; развивать отзывчивость на доступное понимание произведений искусства, интерес к музыке (в процессе прослушивания классической и народной музыки), изобразительному искусству (в процессе рассматривания и восприятия красоты иллюстраций, рисунков, изделия декоративно-прикладного искусства); познакомить детей с народными игрушками (дымковской, богородской, матрешкой и другими); поддерживать интерес к малым формам фольклора (пестушки, заклинки, прибаутки); поддерживать стремление детей выражать свои чувства и впечатления на основе эмоционально содержательного восприятия доступных для понимания произведений искусства или наблюдений за природными явлениями; 2) изобразительная деятельность: воспитывать интерес к изобразительной деятельности (рисованию, лепке) совместно со взрослым и самостоятельно; развивать положительные эмоции на предложение нарисовать, слепить; научить правильно держать карандаш, кисть; развивать сенсорные основы изобразительной деятельности: восприятие предмета разной формы, цвета (начиная с контрастных цветов); включать движение рук по предмету при знакомстве с его формой; познакомить со свойствами глины, пластилина, пластической массы; развивать эмоциональный отклик детей на отдельные эстетические свойства и качества предметов в процессе рассматривания игрушек, природных объектов, предметов быта, произведений искусства; 3) конструктивная деятельность: знакомить детей с деталями (кубик, кирпичик, трехгранная призма, пластина, цилиндр), с вариантами расположения строительных форм на плоскости; развивать интерес к конструктивной деятельности, поддерживать желание детей строить самостоятельно; 4) музыкальная деятельность: воспитывать интерес к музыке, желание слушать музыку, подпевать, выполнять простейшие танцевальные движения; приобщать к восприятию музыки, соблюдая первоначальные правила: не мешать соседу вслушиваться в музыкальное произведение и эмоционально на него реагировать; 5) театрализованная деятельность: пробуждать интерес к театрализованной игре путем первого опыта общения с персонажем (кукла Катя показывает концерт), расширения контактов со взрослым (бабушка приглашает на деревенский двор); побуждать детей отзываться на игры-действия со звуками (живой и неживой природы), подражать движениям животных и птиц под музыку, под звучащее слово (в произведениях малых фольклорных форм); способствовать проявлению самостоятельности, активности в игре с персонажами-игрушками; развивать умение следить за действиями заводных игрушек, сказочных героев, адекватно реагировать на них; способствовать формированию навыка перевоплощения в образы сказочных героев; создавать условия для систематического восприятия театрализованных выступлений педагогического театра (взрослых). 6) культурно-досуговая деятельность: создавать эмоционально-положительный климат в группе и ДОО,

	обеспечение у детей чувства комфортности, уюта и защищенности; формировать умение самостоятельной работы детей с художественными материалами; привлекать детей к посильному участию в играх, театрализованных представлениях, забавах, развлечениях и праздниках; развивать умение следить за действиями игрушек, сказочных героев, адекватно реагировать на них; формировать навык перевоплощения детей в образы сказочных героев.
<b><i>Физическое развитие</i></b>	
Двигательная	Обогащать двигательный опыт детей, помогая осваивать упражнения основной гимнастики: основные движения (бросание, катание, ловля, ползание, лазание, ходьба, бег, прыжки), общеразвивающие и музыкально-ритмические упражнения; развивать психофизические качества, равновесие и ориентировку в пространстве; поддерживать у детей желание играть в подвижные игры вместе с педагогом в небольших подгруппах; формировать интерес и положительное отношение к выполнению физических упражнений, совместным двигательным действиям; укреплять здоровье детей средствами физического воспитания, формировать культурно-гигиенические навыки и навыки самообслуживания, приобщая к здоровому образу жизни.

### Дошкольный возраст (от 3 до 8 лет)

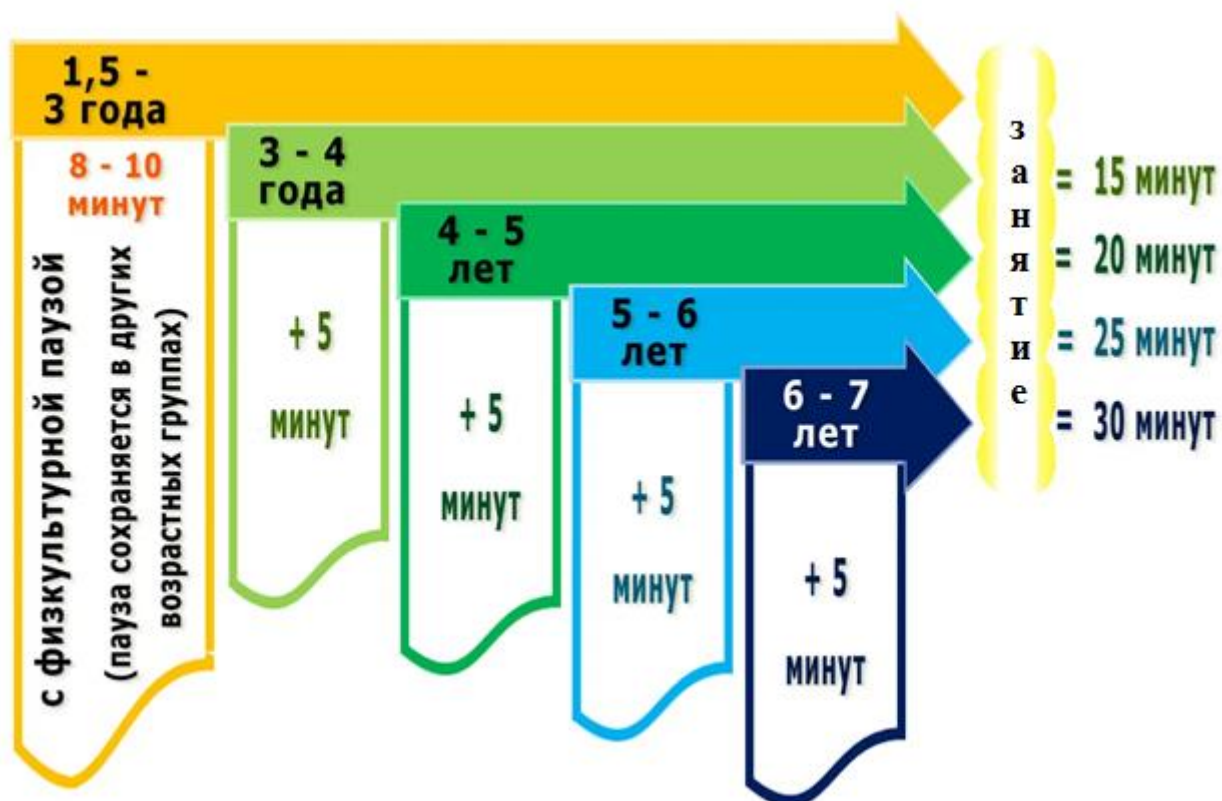
Виды детской деятельности	Формы организации образовательной деятельности
<b>Дошкольный возраст (от 3 до 8 лет)</b>	
<b><i>Социально-коммуникативное развитие</i></b>	
Игровая, элементарная трудовая деятельность, речевая	Инд. игры, совместные игры, чтение, беседа, наблюдение, пед. ситуация, экскурсия, ситуация морального выбора, проектная деятельность, праздник, рассматривание, просмотр и анализ м/ф, видеофильмов, телепередач, поручения и задания, дежурство и др.
<b><i>Познавательное развитие</i></b>	
Познавательная-исследовательская	Коллекционирование, исследовательская д-ть, проектная д-ть, экспериментирование, развивающие игры, наблюдение, проблемная ситуация, беседа, экскурсии, моделирование, игры с правилами и др.
<b><i>Речевое развитие</i></b>	
Речевая	Чтение, беседа, рассматривание, решение проблемных ситуаций, разговор с детьми, игра, проектная д-ть, создание коллекций, обсуждение, рассказ, инсценирование, ситуативный разговор с детьми, сочинение загадок, сказок, проблемная ситуация, использование различных видов театра и др.
<b><i>Художественно-эстетическое развитие</i></b>	
Изобразительная деятельность и конструирование, музыкальная д-ть	Изготовление украшений для группы к праздникам, предметов для игры, предметов для познавательной-исследовательской деятельности, создание макетов, коллекций и их оформление, рассматривание эстетически привлекательных предметов, игра, организация выставок, слушание народной, классической, детской музыки, музыкально-дидактические игры, дидактические игры по изобразительной деятельности (заслоняемость, удаленность и

	т.д.), беседы, концерты, муз. занятие, досуг, праздник и др.
<b>Физическое развитие</b>	
Двигательная	Физ. занятие, утр. гимнастика, досуг, праздник, проектная д-ть, физ. минутки, бодрящая гимнастика, игры спортивного содержания, дид. игры, настольные спортивные игры и др.

Воспитательно-образовательный процесс, строится с учетом принципа интеграции образовательных областей в соответствии с возрастными особенностями воспитанников, на основании комплексно-тематического планирования.

Активно в практику внедряется проектная деятельность, организуемая во всех группах, позволяющая развивать не только познавательные способности каждого воспитанника, но и творческую деятельность, а также личностные качества и умение работать в команде, стимулирует межличностное взаимодействие со сверстниками.

Продолжительность занятий регламентируется нормами, установленными СанПиН 1.2.3685-21 «Гигиенические нормативы и требования к обеспечению безопасности и (или) безвредности для человека факторов обитания» и СП 2.4.3648-20 «Санитарно-эпидемиологические требования к организации воспитания и обучения, отдыха и оздоровления детей и молодежи» и составляет:



## 2.3 Результаты диагностики освоения образовательных программ дошкольного образования

Ежегодно проводится диагностика освоения детьми образовательной программы, реализуемой на той или иной группе. Диагностика проводится в начале учебного года – входная диагностика, показывающая начальный уровень детей, является основой для планирования воспитательно-образовательной работы на учебный год. Промежуточная диагностика – проводится в декабре, демонстрирует успехи, достигнутые детьми за первое полугодие учебного года, и является основой для корректировки планирования воспитательно-образовательной работы на учебный год, если это необходимо. В мае проводится итоговая диагностика, демонстрирующая педагогам, адекватно ли была построена работа с детьми в течение учебного года, выявляет перспективы и проблемы на следующий учебный год. Ниже представлены итоги диагностики по состоянию на 31.12.2023 по пяти образовательным областям:

1. Первая младшая группа, реализуемая программа: образовательная программа дошкольного образования.

Образовательная область	Уровень освоения детьми образовательной программы		
	Высокий	Средний	Низкий
Социально-коммуникативное развитие	85 %	15 %	---
Познавательное развитие	67 %	33 %	---
Речевое развитие	51 %	44 %	5 %
Художественно-эстетическое развитие	65 %	30 %	5 %
Физическое развитие	92 %	8%	---

2. Вторая младшая группа, реализуемая программа: образовательная программа дошкольного образования.

Образовательная область	Уровень освоения детьми образовательной программы		
	Высокий	Средний	Низкий
Социально-коммуникативное развитие	16 %	80 %	4 %
Познавательное развитие	18 %	70 %	12%
Речевое развитие	22 %	65 %	13 %
Художественно-эстетическое развитие	22 %	67 %	11 %
Физическое развитие	35 %	60%	5 %

3. Средняя группа, реализуемая программа: образовательная программа дошкольного образования.

Образовательная область	Уровень освоения детьми образовательной программы		
	Высокий	Средний	Низкий
Социально-коммуникативное развитие	53 %	57 %	---
Познавательное развитие	38 %	62 %	---
Речевое развитие	10 %	90 %	---
Художественно-эстетическое развитие	24 %	76 %	---
Физическое развитие	25%	58 %	17%

4. Подготовительная группа, реализуемая программа: образовательная программа дошкольного образования.

Образовательная область	Уровень освоения детьми образовательной программы					
	Высокий		Средний		Низкий	
	5-6 лет	6-7 лет	5-6 лет	6-7 лет	5-6 лет	6-7 лет
социально-коммуникативное развитие	12 %	25 %	78%	75%	---	--
Познавательное развитие	---	---	100 %	90 %	---	10 %
Речевое развитие	7%	3%	73 %	90 %	---	7 %
Художественно-эстетическое развитие	8 %	24 %	92 %	76 %	---	---
Физическое развитие	70 %	69 %	30 %	31 %	---	---

5. Средняя группа Гвоздичка компенсирующей направленности для детей с нарушениями речи, реализуемая программа: адаптированная образовательная программа дошкольного образования для обучающихся с ОВЗ (ТНР, ОНР), первый год обучения.

Образовательная область	Уровень освоения детьми образовательной программы		
	Высокий	Средний	Низкий
Социально-коммуникативное развитие	15 %	80 %	5 %
Познавательное развитие	27%	60 %	13 %
Речевое развитие	20%	70%	10 %
Художественно-эстетическое развитие	20%	60 %	20 %
Физическое развитие	30 %	60%	10 %

6. Старшая группа Герберка компенсирующей направленности для детей с нарушениями речи, реализуемая программа: адаптированная образовательная программа дошкольного образования для обучающихся с ОВЗ (ТНР, ОНР), первый год обучения.

Образовательная область	Уровень освоения детьми образовательной программы		
	Высокий	Средний	Низкий
Социально-коммуникативное развитие	24 %	60 %	16 %
Познавательное развитие	25 %	45 %	30 %
Речевое развитие	39 %	45%	16%
Художественно-эстетическое развитие	37%	48 %	25 %



Физическое развитие	30 %	44 %	26 %
---------------------	------	------	------

7. Старшая группа Астрочка компенсирующей направленности для детей с нарушениями речи, реализуемая программа: адаптированная образовательная программа дошкольного образования для обучающихся с ОВЗ (ТНР, ОНР), первый год обучения.

Образовательная область	Уровень освоения детьми образовательной программы		
	Высокий	Средний	Низкий
Социально-коммуникативное развитие	20 %	60 %	20 %
Познавательное развитие	29 %	44%	27 %
Речевое развитие	28 %	59 %	13%
Художественно-эстетическое развитие	44 %	45 %	11 %
Физическое развитие	30 %	48 %	22 %

8. Подготовительная к школе группа Ландыш компенсирующей направленности для детей с нарушениями речи, реализуемая программа: адаптированная образовательная программа дошкольного образования для обучающихся с ОВЗ (ТНР, ОНР), первый год обучения.

Образовательная область	Уровень освоения детьми образовательной программы		
	Высокий	Средний	Низкий
Социально-коммуникативное развитие	49 %	43 %	8%
Познавательное развитие	35 %	53 %	12 %
Речевое развитие	30 %	64 %	6 %
Художественно-эстетическое развитие	45,3 %	47 %	7,7%
Физическое развитие	25 %	50%	25%

9. Подготовительные к школе группы Подсолнушек компенсирующей направленности для детей с нарушениями речи, реализуемая программа: адаптированная образовательная программа дошкольного образования для обучающихся с ОВЗ (ТНР, ОНР), второй год обучения.

Образовательная область	Уровень освоения детьми образовательной программы		
	Высокий	Средний	Низкий
Социально-коммуникативное развитие	28 %	65 %	7 %
Познавательное развитие	35 %	56 %	9 %
Речевое развитие	25%	62%	13 %
Художественно-эстетическое развитие	45 %	45 %	10 %
Физическое развитие	35 %	56	8 %



10. Группа компенсирующей направленности для детей с ЗПР Маргаритка, реализуемая программа: адаптированная образовательная программа дошкольного образования для обучающихся с ОВЗ (ЗПР).

Образовательная область	Уровень освоения детьми образовательной программы		
	Высокий	Средний	Низкий
Социально-коммуникативное развитие	---	68 %	32 %
Познавательное развитие	---	85%	15 %
Речевое развитие	---	62%	38%
Художественно-эстетическое развитие	18 %	50 %	32 %
Физическое развитие	---	83%	17%

11. Группа компенсирующей направленности для детей с ЗПР Ромашка, реализуемая программа: адаптированная образовательная программа дошкольного образования для обучающихся с ОВЗ (ЗПР).

Образовательная область	Уровень освоения детьми образовательной программы		
	Высокий	Средний	Низкий
Социально-коммуникативное развитие	---	70 %	30 %
Познавательное развитие	---	88%	17 %
Речевое развитие	---	66%	34%
Художественно-эстетическое развитие	17 %	50%	33 %
Физическое развитие	---	80%	20%

### Комплектование групп компенсирующей направленности

Кол-во групп	Кол-во детей	Логопедические группы					ЗПР		ЦСР	Логопункт
		Подготовительная «Ландыш»	Подготовительная «Подсолнушек»	Старшая «Астрочка»	Старшая «Герберка»	Средняя «Гвоздичка»	Маргаритка	Ромашка		
<b>8 + Логопункт</b>	<b>145</b>	<b>17</b>	<b>17</b>	<b>15</b>	<b>16</b>	<b>15</b>	<b>13</b>	<b>14</b>	<b>13</b>	<b>25</b>

### 2.4 Результативность образовательной деятельности, оценка востребованности выпускников

Во всех возрастных группах организуется воспитательно-образовательный процесс согласно рабочим программам педагогов, в соответствии с календарно-тематическим планированием.

Педагогами используются такие современные образовательные технологии как:

- проектная деятельность
- опытно-экспериментальная деятельность
- информационно-коммуникационные технологии
- здоровьесберегающие технологии
- игровые технологии

При реализации ОП используются технологии деятельностного подхода, в том числе дистанционные образовательные технологии (п.23.3). Применение электронного обучения, дистанционных образовательных технологий, а также работа с электронными средствами обучения при реализации ОП осуществляется в соответствии с требованиями СП 2.4.3648-20 и СанПиН 1.2.3685-21.

Учителя-логопеды, учителя-дефектологи, педагоги-психологи в тесном сотрудничестве с воспитателями групп компенсирующей направленности, а также музыкальным руководителем и инструктором по физической культуре ведут совместную работу по коррекции речевых нарушений, а также иных нарушений у детей в соответствии с имеющимися заключениями районной ТПМПК.

### **Результаты коррекционной работы в ГБДОУ по состоянию на 31.12.2023**

Группы коррекционной направленности					
		Чистая речь	Знач. улучшение	Продление	Реабилитация
возраст	Кол-во	Количество детей			
ПКШГ	47	24	15	6	1
Старшая группа	45	0	0	45	0
Средняя группа	15	0	0	15	0

### **Оценка востребованности выпускников**

#### **Выпуск детей в школу из групп компенсирующей направленности**

Группа	Общее кол-во детей	Общеобразовательная школа	Коррекционная школа (класс)	Продление пребывания в ДОУ
Подготовительная «Ландыш»	17	15	-	2
Подготовительная группа Подсолнушек	17	13	2	2
Подготовительная группа ЗПР «Маргаритка»	13	6	4	3

## 2.5 Участие воспитанников в конкурсах

Наименование конкурса/соревнования	Кол-во участников чел
В январе 2023 года 1 место в Международных соревнованиях по робототехнике «Деталька» (воспитанник и педагог).	<b>2</b>
В апреле 2023 года лауреатом конкурса «Мир без границ» стал воспитанник ГБДОУ.	<b>8</b>
В ноябре 2023 года диплом лауреата фестиваля инклюзивного творчества «Шире круг» в номинации исполнительское мастерство (воспитанники).	<b>8</b>
В мае 2023 года 2 место в районном фестивале для дошкольных учреждений Фрунзенского района «Купчинские первоцветы» (воспитанники, родители и педагоги).	<b>8</b>
В ноябре 2023 года диплом победителя в районном открытом конкурсе музыкального творчества «Семь веселых нот» (воспитанники).	<b>9</b>
Акция «Письмо солдату». (2023)	<b>150</b>
Участие в акции «Мама, а ты знаешь ПДД?» (2023)	<b>88</b>
Конкурс поделок Соблюдаем ПДД	<b>109</b>
Конкурс на лучшую Новогоднюю игрушку	<b>121</b>
Акция «Помощь детской больнице им. Филатова. (2023)	<b>77</b>
Акция «Письмо солдату»	<b>80</b>
Участие в акции «Новый год по правилам» (2023)	<b>50</b>
Конкурс творческих поделок «Незнайка и его друзья» - благодарственные грамоты. (2023)	<b>28</b>
«В объективе дорожная безопасность» - 3 место. (2023)	<b>2</b>
«Разукрасим мир цветами» конкурс чтецов – 1 место. (2023)	<b>98</b>

По результатам оценки образовательной деятельности и результатов коррекционной работы можно сделать вывод о том, что ГБДОУ детский сад № 81 является стабильно-работающим дошкольным образовательным учреждением.

## 2.6 Охрана и укрепление здоровья воспитанников

Одной из приоритетных задач работы детского сада является сохранение здоровья воспитанников как физическое, так и психическое и эмоциональное. Для реализации данной цели в учреждении создаются условия для формирования основ здорового образа жизни: психологический комфорт, здоровая гигиеническая среда, достаточное пребывание детей на свежем воздухе, организация двигательного режима в соответствии с нормами СанПиНа, рациональное питание, проведение закаливающих процедур, и прочее.



Ежедневная прогулка проводится дважды в день – утром и вечером, длительность прогулок регулируется СанПиНом и составляет не менее 3 часов 30 минут в день, в холодное время года прогулка может быть отменена либо сокращена при неблагоприятных погодных условиях. В теплое же время года длительность пребывания детей на прогулке, наоборот может увеличиваться.

### ***Используемые оздоровительные программы и технологии:***

- Во всех группах использовалась дыхательная гимнастика;
- Каждое утро во всех группах проводится утренняя гимнастика;
- В целях профилактики плоскостопия использовалась ходьба босиком по ребристой доске во всех группах, а также ходьба по массажному коврику;
- В целях профилактики гриппа и простудных заболеваний, детям дают витаминизированные напитки;
- После сна проводилась оздоровительная гимнастика;
- В течение года проводились закаливающие мероприятия.

Работа врача в детском саду в основном профилактическая. Включает в себя наблюдение за состоянием здоровья детей, их физическим развитием, проведением необходимых мероприятий специфической и неспецифической

профилактики, санитарно-просветительской работы с персоналом и родителями воспитанников.

В сентябре – октябре 2023 года проведен углубленный осмотр с определением нервно-психического и физического развития, воспитанники осмотрены узкими специалистами. Распределены по группам здоровья, выделены дети с хронической патологией, состоящие на диспансерном учете.

**Распределение детей по группам здоровья (дети, посещающие группы полного дня)**

Год	Списочный состав (группы полного дня)	1 группа здоровья (кол-во/ %)	2 группа здоровья (кол-во/ %)	3 группа здоровья (кол-во/ %)	4 группа здоровья (кол-во/ %)	5 группа здоровья (кол-во/ %)
2021	228	7/3,1%	176/77,2%	42/18,4%	-	3/1,3%
2022	223	7/3,0%	182/77,5%	41/17,4%	-	5/2,1%
2023	225	8/3,8 %	153/72,5 %	41/19,4 %	-	9/4,3 %

В 2021/2022 году, как и в предыдущие годы, преобладают дети со 2 группой здоровья, количество детей с 3 группой незначительно увеличилось, в 2022 году в контингенте есть дети, имеющие пятую группу здоровья.

**Показатели хронической заболеваемости (количество/показатель на 1000 человек) (дети, посещающие группы полного дня)**

№	Болезни	2021	2022	2022
1	Эндокринной системы, расстройства питания	2/8,7	2/8,5	6/28,4
2	Крови и кроветворных органов, в том числе анемия	1 /4,3	1/4,25	1/4,7
3	Нервной системы	17/74,5	27/114,89	33/156,4
4	Уха и сосцевидного отростка	1 /4,3	1/4,25	2/9,4
5	Глаза и его придатков	---	4/17,02	4/18,9
6	Органов дыхания, в т.ч. бронхиальная астма	6/26,3 3/13,1	5/21,27	2/9,4 1/4,7
7	Органов пищеварения	---	---	
8	Мочеполовой системы	4/17,5	3/12,76	3/14,2

9	Кожи и подкожной клетчатки	2/8,7	1/4,25	1/4,7
10	Костно-мышечной системы В том числе сколиоз	1 /4,3	3/12,76	---
11	Врожденные пороки развития, в том числе пороки сердца и сосудов	2/8,7 ¼,3	7/29,30	5/23,7
12	Психические расстройства и расстройства поведения	---	---	---
Всего хронических заболеваний		37/162,2	54/229,78	52/236,7

**Показатели острой заболеваемости (количество / на 1000 человек)  
(дети, посещающие группы полного дня)**

		2021	2022	2023
Средний списочный состав		228	223	225
1	Всего заболеваний	191	359	242/1146,9
1.1	Инфекционные заболевания всего	18	37	6/28,4
1.1.1	Острые кишечные инфекции, из них:	3	3	3/14,2
	Сальмонеллез, шигеллез	---	2	
	вирусные и др. неуточн. кишечные инфекции	3	неуточн., 1 ротавирус	
3	Бактериальные инфекции, в том числе скарлатина	---	1	---
4	Вирусные инфекции, в том числе ветряная оспа	15 15	33 33	3/14,2
5	Болезни органов дыхания	170	310	228/1080,6
6	Острые респираторные инфекции	166	305	222/1043,4
7	Острый тонзиллит	4	5	5/23,6
8	ГРИПП	---	---	1/4,7
9	Пневмония	---	---	
10	COVID-19	3	11	2/9,5
11	Прочие инфекции и паразитарные	---	---	
12	Прочие острые заболевания	---	1	6/28,4

Из таблицы видно, что показатели острой заболеваемости в ДОУ понизились. За 2023 год зарегистрировано всего 2 случая заболевания новой коронавирусной инфекцией среди воспитанников.

Анализируя данные выводы необходимо учесть в планировании оздоровительной работы следующее:

- необходимо продолжать уделять внимание своевременной профилактике заболеваемости гриппом и ОРВИ – вакцинация детей согласно национальному календарю прививок, а также с учетом индивидуальных особенностей детей и согласия родителей воспитанников

- продолжать своевременное выявление детей, подлежащих диспансерному учету, для чего необходимы систематические осмотры врачами – специалистами всех детей ДОУ согласно плану поликлиники

- продолжать витаминизацию детей (добавление витамина С в пищу, использование йодированной соли при приготовлении пищи)

- воспитателям на группах особое внимание уделить проведению закаливающих процедур, утренней гимнастике, гимнастике после сна, физкультурным минуткам и динамическим паузам в течение дня

- продолжать проведение мероприятий по профилактике плоскостопия, используя в группах специальные дорожки с использованием разнородных материалов (массажные коврики, ребристая доска, округлые камешки и проч.)

- систематически 2 раза в день проводить прогулки согласно рекомендациям СанПиНа

- продолжать проводить консультации для родителей по различным вопросам здоровья и физического развития детей с участием врачей специалистов

- продолжать контролировать утренний прием детей (заполнение тетради утреннего приема)

- стараться снизить заболеваемость инфекциями, передаваемыми воздушно-капельным путем за счет более тщательного утреннего фильтра с выявлением больных с начальными симптомами заболевания и отстранением их из детского коллектива

- использовать бактерицидные рециркуляторы Дезар во всех группах, особенно в период высокой заболеваемости ОРВИ, а также при карантинах

- следовать требованиям СП 3.1.3597-20 «Профилактика коронавирусной инфекции (COVID-19)

## **2.7 Организация взаимодействия Образовательного учреждения с родителями (законными представителями) воспитанников**

В течение года воспитателями, специалистами, администрацией проводились консультации для родителей по различным проблемам и вопросам как запланированные, так и по потребностям родителей. Консультации предлагались индивидуальные, групповые, дистанционные (на сайте, через электронную почту, в группе В контакте). Логопеды практикуют в своей работе



взаимодействие с родителями воспитанников через электронную почту, данный вид взаимодействия проходит по желанию и запросу родителей воспитанников. Многие воспитатели имеют собственные группы в социальной сети В контакте, где они также взаимодействуют с родителями как воспитанников, так и детей, не посещающих дошкольное учреждение.

Консультирование детей, не посещающих ГБДОУ, проводится в течение учебного года логопедом логопункта.

Кроме того, в течение учебного года логопедами проводилось консультирование родителей детей, не посещающих ГБДОУ № 81 по вопросам прохождения ТПМПК для определения детей в группы компенсирующей направленности.

Для родителей (законных представителей) организуются заочные консультации, оформленные на стендах в группах, в папках-передвижках по различным темам. Регулярные консультации для родителей проводят медицинская сестра и врач.

В течение 2023 года педагогом-психологом ГБДОУ № 81 проводилась следующая работа:

- Консультации с родителями, педагогами
- Индивидуальные или групповые занятия (малая группа) с детьми
- Диагностика готовности к школьному обучению

### **Отчет о проведенных консультациях педагога – психолога Вусовой И.В. (ГБДОУ+ЦСР с ОВЗ) за 2023 учебный год**

Индивидуальные консультации (лично)	Количество	Наиболее частые темы
	68	Гиперопека Искусство «маленьких шагов» Нежелательное поведение Готовность к школьному обучению Агрессивность Тревожность Позитивное подкрепление Страхи Детские фантазии Кризис 3-х лет Плаксивость
Групповые консультации	32	Психологическая готовность к школьному обучению

(психологическое просвещение и психопрофилактика, дистанционно)		<p>Адаптация к детскому саду</p> <p>Психологическая безопасность ребенка в семье</p> <p>Воспитание ответственности у детей дошкольного возраста</p> <p>Роль игровой деятельности в развитии ребенка</p> <p>Детское упрямство</p> <p>Развитие эмоционального интеллекта</p> <p>Как уложить ребенка спать</p> <p>Терапевтические сказки</p> <p>Кризис 3-х лет</p> <p>Ревность</p> <p>Гиперактивный ребенок</p> <p>Тревожность</p> <p>Все дети – разные</p> <p>Ребенку не хватает внимания</p>
Индивидуальные консультации (Дистанционно)	35	<p>Истерики</p> <p>Страхи</p> <p>Тревожность родителя</p> <p>Адаптация к детскому саду</p> <p>Нежелательное поведение</p>

**Отчет о проведенных консультациях педагога – психолога Голубевой О.С.  
За 2023 учебный год (ноябрь, декабрь)**

Индивидуальные консультации с родителями (в том числе дистанционно)	Количество	Темы
	7	<p>Агрессивность у ребенка</p> <p>Тревожность родителя</p> <p>Готовность к школьному обучению</p> <p>Разногласия в семье (воспитание ребенка)</p> <p>Отсутствие желания заниматься, ходить в садик</p>

		Тревожность и напряженность у ребенка
Индивидуальные консультации с педагогами (в том числе дистанционно)	4	Поведение ребенка в группе Неоправданные ожидания, общение с родителями Конфликт в группе между детьми (родителями)
Групповые консультации с родителями (в том числе дистанционно)	3	Сенсорное развитие Тревожность ребенка Почему с мамой дети ведут себя хуже, чем с другими?
Групповые консультации с педагогами (в том числе дистанционно)	1	Тренинг «Вот так ситуация...»

## 2.8 Дополнительные образовательные и иные услуги

В 2023 году оказывались следующие дополнительные образовательные услуги:

- «Маленькие волшебники» – художественно-эстетическая направленность;
- «Бос-здоровье» - социально-гуманитарная направленность;
- «Танцы» - художественно-эстетическая направленность.

## 2.9 Социальное партнерство

С целью повышения качества образовательных услуг, уровня реализации Основной общеобразовательной программы ГБДОУ в течение учебного года коллектив детского сада поддерживал прочные отношения с социальными учреждениями:

- Детская районная библиотека им. В.Г. Короленко.
- ДДЮТ Фрунзенского района.
- СПб ГБУ «Центр физической культуры, спорта и здоровья Фрунзенского района».
- ЦДЮТТ «Мотор».

## 3. Создание условий для осуществления образовательного процесса

### 3.1 Качество кадрового обеспечения реализации образовательных программ дошкольного образования

Фактическое количество сотрудников ГБДОУ № 81 составляет 60 человек, из них 36 педагогов.

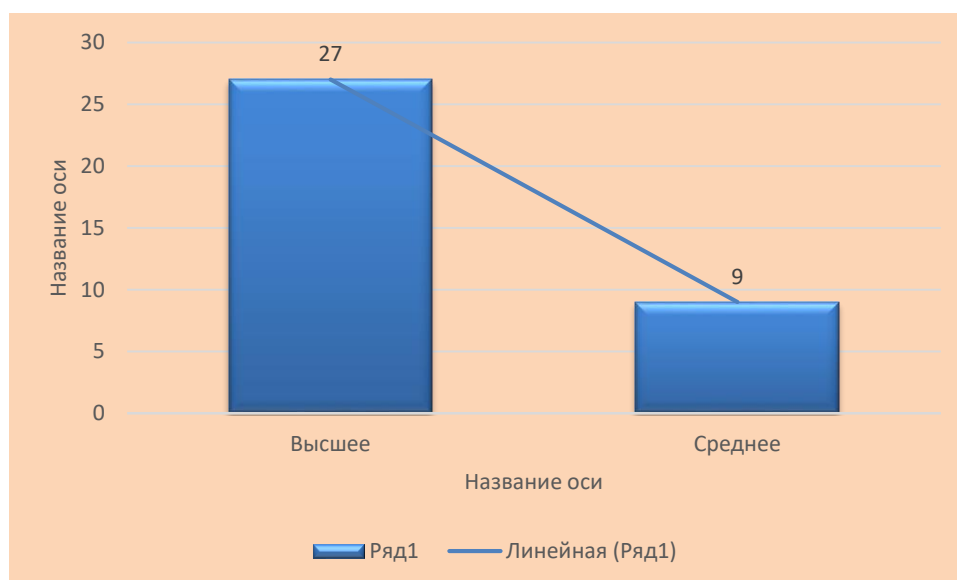
### Укомплектованность кадрами на 31.12.2023

	<i>Количество ставок</i>
--	--------------------------

Должность	занятых реально	вакантных
<b>Заведующий</b>	<b>1</b>	<b>-</b>
<b>Заведующий хозяйством</b>	<b>1</b>	
<b>Старший воспитатель</b>	<b>1</b>	<b>-</b>
<b>Руководитель структурного подразделения ЦСР</b>	<b>1</b> <b>(внутреннее совместительство)</b>	<b>-</b>
<b>Воспитатель</b>	<b>21</b>	<b>-</b>
<b>Музыкальный руководитель</b>	<b>2</b>	<b>-</b>
<b>Инструктор по физической культуре</b>	<b>1</b>	<b>-</b>
<b>Педагог-психолог</b>	<b>2</b>	<b>-</b>
<b>Учитель-логопед</b>	<b>7</b>	<b>-</b>
<b>Учитель-дефектолог</b>	<b>2</b> <b>(внутреннее совместительство)</b>	<b>-</b>
<b>Помощник воспитателя</b>	<b>11</b>	<b>-</b>
<b>Прочие сотрудники</b>	<b>9</b>	<b>-</b>
<b>Старшая медсестра</b>	<b>1</b>	<b>-</b>

В соответствии положениями Профессиональных стандартов, применяемых к некоторым педагогическим должностям, проведена работа по приведению в соответствие требованиям к образованию педагогических работников, на 31.12.2023 года все педагогические работники имеют педагогическое образование или прошли переподготовку.

### **Распределение педагогических кадров по уровню образования**



\*Старший воспитатель (нет в анализе) – имеет высшее педагогическое образование, высшую категорию, педагогический стаж более 20 лет.

В ГБДОУ детский сад № 81 ведется планомерная работа по организации процесса аттестации на первую или высшую квалификационную категорию как по основным, так и по дополнительным должностям (при условии внутреннего совместительства). По состоянию на 31.12.2023 83,3 % педагогов аттестованы на высшую или первую квалификационную категорию, остальные педагоги имеют стаж работы в ГБДОУ № 81 менее двух лет или прошли соответствие занимаемой должности.

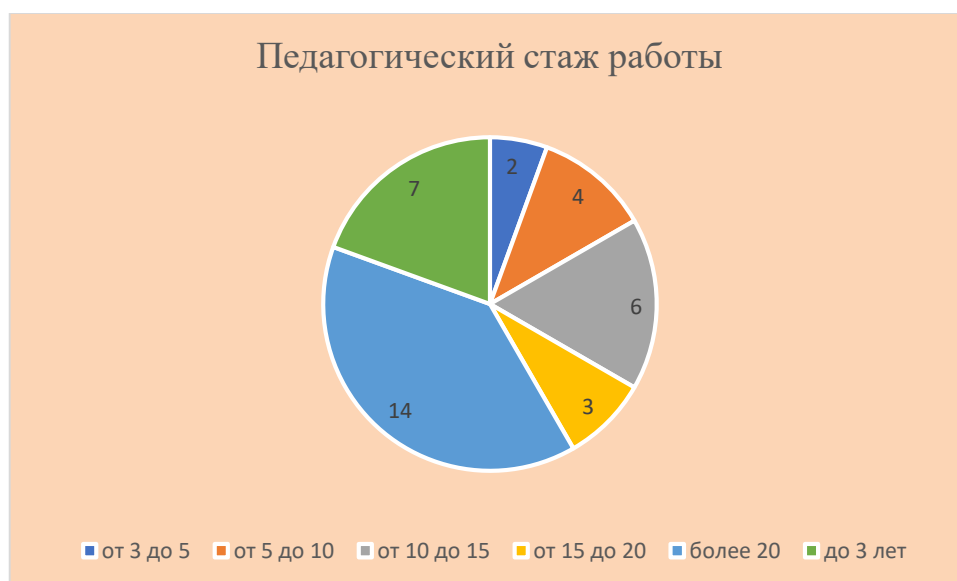


Два педагога награждены почетными грамотами Министерства образования и науки Российской Федерации. Один знак почетный работник общего образования, один за гуманизацию школы, один педагог награжден

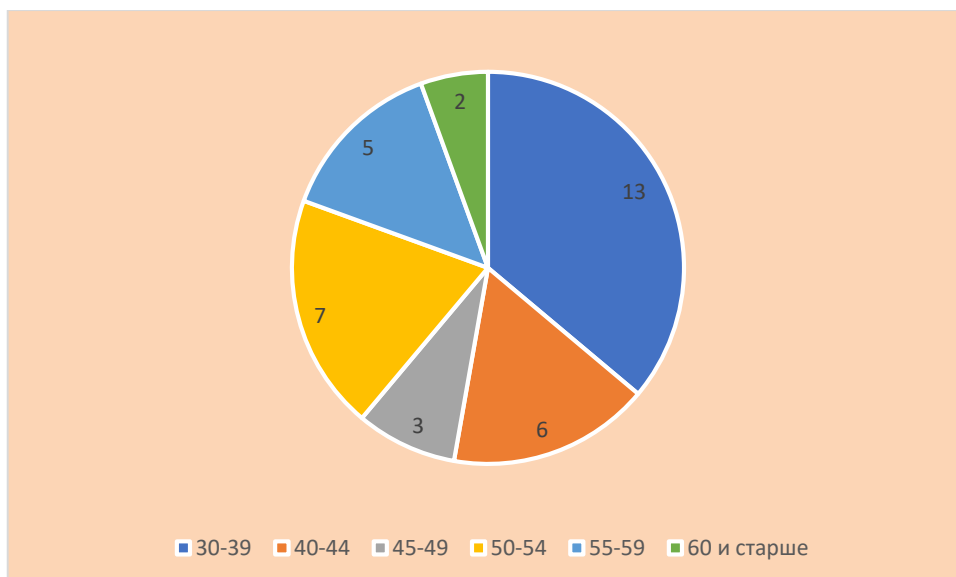
премией Правительства СПб, как лучший воспитатель государственного дошкольного образовательного учреждения 2019 года.

Государственное бюджетное дошкольное образовательное учреждение детский сад № 81 комбинированного вида Фрунзенского района Санкт-Петербурга укомплектовано кадрами полностью, коллектив достаточно стабилен, часть педагогов (38,9 %) имеют педагогический стаж более 20 лет.

#### Распределение педагогических кадров по педагогическому стажу



#### Распределение педагогического контингента по возрасту



### **Повышение квалификации кадров**

**Повышение квалификационного уровня педагогов проводится на нескольких уровнях:**

- Организация методической работы в учреждении – проведение педагогических советов, консультаций, организация малых творческих групп, организация наставнической работы с начинающими педагогами.
- Участие в методической работе района – регулярное посещение открытых мероприятий по плану ИМЦ района, а также организация открытых мероприятий для педагогов района и города с целью распространения опыта.
- Участие в различных мероприятиях как районного, так и городского, всероссийского и международного уровня.

По состоянию на 31.12.2023

- все педагоги ГБДОУ прошли КПК по федеральной образовательной программе дошкольного образования (ФОП ДО)

- 100% сотрудников обучены по программам оказания первой помощи

Техническим персоналом ГБДОУ укомплектовано полностью, в случае необходимости используется совмещение профессий. По состоянию на 31.12.2023 100 % помощников воспитателей обучены по ФГОС.

Результаты анализа направлений и тематики дополнительных профессиональных программ (повышение квалификации), которые освоили воспитатели детского сада за три последние года, включая и 2023 год, показывают, что все они по профилю педагогической деятельности.

В 2023 и 2024 году ответственному лицу необходимо предусмотреть обучение педагогов дошкольной организации по тематическим дополнительным профессиональным программам (повышение квалификации), направленных на формирование/совершенствование ИКТ-компетенций, повышение компьютерной грамотности для последующего обеспечения качества образовательной деятельности с применением дистанционных образовательных



технологий. А также КПК, направленные на обучение тьюторству и работе с особыми детьми, на повышение компетенций в работе с социальными партнерами, на повышение компетенций при проведении проектной деятельности, на повышение компетенций в написании образовательных программ и прочее.

В течение 2023 года педагоги принимали участие в методической работе района - посещали открытые мероприятия, организованные по плану ИМЦ Фрунзенского района.

Музыкальные руководители состоят в районном методическом объединении музыкальных руководителей.

### **ИКТ-компетентность педагогов**

Анализ данных, полученных на основе наблюдения и опроса воспитателей по применению ими информационных и дистанционных технологий в образовательной деятельности, показал, что педагоги значительно повысили свои знания и умения, связанные с использованием ИКТ, в том числе и в использовании дистанционных технологий. С начала 2023 года педагоги стали активнее использовать в работе ИКТ технологии, ежедневное планирование педагоги пишут в электронном виде.

### **3.2 Качество материально-технической базы ГБДОУ**

В государственном бюджетном дошкольном учреждении создана материально-техническая база для жизнеобеспечения и развития детей, ведется систематически работа по созданию развивающей предметно-пространственной среды.

В детском саду имеются:

групповые помещения – 11

кабинет заведующего – 1

кабинет зав. хоз. – 1

кабинет старшего воспитателя -1

кабинеты логопедов – 7

кабинет педагога-психолога- 1

спортивный зал – 1

музыкальный зал – 1

пищеблок - 1

прачечная – 1

медицинский кабинет -1

кабинет логопункта, Центра сопровождения ребенка с ОВЗ – 1

Все кабинеты оформлены. При создании развивающей предметно-пространственной среды воспитатели учитывают возрастные, индивидуальные особенности детей своей группы, а также требования Федерального государственного образовательного стандарта дошкольного образования. Оборудованы групповые комнаты, включающие игровую, познавательную,

обеденную зоны. Группы постепенно пополняются современным игровым оборудованием, а также интерактивным оборудованием в соответствии с методическими рекомендациями по формированию инфраструктуры дошкольных образовательных учреждений Министерства просвещения (2022). Развивающая предметно-пространственная среда отвечает требованиям полифункциональности, трансформируемости, насыщенности, вариативности и доступности.

Организованная в ГБДОУ развивающая предметно-пространственная среда инициирует познавательную и творческую активность детей, предоставляет ребенку свободу выбора форм активности, обеспечивает содержание разных форм детской деятельности, безопасна и комфорта, соответствует интересам, потребностям и возможностям каждого ребенка, обеспечивает гармоничное отношение ребенка с окружающим миром.

В прошедшем учебном году пополнен фонд игрушек для воспитанников в группах. В течение учебного года в методическом уголке организовывались постоянно действующие выставки новинок методической литературы, тематические и по запросам педагогов, постоянно оформлялись стенды информации. Для обеспечения педагогического процесса была приобретена методическая и познавательная литература, игры и пособия. На территории детского сада обновлены клумбы и цветники.  
**Вывод:** В ГБДОУ № 81 развивающая предметно-пространственная среда способствует всестороннему развитию дошкольников.

#### **Материально-техническое обеспечение для проведения занятий (ИКТ) с воспитанниками**

Оценка материально-технического оснащения детского сада при проведении занятий с воспитанниками выявила следующее:

- в саду достаточно необходимого оборудования (ноутбуков, компьютеров или планшетов) по группам детского сада.

#### **Материально-техническое обеспечение для проведения общесадовских мероприятий**

Наличие материально-технического оснащения по группам детского сада для организации массовых общесадовских мероприятий с родителями (законными представителями) воспитанников свидетельствует о достаточном количестве технических средств и программного обеспечения.

#### **Материально-техническое обеспечение библиотечно-методической базы учреждения**

В ГБДОУ № 81 в течение 2023 года закуплена различная методическая литература: парциальные программы, инклюзивные программы, планирование коррекционной и образовательной деятельности и прочее. Также для коллектива сада создана библиотека онлайн, где каждый может поделиться конспектами занятий и интересными находками, касающимися воспитания и образования

детей.

**ОТЧЕТ**  
**О финансовой - хозяйственной деятельности**  
**ГБДОУ детский сад № 81 Фрунзенского района СПб**

<b>№</b>	<b>Название закупки</b>	<b>Цена контракта, руб</b>
1	Оказание услуг по проведению санитарно-эпидемиологических исследований, экспертизы	210 901,00
2	Поставка моющих средств	55 204,12
3	Поставка хозяйственных товаров	29 609,00
4	Оказание услуг по обучению слушателя по дополнительной профессиональной программе повышения квалификации "ИКТ-компетентность педагога дошкольного образовательного учреждения в условиях реализации ФГОС. Проектирование мультимедийного образовательного продукта"	9 370,01
5	Выполнение работ по текущему ремонту коридора 1-го этажа	1 435 686,48
6	Закупка оборудования для медицинского кабинета	457 819,00
7	Поставка оборудования на пищеблок	338 859,48
8	Поставка средств индивидуальной защиты и держатели для огнетушителей	148 970,00
9	Выполнение работ по восстановлению систем обеспечения безопасности коридора	104 482,00
10	Оказание услуг по страхованию непредвиденных расходов по локализации и ликвидации последствий чрезвычайных ситуаций	5000,00
11	Поставка песка намывного	18 270,00
12	Поставка шкафов для уборочного инвентаря	114 000,00
13	Поставка чехлов для песочниц	36 900,00

14	Поставка модульного полимерного напольного покрытия (будо-маты)	14 280,00
15	Поставка детской и офисной мебели	446 125,74
16	Поставка светодиодных светильников	238 450,00
17	Поставка вертикальных жалюзи с фотопечатью	62 400,00
18	Поставка компьютерной техники и мультимедийного оборудования	2 935 811,13
19	Поставка снегоуборочной машины	59 900,00
20	Обучение сотрудников	21 300,00
	<b>ИТОГО</b>	<b>11 699 120,10</b>

### **Обеспечение безопасности образовательного учреждения**

Здание детского сада оборудовано современной пожарно-охранной сигнализацией и тревожной кнопкой, что позволяет оперативно вызвать наряд охраны в случае чрезвычайной ситуации. Обеспечение условий безопасности в ГБДОУ выполняется согласно локальным нормативно-правовым документам. Имеются планы эвакуации. Территория по всему периметру ограждена забором.

Прогулочные площадки в удовлетворительном санитарном состоянии и содержании.

Для обеспечения безопасности в ГБДОУ имеется:

- паспорт антитеррористической защищенности;
- паспорта комплексной безопасности учреждения в соответствии с требованиями нормативных документов;
- проводится инструктаж с сотрудниками по повышению антитеррористической безопасности.

С детьми проводятся беседы, занятия по ОБЖ, развлечения по соблюдению правил безопасности на дорогах. Проводится вводный инструктаж с вновь прибывшими сотрудниками, противопожарный инструктаж и инструктаж по мерам электробезопасности. Ежедневно ответственными лицами осуществляется контроль с целью своевременного устранения причин, несущих угрозу жизни и здоровью воспитанников и работников.

**Вывод:** в ГБДОУ соблюдаются правила по охране труда, и обеспечивается безопасность жизнедеятельности воспитанников и сотрудников.

### **А. Функционирование внутренней и внешней системы оценки качества образования**

Проведенная независимая система оценки качества образования ГБДОУ № 81 показала, что внешнее сообщество удовлетворено работой детского сада.

Ежегодно проводится анкетирование родителей (законных представителей) воспитанников, направленное на изучение удовлетворенности работой ГБДОУ № 81, итоги представлены ниже:

В опросе приняло участие 93 человека.

Всего было задано 15 вопросов. Вопросы и ответы представлены в таблице ниже

На Ваш взгляд, детский сад достаточно обеспечен развивающими игрушками, игровым оборудованием, которые отвечают интересам ребенка?	79.6%- да 11.8%- нет 8.6%- затрудняются с ответом
Вы считаете, участок детского сада достаточно оснащен современным и разнообразным оборудованием? оно обеспечивает оптимальную двигательную активность каждого ребенка?	53.8%- да 29%- нет 17.2%- затрудняются с ответом
на Ваш взгляд, в детском саду созданы адекватные условия для физического развития и укрепления здоровья детей?	84.9%- да 25.8%нет 5.4%- затрудняются с ответом
Вы считаете, детский сад оптимально оснащен техническим оборудованием (компьютеры, мультимедийные устройства, интерактивное оборудование и прочее)	60.2%- да 25.8% - нет 14% - затрудняются с ответом
На Ваш взгляд, в детском саду достаточно книг, пособий, методических материалов для обеспечения качественного педагогического процесса	80.6% - да 11.8%- нет 7.5% - затрудняются с ответом
Как Вы считаете, в детском саду работают квалифицированные и компетентные педагоги и специалисты?	95.7% - да 4.3% - нет 0 % - затрудняются с ответом
на Ваш взгляд воспитатели создают комфортные и безопасные условия для каждого ребенка в группе?	93.5% - да 5.4%- нет 1.1 % - затрудняются с ответом
Вы считаете, воспитатели и специалисты детского сада (логопед, психолог, музыкальный руководитель, инструктор по физкультуре, медсестра) согласовывают свои цели в работе с детьми?	86%- да 11.8%- нет 2.2% - затрудняются с ответом
Как вы считаете, Ваш ребенок с интересом и пользой проводит время в детском саду?	95,7 % - да 2.2 % - нет 2.2 % - затрудняются с ответом
Как вы считаете, в детском саду созданы все условия для развития способностей и познавательных интересов ребенка?	86%- да 8.6%- нет 5.4% - затрудняются с ответом

Как Вы думаете, в успехах ребенка есть очевидные заслуги педагогов детского сада	88.2% % - да 10.8% - нет 1.1% - затрудняются с ответом
Вы считаете, Ваш ребенок готов к поступлению в школу, благодаря образовательной деятельности, организуемой в детском саду? (для подготовительных групп)	53.8%- да 39.8% - нет 1.1% - затрудняются с ответом
На Ваш взгляд, воспитатели достаточно информируют Вас о жизнедеятельности ребенка в детском саду?	83.9%- да 9.7%- нет 6.5%- затрудняются с ответом
Вам предоставляется возможность участвовать в управлении ДОО, вносить свои предложения по улучшению работы детского сада?	55.9%- да 35.5%- нет 8.6% - затрудняются с ответом
Педагоги и администрация оперативно рассматривают предложения родителей и учитывают их в дальнейшей работе?	61.3%- да 36.6%- нет 2.2% - затрудняются с ответом

В целом преобладают положительные ответы, указывающие на то, что родители воспитанников в большинстве удовлетворены качеством работы ГБДОУ. Необходимо больше внимания уделить следующим вопросам и проблемам, выявленным в ходе анкетирования: больше уделять внимания взаимодействию с родителями, в том числе информированию о событиях, происходящих в группах и ДОУ.

## В. Анализ показателей деятельности организации

Показатели деятельности Государственного бюджетного дошкольного образовательного учреждения детский сад № 81 комбинированного вида Фрунзенского района Санкт-Петербурга за 2023 год (по состоянию на 31.12.2023)

№ п/п	Показатели	Единица измерения
1.	Образовательная деятельность	
1.1	Общая численность воспитанников, осваивающих образовательную программу дошкольного образования, в том числе:	225
1.1.1	В режиме полного дня (8-12 часов)	212
1.1.2	В режиме кратковременного пребывания (3-5 часов)	13
1.1.3	В семейной дошкольной группе	0
1.1.4	В форме семейного образования с психолого-педагогическим сопровождением на базе дошкольной образовательной организации	0
1.2	Общая численность воспитанников в возрасте до 3 лет	30 чел.



1.3	Общая численность воспитанников в возрасте от 3 до 8 лет	182 чел.
1.4	Численность/удельный вес численности воспитанников в общей численности воспитанников, получающих услуги присмотра и ухода:	212 чел.
1.4.1	В режиме полного дня (8-12 часов)	212 чел.
1.4.2	В режиме продленного дня (12-14 часов)	0 чел.
1.4.3	В режиме круглосуточного пребывания	0 чел.
1.5	Численность/удельный вес численности воспитанников с ограниченными возможностями здоровья в общей численности воспитанников, получающих услуги:	107чел.
1.5.1	По коррекции недостатков в физическом и (или) психическом развитии	107 чел.
1.5.2	По освоению образовательной программы дошкольного образования	225 чел.
1.5.3	По присмотру и уходу	212 чел.
1.6	Средний показатель пропущенных дней при посещении дошкольной образовательной организации по болезни на одного воспитанника	2.1 день
1.7	Общая численность педагогических работников, включая старшего воспитателя, в том числе:	37 человек
1.7.1	Численность/удельный вес численности педагогических работников, имеющих высшее образование	28 чел./75,7 %
1.7.2	Численность/удельный вес численности педагогических работников, имеющих высшее образование педагогической направленности (профиля)	21 чел.
1.7.3	Численность/удельный вес численности педагогических работников, имеющих среднее профессиональное образование	9 чел./24,3 %
1.7.4	Численность/удельный вес численности педагогических работников, имеющих среднее профессиональное образование педагогической направленности (профиля)	6 чел.
1.8	Численность/удельный вес численности педагогических работников, которым по результатам аттестации присвоена квалификационная категория, в общей численности педагогических работников, в том числе:	31 чел./83,8 %
1.8.1	Высшая	17 чел./45,9 %
1.8.2	Первая	14 чел./37,8 %
1.9	Численность/удельный вес численности педагогических работников в общей численности педагогических работников, педагогический стаж работы которых составляет:	
1.9.1	До 5 лет	2 чел./5,4 %
1.9.2	Свыше 20 лет	15 чел./40,5 %
1.10	Численность/удельный вес численности педагогических работников в общей численности педагогических работников в возрасте до 30 лет	0 чел.
1.11	Численность/удельный вес численности педагогических работников в общей численности педагогических работников в возрасте от 55 лет	16 чел./43,2 %
1.12	Численность/удельный вес численности педагогических и административно-хозяйственных работников, прошедших за последние 5 лет повышение квалификации/профессиональную переподготовку по профилю педагогической деятельности или	41 чел./100 %



	иной осуществляемой в образовательной организации деятельности, в общей численности педагогических и административно-хозяйственных работников	
1.13	Численность/удельный вес численности педагогических и административно-хозяйственных работников, прошедших повышение квалификации по применению в образовательном процессе федеральных государственных образовательных стандартов в общей численности педагогических и административно-хозяйственных работников	41 чел./100%
1.14	Соотношение "педагогический работник/воспитанник" в дошкольной образовательной организации	36/225
1.15	Наличие в образовательной организации следующих педагогических работников:	
1.15.1	Музыкального руководителя	да
1.15.2	Инструктора по физической культуре	да
1.15.3	Учителя-логопеда	да
1.15.4	Логопеда	
1.15.5	Учителя- дефектолога	да
1.15.6	Педагога-психолога	да
2.	Инфраструктура	
2.1	Общая площадь помещений, в которых осуществляется образовательная деятельность, в расчете на одного воспитанника	4,6 кв.м.
2.2	Площадь помещений для организации дополнительных видов деятельности воспитанников	66,6 кв.м.
2.3	Наличие физкультурного зала	да
2.4	Наличие музыкального зала	да
2.5	Наличие прогулочных площадок, обеспечивающих физическую активность и разнообразную игровую деятельность воспитанников на прогулке	да