

Государственное бюджетное дошкольное образовательное учреждение
детский сад № 81 комбинированного вида Фрунзенского района Санкт-Петербурга

ПРИНЯТО

УТВЕРЖДЕНО

Решением Педагогического Совета
Протокол № 1 от 30.08.2022

Заведующий ГБДОУ № 81
_____ Т.Ю. Захарова

Приказ № 43/1 о/д от 30.08.2022

Рабочая программа учителя-логопеда

по реализации адаптированной образовательной программы
дошкольного образования для обучающихся с ограниченными возможностями
здоровья (тяжелыми нарушениями речи)

в старшей группе «Ландыш»

На 2022-2023 учебный год

СОСТАВИЛА:

Пахомова Елена Николаевна – учитель-логопед

Санкт-Петербург
2022 г

Содержание

	<u>I. Целевой раздел</u>	
	Пояснительная записка.	3
I.1	Цели и задачи реализации Программы	3
I.2	Принципы и подходы к формированию Программы	4
I.3	Возрастные и индивидуальные особенности контингента воспитанников	6
I.4	Планируемые результаты освоения программы	11
I.5	Система оценки результатов освоения Программы	14
	<u>II. Содержательный раздел</u>	
II.1	Общие положения (Обязательная часть)	14
II.2	Содержание коррекционно-развивающей программы	15
II.3	Структура программы и основные направления коррекционно-развивающей работы	15
II.4	План-программа коррекционно-развивающей работы (перспектива) для детей 5 – 6 года жизни	17
II.5	Формы работы с детьми в ДОУ	25
II.5.1	Формы работы с детьми от 5 до 8 лет (по образовательным областям)	26
II.6	Взаимодействие с семьями воспитанников	28
II.7	Взаимодействие со специалистами	29
II.7.1	Преимственность в планировании деятельности логопеда и воспитателя.	31
II.7.2	Система взаимодействия логопеда и музыкального руководителя по созданию условий для коррекции и компенсации речевой патологии	33
II.7.3	Система взаимодействия логопеда и руководителя по физкультуре по созданию условий для коррекции и компенсации речевой патологии	34
	<u>III. Организационный раздел</u>	
III.1	Организация развивающей предметно-пространственной среды	34
III.2	Материально-техническое обеспечение программы	35
III.3	Организация коррекционно-развивающей работы	36
III.4	Перечень нормативных и нормативно-методических документов	37
III.5	Перечень литературных источников (Перечень пособий к образовательной программе)	38

I. ЦЕЛЕВОЙ РАЗДЕЛ

Пояснительная записка.

Модернизация образования предусматривает комплексное, всестороннее обновление всех звеньев образовательной системы в соответствии с требованиями к обучению. Эти изменения касаются вопросов организации образовательной деятельности, технологий и содержания.

Одной из ведущих линий модернизации образования является достижение нового современного качества дошкольного образования. Это вызывает необходимость разработки современных коррекционно-образовательных технологий, обновления содержания работы групп для детей с общим недоразвитием речи (ОНР) в дошкольных образовательных учреждениях компенсирующего и комбинированного видов.

На сегодняшний день актуальна проблема сочетаемости коррекционной и общеразвивающей программы с целью построения комплексной коррекционно-развивающей модели, в которой определено взаимодействие всех участников образовательного процесса в достижении целей и задач образовательной программы детского сада.

Решение данной проблемы возможно через разработку рабочей программы учителя-логопеда (далее Программа), интегрирующей содержание комплексной и коррекционных программ.

I.1.Цели и задачи реализации рабочей программы.

Рабочая программа учителя-логопеда старшей группы разработана на основе *Адаптированной образовательной программы дошкольного образования для обучающихся с ограниченными возможностями здоровья (с тяжёлыми нарушениями речи) ГБДОУ детский сад № 81 Фрунзенского района Санкт-Петербурга.*

Настоящая рабочая программа носит коррекционно-развивающий характер. Она предназначена для обучения и воспитания детей 5-6 лет со II-III уровнем речевого развития в логопедической группе для детей с тяжёлыми нарушениями речи, принятых в дошкольное учреждение на один-два года, либо до начала обучения по образовательным программам начального общего образования.

Целью рабочей программы является построение системы коррекционно-развивающей работы в логопедической группе, способствующей устранению речевых недостатков у детей старшего дошкольного возраста с общим недоразвитием речи, а также осуществлению своевременного и полноценного личностного развития и обеспечению эмоционального благополучия детей посредством интеграции содержания образования, проектирование социальных ситуаций развития ребенка и развивающей предметно-пространственной среды, обеспечивающих позитивную социализацию, мотивацию и поддержку индивидуальности детей через общение, игру, познавательно-исследовательскую деятельность и другие формы активности, а также организации взаимодействия и преемственности действий всех субъектов образовательного процесса.

Цель Программы достигаются через решение следующих задач:

- Изучение уровня речевого, познавательного, социально-личностного, физического развития и индивидуальных особенностей детей, нуждающихся в логопедической поддержке, определение основных направлений и содержание работы с каждым ребёнком.
- Систематическое проведение необходимой профилактической и коррекционной работы с детьми в соответствии с планами индивидуальных и подгрупповых занятий, включающих в себя:

- устранение дефектов звукопроизношения (воспитание артикуляционных навыков, звукопроизношения, слоговой структуры) и развитие фонематического слуха (способность осуществлять операции различения и узнавания фонем, составляющих звуковую оболочку слова);
- развитие навыков звукового анализа;
- уточнение, расширение и обогащение лексической стороны речи;
- формирование грамматического строя речи, т.е. практическое усвоение грамматических средств языка;
- развитие связной речи дошкольников;
- Формирование у педагогического коллектива ГБДОУ и родителей информационной готовности к логопедической работе, оказание помощи в организации полноценной речевой среды.
- Координация деятельности педагогов и родителей в рамках речевого развития детей (побуждение родителей к сознательной деятельности по речевому развитию дошкольников в семье).
- Осуществление преемственности в работе с родителями воспитанников, сотрудниками ДОУ и специалистами детской поликлиники, медицинских учреждений.
- Максимальное использование разнообразных видов детской деятельности, их интеграция в целях повышения эффективности воспитательно-образовательного процесса.
- Творческая организация (креативность) воспитательно-образовательного процесса.
- Вариативность использования образовательного материала, позволяющая развивать творчество в соответствии с интересами и наклонностями каждого ребенка.
- Уважительное отношение к результатам детского творчества.
- Обследование воспитанников, не посещающих в данном учебном году группы компенсирующей направленности, и выявление среди них детей, нуждающихся в профилактической и коррекционной помощи в области развития речи.
- охрана и укрепление физического и психического здоровья детей, в том числе их эмоционального благополучия;
- обеспечение равных возможностей для полноценного развития каждого ребенка в период дошкольного детства независимо от места проживания, пола, нации, языка, социального статуса;
- создание благоприятных условий развития детей в соответствии с их возрастными и индивидуальными особенностями, развитие способностей и творческого потенциала каждого ребенка как субъекта отношений с другими детьми, взрослыми и миром;
- объединение обучения и воспитания в целостный образовательный процесс на основе духовно-нравственных и социокультурных ценностей, принятых в обществе правил и норм поведения в интересах человека, семьи, общества;
- формирование общей культуры личности детей, развитие их социальных, нравственных, эстетических, интеллектуальных, физических качеств, инициативности, самостоятельности и ответственности ребенка, формирование предпосылок учебной деятельности;
- формирование социокультурной среды, соответствующей возрастным и индивидуальным особенностям детей;
- обеспечение психолого-педагогической поддержки семьи и повышение компетентности родителей (законных представителей) в вопросах развития и образования, охраны и укрепления здоровья детей;

I.2. Принципы и подходы к формированию Программы

В соответствии со Стандартом, Программа построена на следующих принципах:

1. **Поддержка разнообразия детства.** Программа рассматривает разнообразие как

ценность, образовательный ресурс и предполагает использование разнообразия для обогащения образовательного процесса. Организация выстраивает образовательную деятельность с учетом региональной специфики, социокультурной ситуации развития каждого ребенка, его возрастных и индивидуальных особенностей, ценностей, мнений и способов их выражения.

2. ***Сохранение уникальности и самоценности детства*** как важного этапа в общем развитии человека. Самоценность детства – понимание детства как периода жизни значимого самого по себе, значимого тем, что происходит с ребенком сейчас, а не тем, что этот этап является подготовкой к последующей жизни. Этот принцип подразумевает полноценное проживание ребенком всех этапов детства (младенческого, раннего и дошкольного детства), обогащение (амплификацию) детского развития.
3. ***Позитивная социализация ребёнка*** предполагает, что освоение ребенком культурных норм, средств и способов деятельности, культурных образцов поведения и общения с другими людьми, приобщение к традициям семьи, общества, государства происходят в процессе сотрудничества со взрослыми и другими детьми, направленного на создание предпосылок к полноценной деятельности ребенка в изменяющемся мире.
4. ***Личностно-развивающий и гуманистический характер взаимодействия взрослых и детей.*** Такой тип взаимодействия предполагает базовую ценностную ориентацию на достоинство каждого участника взаимодействия, уважение и безусловное принятие личности ребенка. Личностно-развивающее взаимодействие является неотъемлемой составной частью социальной ситуации развития ребенка в организации, условием его эмоционального благополучия и полноценного развития.
5. ***Содействие и сотрудничество детей и взрослых, признание ребенка полноценным участником (субъектом) образовательных отношений.*** Этот принцип предполагает активное участие всех субъектов образовательных отношений в реализации программы. Принцип содействия предполагает диалогический характер коммуникации между всеми участниками образовательных отношений.
6. ***Сотрудничество Организации с семьей.*** Сотрудничество, кооперация с семьей, открытость в отношении семьи, уважение семейных ценностей и традиций, их учет в образовательной работе являются важнейшим принципом образовательной программы.
7. ***Сетевое взаимодействие с организациями*** социализации, образования, охраны здоровья и другими партнерами, которые могут внести вклад в развитие и образование детей, а также использование ресурсов местного сообщества и вариативных программ дополнительного образования детей для обогащения детского развития.
8. ***Индивидуализация дошкольного образования*** предполагает такое построение образовательной деятельности, которое открывает возможности для индивидуализации образовательного процесса, появления индивидуальной траектории развития каждого ребёнка с характерными для данного ребёнка спецификой и скоростью, учитывающей его интересы, мотивы, способности и возрастно-психологические особенности. При этом сам ребёнок становится активным в выборе содержания своего образования, разных форм активности.
9. ***Возрастная адекватность образования.*** Этот принцип предполагает подбор педагогом содержания и методов дошкольного образования в соответствии с возрастными особенностями детей. Важно использовать все специфические виды детской деятельности (игру, коммуникативную и познавательно-исследовательскую деятельность, творческую активность, обеспечивающую художественно-эстетическое развитие ребенка), опираясь на особенности возраста и задачи развития, которые

должны быть решены в дошкольном возрасте.

10. **Развивающее вариативное образование.** Этот принцип предполагает, что образовательное содержание предлагается ребенку через разные виды деятельности с учетом его актуальных и потенциальных возможностей усвоения этого содержания и совершения им тех или иных действий, с учетом его интересов, мотивов и способностей. Данный принцип предполагает работу педагога с ориентацией на зону ближайшего развития ребёнка (Л.С. Выготский), что способствует развитию, расширению как явных, так и скрытых возможностей ребенка.
11. **Полнота содержания и интеграция отдельных образовательных областей.** В соответствии со Стандартом Программа предполагает всестороннее социально-коммуникативное, познавательное, речевое, художественно-эстетическое и физическое развитие детей посредством различных видов детской активности. Между отдельными разделами Программы существуют многообразные взаимосвязи. Такая организация образовательного процесса соответствует особенностям развития детей раннего и дошкольного возраста.
12. **Инвариантность ценностей и целей при вариативности средств реализации и достижения целей Программы.**

В коррекции нарушений развития ребёнка особое значение имеют следующие принципы:

1. Принцип единства диагностики и коррекции.

Этот принцип отражает целостность процесса оказания коррекционной психолого-педагогической помощи ребёнку. Он предполагает обязательное комплексное диагностическое обследование ребёнка и на основе его результатов определение целей и задач индивидуальной коррекционно-развивающей программы. При этом осуществляется постоянный контроль за развитием лексико-грамматического строя, связного высказывания ребёнка, за его деятельностью, поведением, динамикой его эмоциональных состояний, чувств и переживаний, что позволяет внести необходимые коррективы в обучающие программы.

2. Системность коррекционных, профилактических и развивающих задач.

Соблюдение означенного принципа не позволяет ограничиваться решением лишь актуальных на сегодняшний день трудностей и требует учёта ближайшего прогноза развития ребёнка и создания благоприятных условий для наиболее полной реализации его потенциальных возможностей. Иными словами, задачи коррекционной программы должны быть сформулированы как система задач трёх уровней:

- коррекционного (исправление отклонений, нарушений развития, разрешение трудностей);
- профилактического;
- развивающего (оптимизация, стимулирование и обогащение содержания развития).

3. Принцип систематичности, доступности и повторяемости материала.

Логопед должен предусматривать в своей работе приёмы активизации познавательных способностей детей. Перед ребёнком необходимо ставить познавательные задачи, в решении которых он может опираться на собственный опыт, постепенно расширяя и обогащая его. Постепенное концентрическое наращивание информации в каждой возрастной группе по всем направлениям работы, а также её многократное повторение и закрепление в различных видах деятельности в конечном итоге и обеспечивает поступательное развитие.

4. Принцип индивидуального подхода.

Согласно этому принципу при построении коррекционной работы следует учитывать соответствие хода развития каждого ребёнка (речевого, психического и личностного) нормативному, памятуя в то же время об уникальности, неповторимости, своеобразии каждой личности.

5. *Комплексность методов коррекционного воздействия.*

Выполнение коррекционных, развивающих и воспитательных задач обеспечивается благодаря комплексному подходу и тесной взаимосвязи работы специалистов педагогического и медицинского профилей. Реализация принципа комплексности способствует более высоким темпам общего и речевого развития детей и предусматривает совместную работу учителя-логопеда, педагога-психолога, музыкального руководителя, руководителя физического воспитания, медицинского работника МДОУ, воспитателей. Перенос нового позитивного опыта, полученного ребёнком на коррекционных занятиях, в реальную жизненную практику возможен лишь при условии готовности ближайших партнеров ребёнка, принять и реализовать новые способы общения и взаимодействия с ним, поддержать ребёнка в его саморазвитии и самоутверждении.

6. *Принцип природосообразности.*

Данный принцип учитывает общность развития нормально развивающихся детей и детей с общим недоразвитием речи и основывается на онтогенетическом принципе, учитывая закономерности развития детской речи в норме.

Перечисленные принципы позволяют наметить стратегию и направления коррекционно-развивающей деятельности и прогнозировать степень её успешности.

1.3. Возрастные и индивидуальные особенности детей с тяжёлыми нарушениями речи (общим недоразвитием речи)

Речь и мышление тесно связаны и с точки зрения психологии представляют собой единый речемыслительный комплекс. Речь является инструментом мышления, вне языковой деятельности мысли не существует. Любая мыслительная операция в той или иной мере опосредована речью.

Согласно теории П.Я. Гальперина о поэтапном формировании умственных действий, на ранних этапах детского развития речь «подытоживает» результат, достигнутый действием; затем вступает в силу сопровождающая, направляющая действие функция речи. К концу дошкольного детства речь заменяет действие как способ решения задач. Это позволяет действию «свернуться», превратиться полностью в мыслительное действие, перенестись в план внутренней речи.

Таким образом, формирование интеллектуальной сферы ребенка напрямую зависит от уровня его речевой функции. Речь, в свою очередь, дополняется и совершенствуется под влиянием постоянно развивающихся и усложняющихся психических процессов.

Неполноценная по тем или иным причинам речевая деятельность оказывает негативное влияние на формирование психической сферы ребенка и становление его личностных качеств.

В первую очередь дефекты речевой функции приводят к нарушенному или задержанному развитию высших психических функций, опосредованных речью: вербальной памяти, смыслового запоминания, слухового внимания, словесно-логического мышления. Это отражается как на продуктивности мыслительных операций, так и на темпе развития познавательной деятельности. Кроме того, речевой дефект накладывает определенный отпечаток на формирование личности ребенка, затрудняет его общение со взрослыми и сверстниками.

Данные факторы тормозят становление игровой деятельности ребенка, имеющей, как и в норме, ведущее значение в плане общего психического развития, и затрудняют переход к более организованной учебной деятельности.

Согласно психолого-педагогической классификации Р.Е. Левиной, нарушения речи подразделяются на две группы: нарушения средств общения и нарушения в применении средств общения. Довольно часто встречающимся видом нарушений средств общения является общее недоразвитие речи у детей с нормальным слухом и сохранным интеллектом.

Трудности в обучении и воспитании, проявляющиеся у таких детей, часто усугубляются сопутствующими невротическими проявлениями. У большинства детей отмечается осложненный вариант ОНР, при котором особенности психоречевой сферы обуславливаются задержкой созревания ЦНС или негрубым повреждением отдельных мозговых структур. Среди неврологических синдромов у детей с ОНР наиболее часто выделяют следующие: гипертензионно-гидроцефальный синдром, церебрастенический синдром и синдром двигательных расстройств. Клинические проявления данных расстройств существенно затрудняют обучение и воспитание ребенка.

При осложнённом характере ОНР, помимо рассеянной очаговой микросимптоматики, проявляющейся в нарушении тонуса, функции равновесия, координации движений, общего и орального праксиса, у детей выявляется ряд особенностей в психической и личностной сфере. Для них характерны снижение умственной работоспособности, повышенная психическая истощаемость, излишняя возбудимость и раздражительность, эмоциональная неустойчивость.

Недоразвитие речи, особенно лексико-грамматической её стороны, значительным образом сказывается на процессе становления ведущей деятельности ребенка. Речь, как отмечал в своих исследованиях А.Р. Лурия, выполняет существенную функцию, являясь формой ориентировочной деятельности ребёнка; с её помощью осуществляется речевой замысел, который может сворачиваться в сложный игровой сюжет. С расширением знаково-смысловой функции речи радикально меняется весь процесс игры: игра из процессуальной становится предметной, смысловой. Именно этот процесс перехода игры на новый уровень и затруднен у детей с ОНР.

Нарушение речевой деятельности у детей с ОНР носит многоаспектный характер, требующий выработки единой стратегии, методической и организационной преемственности в решении воспитательно-коррекционных задач.

Общая характеристика детей со вторым уровнем речевого развития (по Р.Е. Левиной)

Активный словарь детей расширяется не только за счёт существительных и глаголов, но и за счёт использования некоторых прилагательных (преимущественно качественных) и наречий. В результате коррекционно-логопедической работы дети начинают употреблять личные местоимения, изредка предлоги и союзы в элементарных значениях.

Пояснение слова иногда сопровождается жестом (слово чулок — нога и жест надевания чулка, режет хлеб — хлеб, ножик и жест резания). Нередко нужное слово заменяется названием сходного предмета с добавлением частицы не (помидор — яблоко не).

В речи детей встречаются отдельные формы словоизменения, наблюдаются попытки изменять слова по родам, числам и падежам, глаголы — по временам, но часто эти попытки оказываются неудачными. Существительные употребляются в основном в именительном падеже, глаголы — в инфинитиве или в форме 3-го лица единственного и множественного числа настоящего времени. При этом глаголы могут не согласовываться с существительными в числе и роде.

Употребление существительных в косвенных падежах носит случайный характер. Фраза, как правило, бывает аграмматичной (играет «смячику»). Также аграмматично изменение имён существительных по числам (две уши).

Форму прошедшего времени глагола дети нередко заменяют формой настоящего времени и наоборот (например, Витя елку иду). В речи детей встречаются взаимозамены единственного и множественного числа глаголов (кончилась чашки), смешение глаголов прошедшего времени мужского и женского рода (например, мама купил).

Средний род глаголов прошедшего времени в активной речи детей не употребляется. Прилагательные используются детьми значительно реже, чем существительные и глаголы, они могут не согласовываться в предложении с другими словами (вкусная грибы).

Предлоги в речи детей встречаются редко, часто заменяются или опускаются (собака живёт на будке, я был ёлка). Союзами и частицами дети пользуются крайне редко. Обнаруживаются попытки найти нужную грамматическую форму слова, но эти попытки чаще всего бывают неуспешными (например, при составлении предложения по картинке: на...на...стала лето...лета...лето). Способами словообразования дети не владеют. У детей начинает формироваться фразовая речь. Они начинают более или менее развернуто рассказывать о хорошо знакомых событиях, о семье, о себе, о товарищах. Однако в их речи еще очень отчетливо проявляются недостатки: незнание многих слов, неправильное произношение звуков, нарушение структуры слов, аграмматизмы.

Понимание речи детьми улучшается, расширяется их пассивный словарь. Они начинают различать некоторые грамматические формы, но это различие неустойчиво. Дети способны дифференцировать формы единственного и множественного числа существительных и глаголов, мужского и женского рода глаголов прошедшего времени, особенно с ударными окончаниями. Они начинают ориентироваться не только на лексическое значение, но и на смысловозначительные морфологические элементы. В то же время у них отсутствует понимание форм числа и рода прилагательных, значения предлогов они различают только в хорошо знакомых ситуациях.

У детей нарушено звукопроизношение. Обнаруживается их неподготовленность к овладению звуковым анализом и синтезом. В то же время отмечается более точная дифференциация звуковой стороны речи. Дети могут определять правильно и неправильно произносимые звуки. Количество неправильно произносимых звуков в детской речи достигает 16–20. Нарушенными чаще оказываются звуки [С], [С'], [З], [З'], [Ц], [Ш], [Ж], [Ч], [Щ][Р], [Р'], [Т], [Т'], [Д], [Д'], [Г], [Г']. Для детей характерны замены твёрдых согласных мягкими и наоборот. Гласные артикулируются неотчётливо. Между изолированным воспроизведением звуков и их употреблением в речи существуют резкие расхождения.

Несформированность звукопроизношения у детей ярко проявляется при произнесении слов и предложений. Детям доступно воспроизведение слоговой структуры слов, но звуковой состав этих слов является диффузным. Они правильно передают звуковой состав односложных слов без стечения согласных (мак), в то же время повторить двусложные слова, состоящие из прямых слогов, во многих случаях не могут (ваза – вая). Дети испытывают ярко выраженные затруднения при воспроизведении звукового состава двусложных слов, включающих обратный и прямой слог. Количество слогов в слове сохраняется, но звуковой состав слов, последовательность звуков и слогов воспроизводятся неверно: окно – кано. При повторении двусложных слов с закрытым и прямым слогом в речи детей часто обнаруживается выпадение звуков: банка – бака. Наибольшие затруднения вызывает у детей произнесение односложных и двусложных слов со стечением согласных. В их речи часто наблюдается пропуск нескольких звуков: звезда – вида. В трёхсложных словах дети, наряду с искажением и пропуском звуков, допускают перестановки слогов или опускают их совсем: голова – ава, коволя. Искажения в трёхсложных словах, по сравнению с двусложными, более выражены. Четырёх-, пятисложные слова произносятся детьми искажённо, происходит упрощение многосложной структуры: велосипед – сипед, тапитет.

Ещё более часто нарушается произнесение слов во фразовой речи. Нередко слова, которые произносились правильно либо с небольшими искажениями, во фразе теряют всякое сходство с исходным словом: В клетке лев. – Клекивефь.

Недостаточное усвоение звукового состава слов задерживает формирование словаря детей и овладение ими грамматическим строем, о чём свидетельствуют смешения значений слов (грива понимается как грибы, шерсть как шесть).

Общая характеристика детей с третьим уровнем речевого развития (по Р.Е. Левиной)

На фоне сравнительно развёрнутой речи наблюдается неточное знание и неточное употребление многих обиходных слов.

В активном словаре преобладают существительные и глаголы, реже употребляются слова, характеризующие качества, признаки, состояния предметов и действий, а также способы действий.

При использовании простых предлогов дети допускают большое количество ошибок и почти не используют сложные предлоги.

Отмечается незнание и неточное употребление некоторых слов детьми: слова могут заменяться другими, обозначающими сходный предмет или действие (кресло – диван, вязать – плести) или близкими по звуковому составу (смола – зола). Иногда, для того чтобы назвать предмет или действие, дети прибегают к пространственным объяснениям.

Словарный запас детей ограничен, поэтому часто отмечается неточный выбор слов. Некоторые слова оказываются недостаточно закреплёнными в речи из-за их редкого употребления, поэтому при построении предложений дети стараются избегать их (памятник – героям ставят). Даже знакомые глаголы часто недостаточно дифференцируются детьми по значению (поить – кормить). Замены слов происходят как по смысловому, так и по звуковому признаку.

Прилагательные преимущественно употребляются качественные, обозначающие непосредственно воспринимаемые признаки предметов – величину, цвет, форму, некоторые свойства предметов. Относительные и притяжательные прилагательные используются только для выражения хорошо знакомых отношений (мамина сумка). Наречия используются редко. Дети употребляют местоимения разных разрядов, простые предлоги (особенно для выражения пространственных отношений – в, к, на, под и др.). Временные, причинные, разделительные отношения с помощью предлогов выражаются значительно реже. Редко используются предлоги, выражающие обстоятельства, характеристику действия или состояния, свойства предметов или способ действия (около, между, через, сквозь и др.). Предлоги могут опускаться или заменяться. Причём один и тот же предлог при выражении различных отношений может и опускаться, и заменяться. Это указывает на неполное понимание значений даже простых предлогов.

У детей третьего уровня недостаточно сформированы грамматические формы. Они допускают ошибки в падежных окончаниях, в употреблении временных и видовых форм глаголов, в согласовании и управлении. Способами словообразования дети почти не пользуются. Большое количество ошибок допускается при словоизменении, из-за чего нарушается синтаксическая связь слов в предложениях: смешение окончаний существительных мужского и женского рода (висит ореха); замена окончаний существительных среднего рода в именительном падеже окончанием существительного женского рода (зеркало – зеркала, копыто – копыта); склонение имён существительных среднего рода как существительных женского рода (пасёт стаду); неправильные падежные окончания существительных женского рода с основой на мягкий согласный (солит соли, нет мебели); неправильное соотнесение существительных и местоимений (солнце низкое, он греет плохо); ошибочное ударение в слове (с пола, по стволу); неразличение вида глаголов (сели, пока не перестал дождь – вместо сидели); ошибки в беспредложном и предложном управлении (пьет воды, кладет дров); неправильное согласование

существительных и прилагательных, особенно среднего рода (небо синяя), реже – неправильное согласование существительных и глаголов (мальчик рисуют).

Словообразование у детей сформировано недостаточно. Отмечаются трудности подбора однокоренных слов. Часто словообразование заменяется словоизменением (снег – снеги). Редко используются суффиксальный и префиксальный способы словообразования, причем образование слов является неправильным (садовник – садник).

Изменение слов затруднено звуковыми смешениями, например, к слову город подбирается родственное слово голодный (смешение [Р] – [Л]), к слову свисток – цветы (смешение [С] – [Ц]).

В активной речи дети используют преимущественно простые предложения. Большие затруднения (а часто и полное неумение) отмечаются у детей при распространении предложений и при построении сложносочиненных и сложноподчиненных предложений. Во фразовой речи детей обнаруживаются отдельные аграмматизмы, часто отсутствует правильная связь слов в предложениях, выражающих временные, пространственные и причинно-следственные отношения (Сегодня уже весь снег растаял, как прошел месяц).

У большинства детей сохраняются недостатки произношения звуков и нарушения звукослоговой структуры слова, что создаёт значительные трудности в овладении детьми звуковым анализом и синтезом. Дефекты звукопроизношения проявляются в затруднениях при различении сходных фонем. Диффузность смешений, их случайный характер отсутствуют. Дети пользуются полной слоговой структурой слов. Редко наблюдаются перестановки звуков, слогов (колбаса – кобалса). Подобные нарушения проявляются главным образом при воспроизведении незнакомых и сложных по звукослоговой структуре слов. Понимание обиходной речи детьми в основном хорошее, но иногда обнаруживается незнание отдельных слов и выражений, смешение смысловых значений слов, близких по звучанию, недифференцированность грамматических форм.

Возникают ошибки в понимании речи, связанные с недостаточным различением форм числа, рода и падежа существительных и прилагательных, временных форм глагола, оттенков значений однокоренных слов, а также тех выражений, которые отражают причинно-следственные, временные, пространственные отношения.

I.4. Планируемые результаты освоения программы детьми старшего дошкольного возраста с ТНР

Планируемый результат логопедической работы – достижение каждым ребёнком уровня речевого развития, максимально приближенного к возрастным нормам и обеспечивающим его социальную адаптацию и интеграцию в обществе.

Результатами освоения программы являются целевые ориентиры дошкольного образования, которые представляют собой социально-нормативные возрастные характеристики возможных достижений ребёнка.

Целевые ориентиры на этапе завершения дошкольного образования:

✓ ребёнок овладевает основными культурными способами деятельности, проявляет инициативу и самостоятельность в разных видах деятельности - игре, общении, познавательно-исследовательской деятельности, конструировании и др.; способен выбирать себе род занятий, участников по совместной деятельности;

✓ ребёнок обладает установкой положительного отношения к миру, к разным видам труда, другим людям и самому себе, обладает чувством собственного достоинства; активно взаимодействует со сверстниками и взрослыми, участвует в совместных играх. Способен договариваться, учитывать интересы и чувства других, сопереживать неудачам и радоваться успехам других, адекватно проявляет свои чувства, в том числе чувство веры в себя, старается разрешать конфликты;

✓ ребёнок обладает развитым воображением, которое реализуется в разных видах

деятельности, и прежде всего в игре; ребенок владеет разными формами и видами игры, различает условную и реальную ситуации, умеет подчиняться разным правилам и социальным нормам;

✓ ребенок достаточно хорошо владеет устной речью, может выражать свои мысли и желания, может использовать речь для выражения своих мыслей, чувств и желаний, построения речевого высказывания в ситуации общения, может выделять звуки в словах, у ребенка складываются предпосылки грамотности;

✓ у ребенка развита крупная и мелкая моторика; он подвижен, вынослив, владеет основными движениями, может контролировать свои движения и управлять ими;

✓ ребенок способен к волевым усилиям, может следовать социальным нормам поведения и правилам в разных видах деятельности, во взаимоотношениях со взрослыми и сверстниками, может соблюдать правила безопасного поведения и личной гигиены;

✓ ребенок проявляет любознательность, задает вопросы взрослым и сверстникам, интересуется причинно-следственными связями, пытается самостоятельно придумывать объяснения явлениям природы и поступкам людей; склонен наблюдать, экспериментировать. Обладает начальными знаниями о себе, о природном и социальном мире, в котором он живет; знаком с произведениями детской литературы, обладает элементарными представлениями из области живой природы, естествознания, математики, истории и т.п.; ребенок способен к принятию собственных решений, опираясь на свои знания и умения в различных видах деятельности.

Планируемые результаты освоения «Программы» детьми старшего дошкольного возраста с ТНР

1) Логопедическая работа.

Ребёнок:

- ✓ обладает сформированной мотивацией к школьному обучению;
- ✓ усваивает значения новых слов на основе углубленных знаний о предметах и явлениях окружающего мира;
- ✓ употребляет слова, обозначающие личностные характеристики, с эмотивным значением, многозначные;
- ✓ умеет подбирать слова с противоположным и сходным значением;
- ✓ умеет осмысливать образные выражения и объяснять смысл поговорок (при необходимости прибегает к помощи взрослого);
- ✓ правильно употребляет грамматические формы слова, продуктивные и непродуктивные словообразовательные модели;
- ✓ умеет подбирать однокоренные слова, образовывать сложные слова;
- ✓ умеет строить простые распространенные предложения, предложения с однородными членами, простейшие виды сложносочиненных и сложноподчиненных предложений, сложноподчиненных предложений с использованием подчинительных союзов;
- ✓ составляет различные виды описательных рассказов, текстов (описание, повествование, с элементами рассуждения) с соблюдением цельности и связности высказывания;
- ✓ умеет составлять творческие рассказы;
- ✓ осуществляет слуховую и слухопроизносительную дифференциацию звуков по всем дифференциальным признакам;
- ✓ владеет простыми формами фонематического анализа, способен осуществлять сложные формы фонематического анализа (с постепенным переводом речевых умений во внутренний план), осуществляет операции фонематического синтеза;
- ✓ владеет понятиями «слово» и «слог», «предложение»;
- ✓ осознает слоговое строение слова, осуществляет слоговой анализ и синтез слов (двухсложных с открытыми, закрытыми слогами, трехсложных с открытыми слогами,

односложных);

- ✓ умеет составлять графические схемы слогов, слов, предложений;
- ✓ знает печатные буквы (без употребления алфавитных названий), умеет их воспроизводить;
- ✓ правильно произносит звуки (в соответствии с онтогенезом);
- ✓ воспроизводит слова различной звукослоговой структуры (изолированно и в условиях контекста).

2) Социально-коммуникативное развитие.

Ребёнок:

- ✓ владеет основными видами продуктивной деятельности, проявляет инициативу и самостоятельность в разных видах деятельности: в игре, общении, конструировании и др.;
- ✓ выбирает род занятий, участников по совместной деятельности, избирательно и устойчиво взаимодействует с детьми;
- ✓ участвует в коллективном создании замысла в игре и на занятиях;
- ✓ передает как можно более точное сообщение другому, проявляя внимание к собеседнику;
- ✓ регулирует свое поведение в соответствии с усвоенными нормами и правилами, проявляет кооперативные умения в процессе игры, соблюдая отношения партнерства, взаимопомощи, взаимной поддержки (сдерживает агрессивные реакции, справедливо распределяет роли, помогает друзьям и т.п.);
- ✓ отстаивает усвоенные нормы и правила перед ровесниками и взрослыми;
- ✓ использует в играх знания, полученные в ходе экскурсий, наблюдений, знакомства с художественной литературой, картинным материалом, народным творчеством, историческими сведениями, мультфильмами и т. п.;
- ✓ переносит ролевые действия в соответствии с содержанием игры на ситуации, тематически близкие знакомой игре;
- ✓ стремится к самостоятельности, проявляет относительную независимость от взрослого.

3) Познавательное развитие.

Ребёнок:

- ✓ обладает сформированными представлениями о форме, величине, пространственных отношениях элементов конструкции, умеет отражать их в речи;
- ✓ использует в процессе продуктивной деятельности все виды словесной регуляции: словесного отчета, словесного сопровождения и словесного планирования деятельности;
- ✓ выполняет схематические рисунки и зарисовки выполненных построек (по групповому и индивидуальному заданию);
- ✓ самостоятельно анализирует объемные и графические образцы, создает конструкции на основе проведенного анализа;
- ✓ воссоздает целостный образ объекта из разрезных предметных и сюжетных картинок, сборно-разборных игрушек, иллюстрированных кубиков и пазлов;
- ✓ устанавливает причинно-следственные связи между условиями жизни, внешними и функциональными свойствами в животном и растительном мире на основе наблюдений и практического экспериментирования;
- ✓ демонстрирует сформированные представления о свойствах и отношениях объектов;
- ✓ моделирует различные действия, направленные на воспроизведение величины, формы предметов, протяженности, удаленности с помощью пантомимических, знаково-символических графических и других средств на основе предварительного тактильного

и зрительного обследования предметов и их моделей;

- ✓ владеет элементарными математическими представлениями: количество в пределах десяти, знает цифры 0, 1–9 в правильном и зеркальном (перевернутом) изображении, среди наложенных друг на друга изображений, соотносит их с количеством предметов;
- ✓ решает простые арифметические задачи устно, используя при необходимости в качестве счетного материала символические изображения (палочки, геометрические фигуры);
- ✓ определяет пространственное расположение предметов относительно себя (впереди, сзади, рядом со мной, надо мной, подо мной), геометрические фигуры и тела. определяет времена года (весна, лето, осень, зима), части суток – (утро, день, вечер, ночь);
- ✓ использует в речи математические термины, обозначающие величину, форму, количество, называя все свойства, присущие объектам, а также свойства, не присущие объектам, с использованием частицы не;
- ✓ владеет разными видами конструирования (из бумаги, природного материала, деталей конструктора), создает предметные и сюжетные композиции из строительного материала по образцу, схеме, теме, условиям, замыслу (восемь-десять деталей)

4) Речевое развитие

Ребёнок:

- ✓ самостоятельно получает новую информацию (задает вопросы, экспериментирует);
- ✓ правильно произносит все звуки, замечает ошибки в звукопроизношении;
- ✓ грамотно использует все части речи, строит распространенные предложения;
- ✓ владеет словарным запасом, связанным с содержанием эмоционального, бытового, предметного, социального и игрового опыта детей;
- ✓ использует обобщающие слова, устанавливает и выражает в речи антонимические и синонимические отношения;
- ✓ объясняет значения знакомых многозначных слов; пересказывает литературные произведения, по иллюстративному материалу (картинкам, картинам, фотографиям), содержание которых отражает эмоциональный, игровой, трудовой, познавательный опыт детей;
- ✓ пересказывает произведение от лица разных персонажей, используя языковые (эпитеты, сравнения, образные выражения) и интонационно-образные (модуляция голоса, интонация) средства выразительности речи;
- ✓ выполняет речевые действия в соответствии с планом повествования, составляет рассказы по сюжетным картинкам и по серии сюжетных картинок, используя графические схемы, наглядные опоры;
- ✓ отражает в речи собственные впечатления, представления, события своей жизни, составляет с помощью взрослого небольшие сообщения, рассказы «из личного опыта»;
- ✓ владеет языковыми операциями, обеспечивающими овладение грамотой.

5) Художественно-эстетическое развитие

Ребёнок:

- ✓ стремится к использованию различных средств и материалов в процессе изобразительной деятельности (краски, карандаши, волоконные карандаши, восковые мелки, пастель, фломастеры, цветной мел для рисования, пластилин, цветное и обычное тесто для лепки, различные виды бумаги, ткани для аппликации и т. д.);
- ✓ владеет разными способами вырезания (из бумаги, сложенной гармошкой, сложенной вдвое и т.п.);
- ✓ знает основные цвета и их оттенки, смешивает и получает оттеночные цвета красок;
- ✓ понимает доступные произведения искусства (картины, иллюстрации к сказкам и рассказам, народная игрушка: семеновская матрешка, дымковская и богородская

игрушка);

- ✓ умеет определять замысел изображения, словесно его формулировать, следовать ему в процессе работы и реализовывать его до конца, объяснять в конце работы содержание, получившегося продукта деятельности;
- ✓ эмоционально откликается на воздействие художественного образа, понимает содержание произведений и выражает свои чувства и эмоции с помощью творческих рассказов;
- ✓ проявляет интерес к произведениям народной, классической и современной музыки, к музыкальным инструментам;
- ✓ имеет элементарные представления о видах искусства;
- ✓ воспринимает музыку, художественную литературу, фольклор;
- ✓ сопереживает персонажам художественных произведений.

б) Физическое развитие.

Ребёнок:

- ✓ выполняет основные виды движений и упражнения по словесной инструкции взрослых;
- ✓ выполняет согласованные движения, а также разноименные и разнонаправленные движения;
- ✓ выполняет разные виды бега, сохраняет заданный темп (быстрый, средний, медленный) во время ходьбы;
- ✓ осуществляет элементарное двигательное и словесное планирование действий в ходе спортивных упражнений;
- ✓ знает и подчиняется правилам подвижных игр, эстафет, игр с элементами спорта;
- ✓ владеет элементарными нормами и правилами здорового образа жизни (в питании, двигательном режиме, закаливании, при формировании полезных привычек и др.).

I.5. Система оценки результатов освоения Программы

В соответствии с ФГОС ДО, целевые ориентиры не подлежат непосредственной оценке, в том числе в виде педагогической диагностики (мониторинга), и не являются основанием для их формального сравнения с реальными достижениями детей. Они не являются основой объективной оценки соответствия установленным требованиям образовательной деятельности и подготовки детей. Освоение Программы не сопровождается проведением промежуточных аттестаций и итоговой аттестации воспитанников.

В ДОУ разработана система мониторинга индивидуального развития воспитанников, предполагающая систему диагностических мероприятий, рассчитанных на весь период пребывания ребёнка в ДОУ. В рамках данной системы результативность логопедической работы отслеживается два раза в год с внесением последующих коррективов в содержание всего коррекционно-образовательного процесса. Сроки проведения мониторинговых исследований: с 1-й по 3-ю недели сентября, 2-я половина мая.

II. СОДЕРЖАТЕЛЬНЫЙ РАЗДЕЛ

II.1. Общие положения (обязательная часть)

Содержание педагогической работы с детьми, имеющими тяжёлые нарушения речи, определяется целями и задачами коррекционно-развивающего воздействия, которое организуется по трём ступеням, соответствующим периодизации дошкольного возраста. Каждая ступень, в свою очередь, включает несколько направлений, соответствующих ФГОС ДО и деятельности специалистов по квалифицированной коррекции нарушений речи у детей.

На первой ступени проводится коррекционно-развивающая работа с детьми младшего дошкольного возраста. Она посвящена прежде всего совершенствованию психофизических механизмов развития детей с ТНР, формированию у них предпосылок полноценного функционирования высших психических функций и речи, а также базовых представлений о себе и об окружающем мире.

Вторая ступень посвящена работе с детьми среднего дошкольного возраста: восполняются пробелы в психоречевом развитии детей, осуществляется квалифицированная коррекция нарушений речевого развития, формируются и совершенствуются навыки игровой, физической, изобразительной, познавательной и речевой деятельности.

На третьей ступени целенаправленная работа со старшими дошкольниками с ТНР включает образовательную деятельность по пяти образовательным областям, коррекцию речевых нарушений, профилактику возможных затруднений при овладении чтением, письмом, счетом, развитие коммуникативных навыков в аспекте подготовки к школьному обучению.

II.2 Содержание коррекционно-развивающей программы

Содержание программы обеспечивает вариативность и личностную ориентацию образовательного процесса с учетом индивидуальных возможностей и потребностей детей.

В специальной (коррекционной) группе контингент детей не меняется в течение года и представлен детьми 5 - 6 лет с диагнозом ОНР в количестве 17 человек. Приём и выпуск детей осуществляется на основании документов территориальной психолого-медико-педагогической комиссии (ТПМПК).

Содержание подгрупповой работы, которая проводится в рамках непрерывной образовательной деятельности, отражена в календарно-тематическом планировании:

Приложение № 1. Календарный план проведения подгрупповых занятий по формированию лексико-грамматических категорий, развитию связной речи, формированию фонематических функций.

Приложение № 2. Календарный план проведения индивидуальных логопедических занятий по формированию фонетической стороны речи.

Реализация содержания образовательной области осуществляется через регламентируемые (непрерывная образовательная деятельность) и нерегламентируемые виды деятельности (режимные моменты, игры, труд, театрализованная деятельность, блок дополнительного образования, экскурсии, прогулки, самостоятельная деятельность детей).

При планировании подгрупповой работы, учитель-логопед и воспитатель учитывают тематический принцип отбора материала, с постоянным усложнением заданий. При изучении каждой темы определяется словарный минимум (пассивный и активный), исходя из речевых возможностей детей. Тему рекомендуется соотносить со временем года, праздниками, яркими событиями в жизни детей. В рамках изучения каждой темы учитель-логопед и воспитатели проводят работу по уточнению, обогащению и активизации словаря, формированию навыков словоизменения и словообразования, развитию связного высказывания. Обязательным требованием к организации обучения является создание условий для практического применения формируемых знаний.

II.3 Структура программы и основные направления коррекционно-развивающей работы

Отражая специфику работы в логопедической группе и учитывая основную её направленность, задачи речевого развития включены во все разделы образовательной деятельности по пяти образовательным областям.

Образовательная область «Речевое развитие» включает владение речью как средством общения и культуры; обогащение активного словаря; развитие связной, грамматически правильной диалогической и монологической речи; развитие речевого творчества; развитие звуковой и интонационной культуры речи, фонематического слуха; знакомство с книжной культурой, детской литературой, понимание на слух текстов различных жанров детской литературы; формирование звуковой аналитико-синтетической активности как предпосылки обучения грамоте.

РЕЧЕВОЕ РАЗВИТИЕ осуществляется по следующим направлениям:

I. Смысловая сторона речи:

1. Развитие словаря
2. Формирование и совершенствование грамматического строя речи
3. Развитие связной речи и речевого общения

II. Звуковая сторона речи:

1. Развитие просодической стороны речи
2. Коррекция произносительной стороны речи
3. Работа над слоговой структурой слова
4. Совершенствование фонематических представлений, развития навыков звукового анализа и синтеза.

III. Обучение элементам грамоты.

IV. Развитие высших психических функций.

V. Развитие общей и мелкой моторики.

Коррекционная работа (общие положения). Логопедическая работа по коррекции тяжелых нарушений речи (старший дошкольный возраст)

Основным в содержании логопедических занятий на третьей ступени обучения является совершенствование механизмов языкового уровня речевой деятельности. В качестве первоочередной задачи выдвигается развитие связной речи детей на основе дальнейшего расширения и уточнения словаря импрессивной и экспрессивной речи, возможностей дифференцированного употребления грамматических форм слова и словообразовательных моделей (параллельно с формированием звукопроизношения и слухопроизносительных дифференцировок), различных синтаксических конструкций. Таким образом, коррекционно-логопедическое воздействие направлено на развитие различных компонентов языковой способности (фонетического, лексического, словообразовательного, морфологического, семантического).

В процессе работы над активной речью детей большое внимание уделяется переработке накопленных знаний, дальнейшей конкретизации и дифференциации понятий, формированию умений устанавливать причинно-следственные связи между событиями и явлениями с целью определения их последовательности и ориентировки во времени. Расширение и уточнение понятий и представлений, словаря импрессивной и экспрессивной речи, овладение разнообразными способами словоизменения и словообразования и синтаксическими конструкциями, установление логических связей и последовательности событий является основой для дальнейшего обучения детей составлению связных рассказов.

В этот период продолжается и усложняется работа по совершенствованию анализа и синтеза звукового состава слова, отрабатываются навыки элементарного фонематического анализа и формируется способность к осуществлению более сложных его форм с постепенным переводом речевых умений во внутренний план.

На логопедических занятиях большое внимание уделяется накоплению и осознанию языковых явлений, формированию языковых обобщений, становлению «чувства языка», что становится базой для формирования метаязыковой деятельности и способствует подготовке детей с ТНР к продуктивному усвоению школьной программы.

Обучение грамоте детей с ТНР рассматривается как средство приобретения первоначальных школьных навыков. Одним из важнейших направлений работы по обучению грамоте является изучение детьми звукобуквенного состава слова. Наблюдение над звуковым составом слов, выделение общих и дифференциация сходных явлений, развитие фонематического анализа и синтеза создают основу для формирования у детей четких представлений о звуковом составе слова, способствует закреплению правильного произношения. Дети обучаются грамоте на материале правильно произносимых звуков и слов. Последовательность изучения звуков и букв определяется возможностями правильного произношения звуков и их различения на слух.

Наряду с развитием звукового анализа на этой ступени проводится работа по развитию языкового анализа и синтеза на уровне предложения и слова (слогового). Параллельно с изучением звуков и букв предусматривается знакомство с элементарными правилами грамматики и правописания.

Сформированные на логопедических занятиях речевые умения закрепляются другими педагогами и родителями. Педагогические ориентиры:

- работать над совершенствованием процессов слухового и зрительного восприятия, внимания, памяти, мыслительных операций анализа, синтеза, сравнения, обобщения, классификации;
- развивать общую, ручную, артикуляторную моторику;
- осуществлять коррекцию нарушений дыхательной и голосовой функций;
- расширять объем импрессивной и экспрессивной речи и уточнять предметный (существительные), предикативный (глаголы) и адъективный (прилагательные) компоненты словаря, вести работу по формированию семантической структуры слова, организации семантических полей;
- совершенствовать восприятие, дифференциацию и навыки употребления детьми грамматических форм слова и словообразовательных моделей, различных типов синтаксических конструкций;
- совершенствовать навыки связной речи детей;
- вести работу по коррекции нарушений фонетической стороны речи, по развитию фонематических процессов;
- формировать мотивацию детей к школьному обучению, учить их основам грамоты.

II.4 План-программа коррекционно-развивающей работы для детей 5 – 6 года жизни (старшая группа, перспектива)

I ПЕРИОД ОБУЧЕНИЯ

(сентябрь, октябрь, ноябрь)

РАБОТА НАД СЛОГОВОЙ СТРУКТУРОЙ СЛОВА

1. Учить детей правильно воспринимать и воспроизводить ритмические структуры, как с использованием неречевого материала (отстукивание, использование дудочек и т.д.), так и с использованием речевых звуков (гласных, слогов).

2. Начать работу над слоговой структурой на уровне гласных звуков и слогов: пропевание серии звуков с четкой артикуляцией, повторение звуков за логопедом, произнесение гласных звуков в соответствии с ритмическим рисунком, отстукивание слоговых цепочек, повторение серии из 4-5 одинаковых слогов с различным ритмическим рисунком; серии из 3 слогов со сменой только гласного или согласного звуков и т.д.

3. У всех детей развивать динамический праксис рук (правой, левой, обеими руками) сначала по образцу, а затем по словесной инструкции или под счет.

4. Развивать в различных упражнениях реципроктную координацию рук у всех детей.

5. Формировать умение различать на слух длинные и короткие слова (дом – велосипед, кот – полотенце).
6. Обучать правильному произношению и делению на слоги сначала двусложных, а потом трехсложных слов, состоящих из открытых слогов и использованию их в речи.

РАЗВИТИЕ ФОНЕМАТИЧЕСКОГО ВОСПРИЯТИЯ, НАВЫКОВ ЯЗЫКОВОГО АНАЛИЗА И СИНТЕЗА

1. Начать работу по развитию слухового внимания на материале неречевых звуков.
2. Познакомить детей с гласными звуками А, О, У, И, Э, Ы, их артикуляцией, познакомить с понятием «гласный звук». Ввести символы гласных звуков.
3. Формировать умение выделять гласные звуки из ряда звуков, слогов, слов.
4. Формировать навыки анализа и синтеза слияний гласных звуков : АУ, УА, ИА и т.д.
5. Учить детей выделять начальные ударные гласные в словах, затем – последний гласный звук в слове.
6. Упражнять детей в умении подбирать слова на заданный гласный звук.
7. Познакомить детей с понятиями «звук» и «буква», их отличиями друг от друга.

ГРАМОТА

1. Дать всем детям понятия «звук» - «буква», показать их различия, научить детей их четко дифференцировать.
2. Познакомить детей с буквами А, У, О, И, Э, Ы.
3. Учить всех детей выкладывать из букв звукосочетания типа АУ, ИА, УА.
4. Начать обучение детей правильно «печатать» изучаемые буквы в тетрадях и прописях, в условиях «клеточки», соблюдая определенный размер буквы и заданный интервал.
5. Проводить профилактику оптической дисграфии, путём привлечения внимания детей к детальному исследованию каждой буквы, её элементов, их расположению в пространстве. Учить детей выкладывать буквы из природного материала (семечек, косточек, палочек), лепить буквы из пластилина, выкладывать их из счетных палочек, рисовать в воздухе. Учить всех детей различать правильно и неправильно написанные буквы, выделять заданную букву в ряду других букв, находить и подчеркивать такую же букву, как заданная.
6. Развивать творческое воображение детей – «оживлять» буквы, то есть придумывать предметы, на которые похожи заданные буквы.

ЛЕКСИКА

1. Работать над накоплением пассивного словарного запаса, расширять, уточнять и активизировать словарь на основе систематизации и обобщения знаний об окружающем в рамках изучаемых лексических тем:

СЕНТЯБРЬ:

1 неделя – «Осень»

ОКТЯБРЬ:

1 неделя - «Фрукты. Сад»

2 неделя - «Овощи. Огород»

3 неделя - «Лес. Грибы»

4 неделя - «Осень. Деревья осенью»

НОЯБРЬ:

1 неделя – «Наша Родина – Россия»

- 2 неделя - «Перелётные птицы»
- 3 неделя - «Животные осенью»
- 4 неделя - «Одежда.»
- 5 неделя – «Обувь»

2. Обобщить знания детей об осени как времени года (дни становятся холоднее, часто идут дожди, листья на деревьях и кустарниках изменяют свой цвет; сохнут, опадают; исчезают насекомые, улетают перелетные птицы; животные готовятся к зиме; люди собирают урожай овощей и фруктов. Упражнять в составлении рассказов по картинно-графическому плану. Активизировать словарь по теме (осень, туча, дождь, туман. Лист, листопад, дождливый, пасмурный, ясный, идти, дуть, опадать, желтеть, дождливо, ясно, пасмурно, ветрено).

3. Закрепить названия деревьев. Закрепить умение различать деревья по листьям, плодам. Активизировать словарь по теме (береза, рябина, дуб, клен, ель, осина, сосна; лиственные, хвойные).

4. Закрепить знания детей об овощах и фруктах (форма, цвет, вкус, где растут; сбор урожая; заготовка на зиму; в каком виде употребляют в пищу). Активизировать словарь по теме (овощи, фрукты: помидор, огурец, лук, морковь, капуста, свекла, картофель, баклажан, перец, репа; яблоко, груша, слива, лимон, апельсин, мандарин, персик, виноград; огород, сад, грядка, дерево; спелый, сочный, ароматный, гладкий, красный, зеленый, желтый, оранжевый, синий, фиолетовый; зреть, собирать, убирать, заготавливать).

5. Уточнить знания детей о грибах и ягодах, учить различать съедобные и несъедобные грибы, знать внешние признаки, в каком виде употребляем в пищу, а также учить различать садовые и лесные ягоды. Активизировать словарь по теме (мухомор, поганка, боровик, лисичка, опенок, подосиновик, подберезовик, земляника, малина, черника, клюква; собирать, заготавливать, прятаться, висеть; ядовитый, съедобный, спелый, сладкий, кислый, душистый).

6. Уточнить названия одежды и обуви, уметь называть отдельные детали одежды и обуви, знакомить детей с названиями материалов, уточнить, кто шьет одежду и обувь, где и какие инструменты необходимы. Активизировать словарь по теме (одежда, обувь, юбка, брюки, платье, пальто, куртка, сарафан, кофта, майка, трусы, ботинки, тапки, кроссовки, рукава, манжеты, портниха, швейная машина, ножницы. Иголки, нитки, сантиметр, материал, ателье, верхняя, нижняя).

7. Уточнить знания детей о перелетных птицах (уточнить понятие «перелетные», внешний вид, куда улетают, почему улетают). Активизировать словарь по теме (перелетные, ласточка, кукушка, грач, скворец, аист, журавль; крылья, хвост, клюв, шея, перья; улетают).

8. Учить детей отгадывать загадки, развивая таким образом логическое мышление, а также давая информацию познавательного характера (с учетом изучаемой лексической темы).

9. Учить группировать предметы по признакам их соотношенности и на этой основе развивать понимание обобщающего значения слов, формировать доступные родовые и видовые обобщающие понятия.

РАЗВИТИЕ МЕЛКОЙ МОТОРИКИ

1. У всех детей развивать координацию движений пальцев рук и кистей в пальчиковых играх и упражнениях, соответствующих лексическим темам этого периода обучения, в пальчиковой гимнастике и самомассаже. Все игры выполняются с речевым сопровождением.

2. У всех детей развивать мелкую моторику в работе с мозаиками, мелкими конструкторами, природным материалом, предлагая детям выкладывать различные фигуры, узоры, буквы по образцу.

3. Учить детей работе с трафаретами, обводками. Научить различным видам штриховки изображений (вертикальными, горизонтальными, диагональными линиями).

4. Учить детей обводить предметы по пунктирной линии и раскрашивать их, соблюдая единое направление, оптимальный нажим на карандаш.

5. Развивать графические навыки у всех детей в упражнениях: «Продолжи ряд», в печатании букв определенной высоты и ширины в условиях «клеточки» с соблюдением заданного интервала.

6. Развивать мелкую моторику в различных упражнениях:

- игры-застежки на молниях, кнопках, пуговицах.
- «шнуровки»
- нанизывание бус
- прищипывание прищепок.

РАЗВИТИЕ ОБЩИХ РЕЧЕВЫХ НАВЫКОВ

1. Начать работу по формированию правильного физиологического и речевого дыхания.

2. Формировать мягкую атаку голоса при произнесении гласных. Работа над плавностью речи.

3. Учить детей изменять силу голоса: говорить громко, тихо, шепотом.

4. Выработать правильной темп речи.

5. Работать над четкостью дикции.

6. Начать работу над интонационной выразительностью речи. Развивать реакцию на интонацию и мимику, соответствующую интонации. Следить за соблюдением единства и адекватности речи, мимики, пантомимики, жестов — выразительных речевых средств в игре и в ролевом поведении детей.

РАЗВИТИЕ ГРАММАТИЧЕСКОГО СТРОЯ РЕЧИ

1. Учить детей употреблять в речи имена существительные в форме единственного и множественного числа — названия овощей, фруктов, грибов и т.д.

2. Учить согласовывать слова в предложении в роде, числе, падеже.

3. Закрепить в речи употребление простых предлогов: на, с, в, из, по. Научить использовать в речи простые предлоги: над, под.

4. Учить детей образовывать и использовать в речи существительные с уменьшительно-ласкательными суффиксами: -ик, -чик, -ечк-, -очк-, -еньк-, -оньк-.

5. Учить образовывать и использовать в речи относительные прилагательные.

6. Учить употреблять в речи формы повелительного наклонения глаголов: идти, лежать, бежать и т.д.

ОБУЧЕНИЕ СВЯЗНОЙ РЕЧИ

1. Развивать умение вслушиваться в обращенную речь.

2. Развивать диалогическую речь. Стимулировать речевые реакции. Учить отвечать на вопросы предложениями из 2-3 слов: - Кто это? - это кот. Что ты видишь? - Я вижу дом. - Где книга? - Книга на столе.

3. Учить детей составлять простые предложения из 2-3 слов (по демонстрации действия и по картинке).

4. Учить детей повторять за взрослыми рассказы-описания, загадки-описания из 2-3 предложений об овощах, фруктах, грибах и т.д. Затем упражнять детей в их составлении.

II ПЕРИОД ОБУЧЕНИЯ (декабрь, январь, февраль)

РАЗВИТИЕ ОБЩИХ РЕЧЕВЫХ НАВЫКОВ

1. Продолжать работу по формированию правильного физиологического и речевого дыхания.
2. Работать над плавностью речи и мягкостью голоса.
3. Закрепить умение изменять силу голоса, учить детей говорить тише, громче.
4. Продолжить работу над темпом речи.
5. Совершенствовать интонационную выразительность речи.
6. Стимулировать, развивать и поддерживать игры, развивающие голос, интонацию.

РАЗВИТИЕ ФОНЕМАТИЧЕСКОГО ВОСПРИЯТИЯ, НАВЫКОВ ЯЗЫКОВОГО АНАЛИЗА И СИНТЕЗА

1. Упражнять детей в выделении начальных ударных гласных А, У, И, О, Э, Ы, в умении подбирать слова на заданный гласный звук.
2. Познакомить детей с согласными звуками П, М, Н. Ввести понятие «согласный» звук. Формировать умение выделять согласные звуки из ряда звуков, слогов, слов. Ввести символы согласных звуков.
3. Начать работу по обучению выделению последнего согласного звука в слове, затем первого согласного в слове.
4. Формировать навыки анализа и синтеза обратных слогов с пройденными звуками (ат, уп, им и т.д.), а также прямых слогов (та, пу, но, ми и т.д.) с выкладыванием символов и букв, обозначающих заданные звуки.

ГРАМОТА

1. Познакомить детей с буквами П, М, Н.
2. Упражнять детей в выкладывании данных букв из палочек, в лепке из пластилина, вырезании, «рисовании» в воздухе.
3. Упражнять детей в узнавании изученных букв с недостающими элементами, наложенных друг на друга букв, в нахождении правильно написанных букв в ряду, состоящем из правильно и зеркально написанных букв.
4. Упражнять детей в чтении сначала закрытых слогов с новыми буквами, потом открытых слогов, а затем слов из 3-4 букв.

ЛЕКСИКА

1. Работать над накоплением пассивного словарного запаса, расширять, уточнять и активизировать словарь на основе систематизации и обобщения знаний об окружающем в рамках изучаемых лексических тем:

ДЕКАБРЬ:

- 1 неделя - «Зима. Признаки зимы»
- 2 неделя - «Зимующие птицы»
- 3 неделя - «Мебель»
- 4 неделя - «Новогодний праздник»

ЯНВАРЬ:

- 2 неделя - «Зима. Зимние забавы.»
- 3 неделя - «Посуда»
- 4 неделя - «Наш город. Блокада»

ФЕВРАЛЬ:

- 1 неделя - ПДД
- 2 неделя - «Транспорт»

3 неделя - «Профессии»

4 неделя – «День Защитника Отечества»

2. Обобщить и расширить представления детей о зиме, о состоянии погоды зимой, о явлениях зимней природы, о повадках зимующих птиц, их поведении в разную погоду. Ввести в активный словарь:

- существительные: зима, декабрь, январь, февраль, лед, мороз, холод, иней, снег, снежинка, хлопья, крупка, метель, вьюга, поземка, снегопад, гололед, сугроб, узор; ворона, сорока, воробей, снегирь, синица, голубь; кормушка, корм, помощь, птенцы, гнездо;

- прилагательные: заснеженный, крепкий, холодный, белый, пушистый, морозный, сильный, легкий; голодный, красногрудый, желтогрудая, шустрый, белобокая, цепкие, зимующие;;

- глаголы: мести, морозить, сковать, бушевать, замерзать, покрывать, выпадать, завывать, заметать; кормить, сыпать, летать, искать, клевать, шелушить, каркать, чирикать, нахохлиться.

3. Расширить и углубить представления детей о зимовке диких и домашних животных, установить связи между особенностями внешнего вида, поведением животных и условиями зимнего сезона. Ввести в активный словарь:

- существительные: медведь, лиса, еж, заяц, белка, волк, барсук; корова, лошадь, коза, овца, кошка, собака, телята, жеребята, щенята, котята; табун, стадо; берлога, дупло, нора, хлев; запасы, сено, пойло; хвост, рога, лапы, копыта, плутовка, шуба, мех;

- прилагательные: теплый, толстый, густой, вкусный, колючий; рыжая, серый, злой, пушистый, гладкий, хитрая, бурый, трусливый, косолапый, полосатый, длинноухий, рогатый, ласковый, упрямый, копытные, молочные, игривый, ловкий, заботливый;

- глаголы: мяукать, лаять, рычать, ржать, мычать, кормить, сторожить, охранять, играть, пасти; зимовать, питаться, запасать, кормить, поить, ходить, рычать, прыгать, колотья, притаиться, красться, бродить, загонять, подстергать.

4. Расширять представления детей о транспорте, сформировать представления о пассажирском и грузовом транспорте. Ввести в активный словарь:

- существительные: машина, грузовик, автобус, троллейбус, трамвай, поезд, метро, самосвал, фургон;

- прилагательные: грузовой, пассажирский, электрический, удобный, быстрый;

- глаголы: перевозить, грузить.

5. Дать детям представления о труде людей, показать результаты труда, его общественную значимость. Расширить представления о труде работников транспорта, детского сада, ателье, стройки. Дать знания о том, что для облегчения труда людей используется разнообразная техника и инструменты. Учить использовать существительные с обобщающим значением: строитель, хлебород, рабочий, военный и др. Ввести в активный словарь:

- существительные: шофер, водитель, машинист, летчик, капитан, кондуктор, воспитатель, логопед, методист, повар, прачка, врач, медсестра, кладовщица; портниха (швея), закройщица; каменщик, крановщик, штукатур, маляр, плотник, кровельщик; пограничник, моряк; экскаватор, трактор, картофелечистка, электромясорубка, пылесос и т.д.;

- прилагательные: нужный, полезный, трудный, интересный, необходимый;

- глаголы: водить, управлять, воспитывать, учить, лечить, готовить. Стирать, выдавать; кроить, шить, строить, штукатурить, красить, делать, крыть; защищать, охранять;

- наречия: старательно, слаженно, умело, бережно.

РАЗВИТИЕ ГРАММАТИЧЕСКОГО СТРОЯ РЕЧИ

1. Продолжить работу по обучению согласованию слов в предложении в роде, числе, падеже по всем лексическим темам.
2. Закрепить в речи предлоги: на, с, в, из, по, над, под.
Научить использовать в речи предлоги: перед, за, около, возле.
3. Учить образовывать и использовать в речи существительные с суффиксами: -онок, -енок, -ат, -ят по темам «Дикие животные» и «Домашние животные».
4. Учить образовывать и использовать в речи притяжательные прилагательные по темам «Дикие животные» и «Домашние животные».
5. Ввести в речь глаголы, обозначающие трудовую деятельность людей, характеризующие ее.
6. Учить образовывать (по образцу) однокоренные слова (кот-котик-котенка-котище) по темам «Дикие животные» и «Домашние животные».

ОБУЧЕНИЕ СВЯЗНОЙ РЕЧИ

1. Заниматься совершенствованием диалогической речи. Закрепить умение отвечать на вопросы предложениями из 2-3 слов. Поддерживать и развивать активную позицию ребенка в диалоге.
2. Учить детей составлять рассказы из 3 предложений о предмете и по картинке, сначала предметной, а потом сюжетной.
3. Продолжать упражнять детей в пересказе текстов из 2-3 предложений.
4. Поддерживать общение между детьми, учить детей выслушивать друг друга до конца.

РАЗВИТИЕ МЕЛКОЙ МОТОРИКИ

1. Продолжить развивать координацию движений пальцев рук и кистей в пальчиковых играх и упражнениях, соответствующих лексическим темам этого периода обучения, в пальчиковой гимнастике и самомассаже. Все игры выполняются с речевым сопровождением.
2. Развивать мелкую моторику в работе с мозаиками, мелкими конструкторами, природным материалом, предлагая детям выкладывать различные фигуры, узоры, буквы по образцу.
3. Упражнять детей в работе с трафаретами, обводками, в различных видах штриховки изображений (вертикальными, горизонтальными, диагональными линиями).
4. Закреплять умение обводить предметы по пунктирной линии и раскрашивать их, соблюдая единое направление, оптимальный нажим на карандаш.
5. Продолжать развивать графические навыки у всех детей в упражнениях: «Продолжи ряд», в печатании букв определенной высоты и ширины в условиях «клеточки» с соблюдением заданного интервала.
6. Тренировать развитие мелкой моторики в различных упражнениях:
 - игры-застежки на молниях, кнопках, пуговицах.
 - «шнуровки»
 - нанизывание бус
 - застегивание прищепок.

III ПЕРИОД ОБУЧЕНИЯ

(март, апрель, май)

РАЗВИТИЕ ОБЩИХ РЕЧЕВЫХ НАВЫКОВ

1. Работать над эмоциональной отзывчивостью детей на увиденное и услышанное, активно развивать интонационную выразительность их речи, тембровую окраску голоса в инсценировках, играх-драматизациях.

2. Продолжать воспитание правильного физиологического и речевого дыхания, используя чистоговорки и потешки с отработанным звукопроизношением.
3. Совершенствовать в повседневных занятиях навык правильной голосоподачи.
4. Совершенствовать чёткость дикции детей, используя чистоговорки и потешки с отработанными звуками.
5. Продолжать работу по развитию качеств голоса (силы. Тембра, способности к усилению и ослаблению) в играх-драматизациях.

РАЗВИТИЕ ФОНЕМАТИЧЕСКОГО ВОСПРИЯТИЯ, НАВЫКОВ ЯЗЫКОВОГО АНАЛИЗА И СИНТЕЗА

1. Упражнять детей в выделении гласных А, У, И, О, Э, Ы в конце, а затем в середине слов и в умении подбирать слова с гласными в разной позиции.
2. Познакомить детей с согласными звуками Т, К, Х, Ф. Формировать умение выделять эти согласные звуки из ряда звуков, слогов, слов.
3. Продолжить работу по обучению выделения последнего и первого согласного звука в слове, затем согласного в середине слова.
4. Продолжить формировать навыки анализа и синтеза обратных и прямых слогов и слов с пройденными звуками. Составлять звуковую схему слогов и слов.

ГРАМОТА

1. Познакомить детей с буквами Т, К, Х, Ф.
2. Упражнять детей в выкладывании данных букв из палочек, в лепке из пластилина, вырезании, «рисовании» в воздухе.
3. Упражнять детей в узнавании изученных букв с недостающими элементами, наложенных друг на друга букв, в нахождении правильно написанных букв в ряду, состоящем из правильно и зеркально написанных букв.
4. Упражнять детей в чтении сначала закрытых слогов с новыми буквами, потом открытых слогов, а затем слов и предложений, состоящих из двух-трех слов.

ЛЕКСИКА

1. Работать над накоплением пассивного словарного запаса, расширять, уточнять и активизировать словарь на основе систематизации и обобщения знаний об окружающем в рамках изучаемых лексических тем:

МАРТ:

- 1 неделя - «Весна. Приметы весны»
- 2 неделя – «Мамин праздник»
- 3 неделя – «Домашние животные»
- 4 неделя – «Домашние птицы»
- 5 неделя - «Комнатные растения»

АПРЕЛЬ:

- 1 неделя - «Птицы прилетели.»
- 2 неделя - «Космос. Освоение космоса»
- 3 неделя – «Рыбы»
- 4 неделя - «Семья. Человек, части тела»

МАЙ:

- 1 неделя – «День Победы»
- 2 неделя – «Цветы»
- 3 неделя – «Насекомые»
- 4 неделя – «Здравствуй, лето»

2. Обобщить представления о характерных признаках весны: увеличении светового дня, таянии снега, ледоходе и его причинах, росте травы, набухании почек и

распускании листьев, появлении насекомых, возвращении птиц. Уточнить представления о жизни растений весной. Ввести в активный словарь:

- существительные: весна, оттепель, солнце, облако, сосулька, капель, проталина, ручей, лужа, ледоход, почка, мать-и-мачеха, подснежник, травинка, грач, грачиха, гнездо, насекомое, бабочка, муха;

- прилагательные: голубой, чистый, тёплый, первый, длинный, звонкий, зелёный, хрупкий, белоносый;

- глаголы: наступать, таять, пригревать, капать, появляться, течь, грохотать, набухать, расцветать, прилетать, вить, выводить.

3. Показать, что весной происходит оживание и бурный рост комнатных растений. Обобщить представление об уходе за комнатными растениями весной. Ввести в активный словарь:

- существительные: растение, кактус, розан, толстянка, сенполия, бегония, подкормка, черенкование, рыхление, полив, пересадка;

- прилагательные: зелёный, сочный, гладкий, блестящий, опушенный, колючий, рыхлый, влажный, тёплый.

- глаголы: ухаживать, поливать, рыхлить, протирать, опрыскивать, пересаживать, черенковать.

4. Уточнить и расширить представления об аквариумных рыбках, сформировать представления о пресноводных рыбах, их образе жизни, повадках, размножении. Ввести в активный словарь:

- существительные: аквариум, река, озеро, пруд, рыба, малёк, икра, охота, хищник; (золотая) рыбка, меченосец, гуппи, скалярия, щука, сом, окунь, лещ, карась;

- прилагательные: прозрачный, юркий, хищный, длинный, зубастый, усатый, полосатый, широкий, золотистый;

- глаголы: плавать, охотиться, притаиться, размножаться, питаться.

5. Обобщить и расширить знания детей о родном городе, его истории, его достопримечательностях. Ввести в активный словарь:

- существительные: город, Санкт-Петербург, Нева, (Невский) проспект, (Дворцовая) площадь, Эрмитаж, (Исаакиевский) собор;

- прилагательные: красивый, прекрасный, замечательный, великолепный, позолоченный;

- глаголы: возникать, стоять, раскинуться, течь, возвышаться.

6. Познакомить с трудом взрослых на полях, в садах, огородах весной. Показать роль техники в весенних сельскохозяйственных работах. Ввести в активный словарь:

-существительные: пахота, трактор, плуг, сев, сеялка, перекопка, грядка, побелка, лопата, кисть, семена;

- прилагательные: весенний, чёрный, влажный, белый;

- глаголы: пахать, рыхлить, копать, белить, сеять.

7. Сформировать представления о космосе, об освоении космоса людьми. Ввести в активный словарь:

- существительные: космос, космонавт, ракета, корабль (космический), станция (орбитальная), спутник, полёт;

- прилагательные: первый, космический, орбитальный;

- глаголы: осваивать, запускать, летать.

8. Обобщить и расширить знания о жизни насекомых весной, о вредных и полезных насекомых. Ввести в активный словарь:

- существительные: насекомое, бабочка, жук, коровка, кокон, гусеница, комар, муха, пчела, оса, шмель;

- прилагательные: вредный, полезный, майский;

- глаголы: вредить, уничтожать, точить, грызть, помогать, лежать, ползать.

9. Обобщить представления о лете, его признаках, жизни животных и растений летом, отдыхе людей. Ввести в активный словарь:

- существительные: лето, жара, солнце, солнцепёк, пляж, загар, купание, отдых;
- прилагательные: жаркий, прохладный, холодный, тёплый, дождливый, солнечный, радостный;
- глаголы: отдыхать, загорать, купаться, играть, кататься, ходить, ездить, летать.

РАЗВИТИЕ ГРАММАТИЧЕСКОГО СТРОЯ РЕЧИ

1. Совершенствовать умение образовывать и использовать в речи существительные в единственном и множественном числе (по темам «Рыбы», «Насекомые», «Полевые цветы»).

2. Продолжить работу по обучению согласованию прилагательных с существительными (по всем лексическим темам).

3. Продолжить работу по обучению образованию и практическому использованию в речи притяжательных прилагательных (по темам: «Перелётные птицы весной», «Рыбы»), относительных прилагательных.

4. Закрепить умение использовать в речи все простые предлоги (по всем темам).

5. Учить согласовывать числительные 2 и 5 с существительными (по темам «Рыбы», «Насекомые», «Полевые цветы»).

6. Учить образованию и практическому употреблению глаголов в единственном и множественном числе.

ОБУЧЕНИЕ СВЯЗНОЙ РЕЧИ

1. Продолжить развивать диалогическую и монологическую формы речи. Стимулировать собственные высказывания детей – вопросы, ответы, реплики, являющиеся основой познавательного общения.

2. Развивать у детей навыки связной речи при составлении рассказов-описаний, загадок-описаний, рассказов по серии из 2-3 картинок и по картинке, в творческих рассказах.

3. Учить детей понимать свои чувства и чувства других людей и рассказывать об этом.

РАЗВИТИЕ МЕЛКОЙ МОТОРИКИ

1. Продолжить развивать координацию движений пальцев рук и кистей в пальчиковых играх и упражнениях, соответствующих лексическим темам этого периода обучения, в пальчиковой гимнастике и самомассаже. Все игры выполняются с речевым сопровождением.

2. Развивать мелкую моторику в работе с мозаиками, мелкими конструкторами, природным материалом, предлагая детям выкладывать различные фигуры, узоры, буквы по образцу.

3. Упражнять детей в работе с трафаретами, обводками, в различных видах штриховки изображений (вертикальными, горизонтальными, диагональными линиями).

4. Закреплять умение обводить предметы по пунктирной линии и раскрашивать их, соблюдая единое направление, оптимальный нажим на карандаш.

5. Продолжать развивать графические навыки у всех детей в упражнениях: «Продолжи ряд», в печатании букв определенной высоты и ширины в условиях «клеточки» с соблюдением заданного интервала.

6. Тренировать развитие мелкой моторики в различных упражнениях:

- игры-застежки на молниях, кнопках, пуговицах.
- «шнуровки»
- нанизывание бус

- застегивание прищепок.

II.5. Формы работы с детьми в дошкольном образовательном учреждении

Образовательная деятельность осуществляется в различных видах детской деятельности. Для детей старшего дошкольного возраста характерен ряд видов деятельности.

Виды деятельности детей старшего дошкольного возраста:

- ✓ *игровая* (включая сюжетно-ролевую игру, игру с правилами и другие виды игры); коммуникативная (общение и взаимодействие со взрослыми и сверстниками);
- ✓ *познавательно-исследовательская* (исследования объектов окружающего мира и экспериментирования с ними);
- ✓ *восприятие художественной литературы и фольклора*;
- ✓ *самообслуживание и элементарный бытовой труд* (в помещении и на улице);
- ✓ *конструирование из разного материала* (включая конструкторы, модули, бумагу, природный и иной материал);
- ✓ *изобразительная* (рисование, лепка, аппликация);
- ✓ *музыкальная* (восприятие и понимание смысла музыкальных произведений, пение, музыкально-ритмические движения, игры на детских музыкальных инструментах);
- ✓ *двигательная* (овладение основными движениями).

II.5.1. Формы работы с детьми от 3 до 8 лет (по образовательным областям)

Виды детской деятельности	Формы работы с детьми
Социально-коммуникативное развитие	
Игровая деятельность, Коммуникативная деятельность, Самообслуживание и элементарный бытовой труд, Восприятие художественной литературы и фольклора,	<ul style="list-style-type: none">✓ Игровая обучающая ситуация (ситуации-иллюстрации; ситуации-упражнения; ситуации-проблемы; ситуации-оценки) о правилах дорожного движения, о безопасном поведении, об опасных ситуациях в природе и обществе, о культурно-гигиенических навыках, о здоровом образе жизни и пр.;✓ Самодеятельная игра (сюжетная игра, сюжетно-ролевая игра, театрализованная, режиссерская, конструктивно-строительная);✓ Игра с правилами (дидактическая, подвижная, народная, настольно-печатная и др.);✓ Игра с природным материалом (песком, водой, снегом);✓ Игра-экспериментирование;✓ Досуговая игра (шашки, шахматы, головоломки, забавы и пр.);✓ Игровая ситуация;✓ Поручения (в т.ч. подгрупповые);✓ Познавательные опыты и задания;✓ Чтение художественной литературы, связанной с тематикой трудовой и профессиональной деятельности;

	<ul style="list-style-type: none"> ✓ Изготовление книги, журнала, открытки и пр.; ✓ Практико-ориентированный индивидуальный и коллективный проект ✓ Дидактическая игра; ✓ Сюжетно-ролевая игра, в которой дети отражают полученные знания и представления о труде; ✓ Совместный/коллективный труд; <i>ИТОГОВОЕ СОБЫТИЕ по теме</i> ✓ Экскурсия; ✓ Викторина; ✓ Целевая прогулка; ✓ Мастер-класс для детей;
<p>Познавательное развитие</p>	
<p>Игровая деятельность,</p> <p>Познавательно-исследовательская деятельность,</p> <p>Коммуникативная деятельность,</p> <p>Конструирование</p>	<ul style="list-style-type: none"> ✓ Тематическое панно; ✓ Решение проблемной ситуации; ✓ Моделирование, в т.ч. графическое; ✓ Конструирование; ✓ Изготовление простейших схем, алгоритмов, пооперационных карт; ✓ Игра (сюжетная, с правилами); ✓ Беседа; ✓ Ситуативный разговор; ✓ Речевая ситуация; ✓ Составление и отгадывание загадок; ✓ Диалог на тему; ✓ Наблюдение за природой, погодой, животными, деятельностью людей; <p><i>ИТОГОВОЕ СОБЫТИЕ по теме</i></p> <ul style="list-style-type: none"> ✓ Экскурсия; ✓ Викторина.
<p>Речевое развитие</p>	
<p>Игровая деятельность,</p> <p>Коммуникативная деятельность,</p> <p>Восприятие художественной литературы,</p> <p>Познавательно-исследовательская деятельность</p>	<ul style="list-style-type: none"> ✓ Беседа; ✓ Ситуативный разговор; ✓ Речевая проблемная ситуация; ✓ Речевой тренинг; ✓ Составление коротких текстов-описаний, рассказов; ✓ Творческий пересказ; ✓ Игровая обучающая ситуация: <ul style="list-style-type: none"> ситуации-иллюстрации; ситуации-упражнения; ситуации-проблемы; ситуации-оценки ✓ Составление и отгадывание загадок; ✓ Сочинение рассказов и сказок; ✓ Словесная игра (сюжетная, с правилами, в т.ч. настольно-печатная); ✓ Диалог ✓ Дидактическая игра ✓ Чтение рассказа, книги (в т.ч. с продолжением);

	<ul style="list-style-type: none"> ✓ Рассказывание; ✓ Обсуждение: мультфильмов; видеофильмов; телепередач; произведений художественной литературы; иллюстрированных энциклопедий ✓ Заучивание стихотворений, потешек, пословиц, поговорок, скороговорок, чистоговорок; ✓ Инсценирование произведений; ✓ Игра-драматизация; ✓ Театрализованная игра ✓ Различные виды театра (теневой, бибабо, пальчиковый, театр масок, марионеток, тростевой и др.) ✓ Мнемотаблицы, мнемодорожки, схемы-модели для заучивания текста, стихов ✓ Рассматривание иллюстраций ✓ Речетворчество (придумывание другой концовки, введение нового героя, придумывание новых диалогов) ✓ Слушание и придумывание небылиц ИТОГОВОЕ СОБЫТИЕ по теме ✓ Игра-викторина.
Художественно-эстетическое развитие	
<p>Игровая деятельность</p> <p>Коммуникативная деятельность</p> <p>Восприятие художественной литературы и фольклора</p> <p>Конструирование</p> <p>Изобразительная деятельность</p> <p>Музыкальная деятельность</p> <p>Двигательная деятельность</p>	<ul style="list-style-type: none"> ✓ Лепка (в т.ч. коллективная); ✓ Рисование (в т.ч. коллективное); ✓ Аппликация (в т.ч. коллективная); ✓ Художественное конструирование (в т.ч. коллективное); ✓ Художественный труд (в т.ч. коллективный); ✓ Создание коллекции; ✓ Изготовление реквизита, приглашений, плакатов, элементов костюмов для драматизаций, спектаклей и пр.; ✓ Художественный/творческий проект; ✓ Игровая ситуация; ✓ Художественно-дидактическая игра; ✓ Чтение книг из серии «Встреча с картиной»; ✓ Рассматривание и обсуждение: иллюстраций; народных игрушек; произведений искусства; слайдов картин художников; ИТОГОВОЕ СОБЫТИЕ по теме ✓ Игра-викторина; ✓ Конкурс; ✓ Игра-путешествие; ✓ Экскурсия в музей на выставку репродукций картин, малых скульптурных форм, изделий декоративно-прикладного искусства; ✓ Разыгрывание сценок из жизни кукольных персонажей;
Физическое развитие	
<p>Игровая деятельность</p> <p>Двигательная</p>	<ul style="list-style-type: none"> ✓ Развивающая игра с включением разных форм двигательной активности; ✓ Двигательная пауза;

деятельность Коммуникативная деятельность Познавательно- исследовательская деятельность Восприятие художественной литературы и фольклора	✓ Подвижная дидактическая игра; ✓ Физкультурная минутка; ИТОГОВОЕ СОБЫТИЕ по теме ✓ Игра-соревнование;
---	--

II.6. Взаимодействие с семьями воспитанников

Вопросам взаимосвязи детского сада с семьей в последнее время уделяется всё большее внимание, так как личность ребёнка формируется, прежде всего, в семье и семейных отношениях.

В дошкольных учреждениях создаются условия, имитирующие домашние, к образовательно-воспитательному процессу привлекаются родители, которые участвуют в занятиях, спортивных праздниках, викторинах, вечерах досуга, театрализованных представлениях. Педагоги работают над созданием единого сообщества, объединяющего взрослых и детей.

Цели	Формы работы
Изучение семьи	Анкетирование
Информирование родителей	Родительское собрание Фотоотчёт в группе ВКонтакте Доска объявлений
Консультирование семьи	Советы родителям по развитию речи Еженедельные рекомендации Неформальные записки Консультация Фотоальбом по развитию артикуляционного аппарата.
Просвещение и обучение семьи	Открытые и совместные мероприятия Методические рекомендации Выставка педагогической и популярной литературы Консультация Просмотр видеофрагментов образовательных ситуаций с детьми

Рекомендации подобраны в соответствии с изучаемыми в логопедических группах детского сада лексическими темами и требованиями Программы. Для каждого ребёнка учтены его индивидуальные особенности развития. Речевую активность детей родители должны поддерживать и всячески стимулировать.

Родителям предлагается создавать такие ситуации, которые будут побуждать детей применять знания и умения, имеющиеся в их жизненном багаже. Опора на знания, которые были сформированы ранее, становятся одной из основ общения родителей с детьми. Родители стимулируют познавательную активность детей, создавая творческие игровые ситуации.

II.7.ВЗАИМОДЕЙСТВИЕ УЧИТЕЛЯ-ЛОГОПЕДА СО СПЕЦИАЛИСТАМИ (УЧАСТНИКАМИ КОРРЕКЦИОННО-ПЕДАГОГИЧЕСКОГО ПРОЦЕССА)

Основными задачами коррекционно-развивающей деятельности являются:

- ✓ Создание единого коррекционно-образовательного пространства;
- ✓ Оборудование предметно-развивающей среды, стимулирующей речевое и личностное развитие ребёнка;
- ✓ Повышение уровня подготовки специалистов;
- ✓ Пропаганда логопедических знаний среди родителей и педагогов;
- ✓ Расширение интегративных связей, объединение усилий педагогов, медицинских работников, детей и родителей в целях коррекции речевых нарушений.

Успех совместной коррекционно-педагогической работы с детьми, имеющими тяжелые нарушения речи, во многом зависит от правильно организованного взаимодействия логопеда, воспитателей, психолога, музыкального руководителя, инструктора по физической культуре, медицинских работников и родителей.

Исследованиями доказано, что если интеллектуальный и эмоциональный потенциал ребенка не получает должного развития в дошкольном возрасте, то впоследствии не удастся реализовать его в полной мере. Особенно это касается детей с ОНР, которые имеют отклонения не только в плане речевого развития, но и общего психического.

Уже в дошкольном возрасте у них возникают трудности в усвоении программы дошкольного образовательного учреждения, они малоактивны на занятиях, плохо запоминают материал, легко отвлекаются. Уровень развития познавательной деятельности и речи таких детей оказывается более низким по сравнению с их сверстниками.

Поэтому каждый из специалистов ДОУ, решая свои задачи, определенные образовательными программами и положениями о ДОУ, должен принять участие в формировании и закреплении правильных речевых навыков у детей, развитии сенсомоторной сферы, высших психических процессов и укреплении здоровья.

Логопед организует взаимодействие специалистов в коррекционно-педагогическом процессе ДОУ. Он планирует и координирует психолого-педагогическое сопровождение детей с тяжелыми нарушениями речи.

Рациональная организация совместной деятельности помогает правильно использовать кадровый потенциал, рабочее время, определять основные направления коррекционно-развивающей работы и умело реализовывать личностно-ориентированные формы общения с детьми.

Модель взаимодействия субъектов коррекционно-образовательного процесса в группе для детей с общим недоразвитием речи



В целом логопедическая работа с детьми дошкольного возраста подчиняется общей логике развёртывания коррекционно-образовательного процесса и, следовательно, может быть представлена в виде *алгоритма* с разбивкой на ряд этапов, которые для достижения конечного результата – устранения недостатков в речевом развитии дошкольников – реализуются в строго определённой последовательности.

Алгоритм логопедической работы в группе для детей с ОНР

<i>Этапы</i>	<i>Основное содержание</i>	<i>Результат</i>
<i>Организационный</i>	Медико-педагогическая и логопедическая диагностика детей с нарушением речи. Формирование информационной готовности педагогов ГБДОУ к проведению эффективной коррекционно-педагогической работы с детьми (<i>рабочее совещание</i>).	Составление плана перспективной работы с детьми, имеющими речевые нарушения. Составление плана взаимодействия логопеда со специалистами ГБДОУ и родителями ребёнка с нарушениями речи.
<i>Основной</i>	Решение задач, заложенных в плане перспективной работы. Согласование, уточнение (при необходимости корректировка) меры и характера коррекционно-педагогического влияния участников коррекционно-образовательного процесса.	Достижение определённого позитивного эффекта в устранении у детей отклонений в речевом развитии.
<i>Заключительный</i>	Оценка качества и устойчивости результатов коррекционно-речевой работы детьми группы. Определение дальнейших коррекционно-образовательных задач для детей, продолжающих своё обучение в группе. Итоговое рабочее совещание.	Изменение и корректировка плана перспективной работы и продолжение логопедической работы.

II.7.1.Преимственность в планировании деятельности логопеда и воспитателя.

Большой проблемой в реализации основных направлений содержательной работы с детьми с ОНР является осуществление конкретного взаимодействия воспитателя и логопеда, обеспечение единства их требований при выполнении основных задач программного обучения. Без этой взаимосвязи невозможно добиться необходимой коррекционной направленности образовательно-воспитательного процесса и построения «индивидуального образовательного маршрута», преодоления речевой недостаточности и трудностей социальной адаптации детей.

Основными задачами совместной коррекционной работы логопеда и воспитателя являются:

1. Практическое усвоение лексических и грамматических средств языка.
2. Формирование правильного произношения.
3. Подготовка к обучению грамоте, овладение элементами грамоты.
4. Развитие навыка связной речи.

Вместе с тем функции воспитателя и логопеда должны быть достаточно чётко определены и разграничены.

Совместная коррекционная деятельность логопеда и воспитателя

<i>Задачи, стоящие перед учителем-логопедом</i>	<i>Задачи, стоящие перед воспитателем</i>
Создание условий для проявления речевой активности и подражательности, преодоления речевого негативизма.	Создание обстановки эмоционального благополучия детей в группе.
Обследование речи детей, психических процессов, связанных с речью, двигательных навыков.	Обследование общего развития детей, состояния их знаний и навыков.
Заполнение речевой карты, изучение результатов обследования и определение уровня речевого развития ребёнка.	Заполнение протокола обследования, изучение его результатов с целью перспективного планирования коррекционной работы.
Обсуждение результатов обследования. Составление психолого-педагогической характеристики группы в целом.	
Развитие слухового внимания детей и сознательного восприятия речи.	Воспитание общего и речевого поведения детей, включая работу по развитию слухового внимания.
Развитие зрительной, слуховой, вербальной памяти.	Расширение кругозора детей.
Активизация словарного запаса, формирование обобщающих понятий.	Уточнение имеющегося словаря детей, расширение пассивного словарного запаса, его активизация по лексико-тематическим циклам.
Обучение детей процессам анализа, синтеза, сравнения предметов по их составным частям, признакам, действиям.	Развитие представлений детей о времени и пространстве, форме, величине и цвете предметов (сенсорное воспитание детей).
Развитие подвижности речевого аппарата, речевого дыхания. Работа по коррекции звукопроизношения.	Развитие общей, мелкой и артикуляционной моторики детей.
Развитие фонематического восприятия детей.	Подготовка детей к предстоящему логопедическому занятию, включая выполнение заданий и рекомендаций логопеда.
Обучение детей процессам звуко-слогового анализа и синтеза слов, анализа предложений.	Закрепление речевых навыков, усвоенных детьми на логопедических занятиях.
Развитие восприятия ритмико-слоговой структуры слова.	Развитие памяти детей путём заучивания речевого материала разного вида.
Формирование навыков словообразования и словоизменения.	Закрепление навыков словообразования в различных играх и в повседневной жизни.
Формирование предложений разных типов в речи детей по моделям, демонстрации действий, вопросам, по картине и по ситуации.	Контроль за речью детей по рекомендации логопеда, тактичное исправление ошибок.
Подготовка к овладению, а затем и овладение диалогической формой общения.	Развитие диалогической речи детей через использование подвижных, речевых, настольно-печатных игр, игр-драматизаций, сюжетно-ролевых игр, в

	театрализованной деятельности детей, через использование поручений в соответствии с уровнем развития детей.
Развитие умения объединять предложения в короткий рассказ, составлять рассказы-описания, рассказы по картинкам, сериям картинок, пересказы на основе материала занятий воспитателя для закрепления его работы.	Формирование навыка составления короткого рассказа, предваряя логопедическую работу в этом направлении.

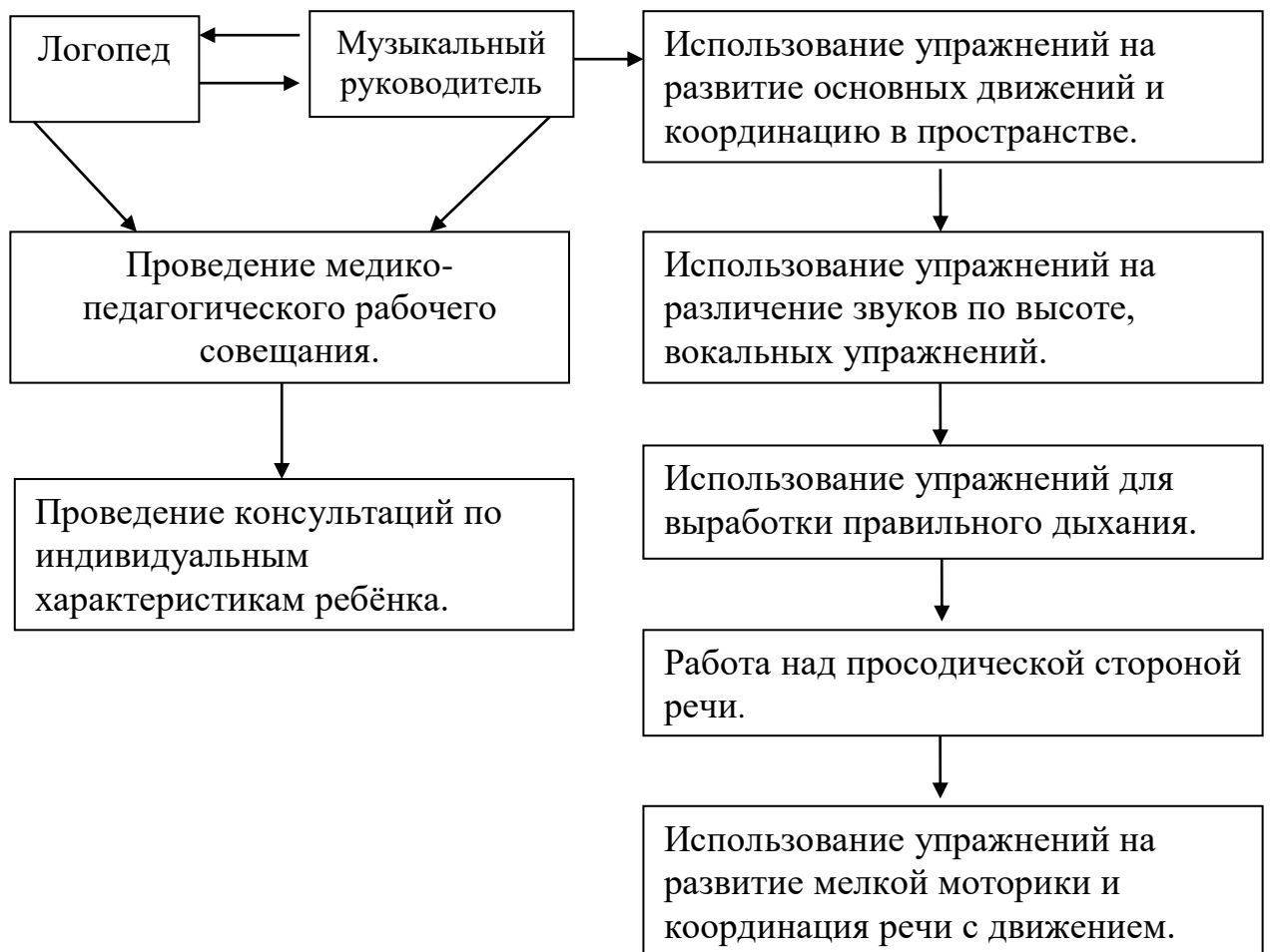
**Система взаимодействия логопеда и воспитателя
по созданию условий для коррекции и компенсации
речевой патологии**



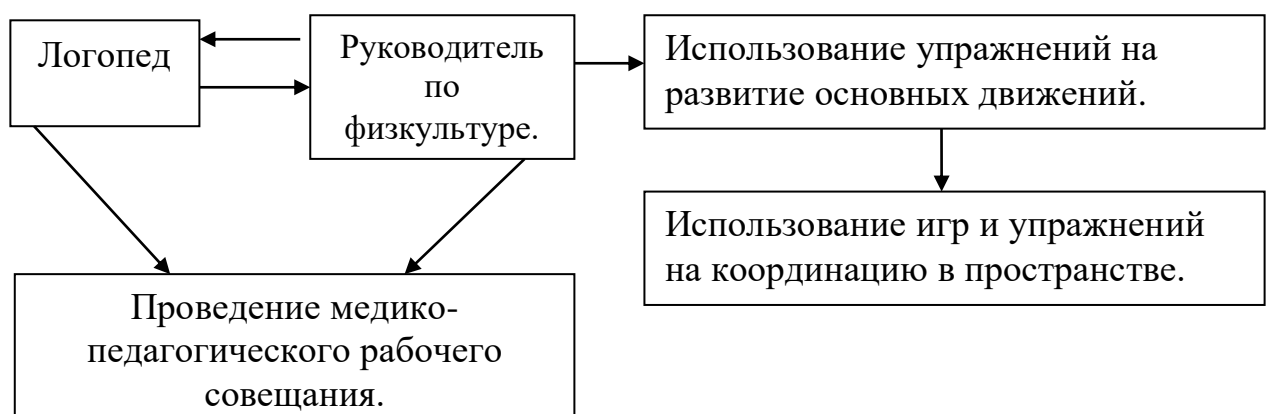
↓

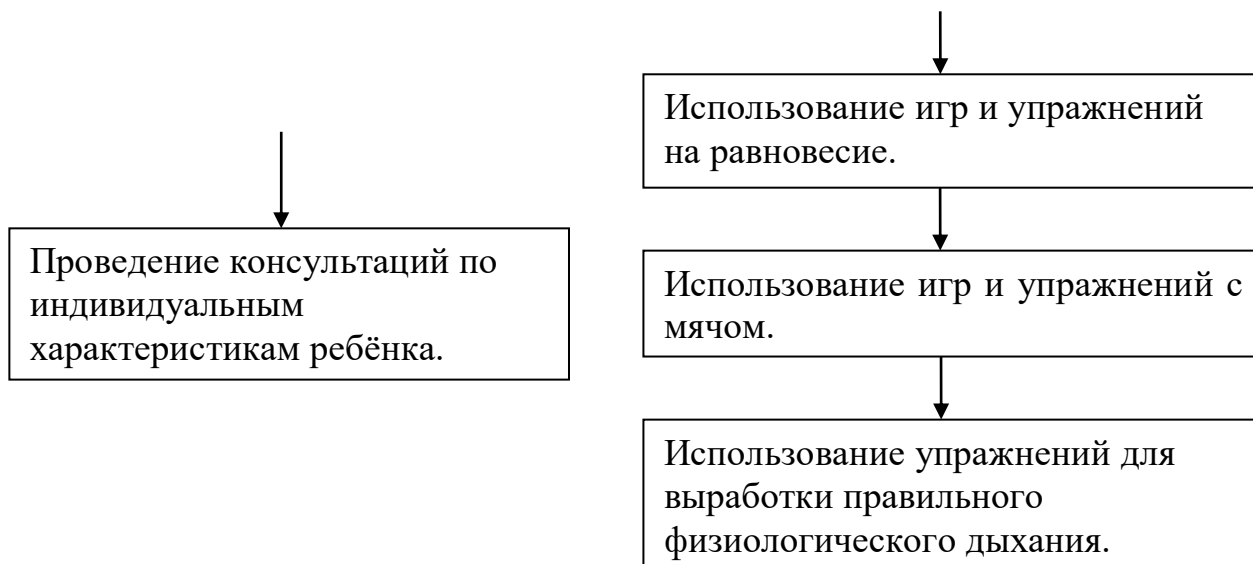
Развитие графических навыков.

II.7.2. Система взаимодействия логопеда и музыкального руководителя по созданию условий для коррекции и компенсации речевой патологии



II.7.3. Система взаимодействия логопеда и руководителя по физкультуре по созданию условий для коррекции и компенсации речевой патологии





III. ОРГАНИЗАЦИОННЫЙ РАЗДЕЛ.

III.1. Организация развивающей предметно-пространственной среды

Развивающая предметно-пространственная среда обеспечивает максимальную реализацию образовательного потенциала пространства ГБДОУ, группы и участка, материалов, оборудования и инвентаря для развития детей дошкольного возраста в соответствии с особенностями каждого возрастного этапа, охраны и укрепления их здоровья, возможность общения и совместной деятельности детей (в том числе детей разного возраста) и взрослых, двигательной активности детей, а также возможности для уединения.

Развивающая предметно-пространственная среда обеспечивает реализацию различных образовательных программ; учёт национально-культурных, климатических условий, в которых осуществляется образовательная деятельность; учёт возрастных особенностей детей.

Развивающая среда построена на следующих принципах:

- ✓ насыщенность;
- ✓ трансформируемость;
- ✓ полифункциональность;
- ✓ вариативной;
- ✓ доступность;
- ✓ безопасность.

Насыщенность среды соответствует возрастным возможностям детей и содержанию Программы.

Образовательное пространство оснащено средствами обучения и воспитания, которые обеспечивают:

- ✓ игровую, познавательную, исследовательскую и творческую активность всех воспитанников,
- ✓ двигательную активность, в том числе развитие крупной и мелкой моторики, участие в подвижных играх;
- ✓ эмоциональное благополучие детей во взаимодействии с предметно-пространственным окружением;
- ✓ возможность самовыражения детей.

Трансформируемость пространства дает возможность изменений предметно-пространственной среды в зависимости от образовательной ситуации, в том числе от меняющихся интересов и возможностей детей;

Полифункциональность материалов позволяет разнообразно использовать различные составляющих предметной среды.

Вариативность среды позволяет создать различные пространства для успешной непрерывно-образовательной деятельности. Игровой материал периодически сменяется, что стимулирует игровую, двигательную, познавательную и исследовательскую активность детей.

Доступность среды создает условия для свободного доступа детей к играм, игрушкам, материалам, пособиям, обеспечивающим все основные виды детской активности;

Безопасность предметно-пространственной среды обеспечивает соответствие всех ее элементов требованиям по надежности и безопасности их использования.

III.2. Материально-техническое обеспечение рабочей программы

Логопедический кабинет	
Оснащены в соответствии с видами деятельности детей	<p>Зона методического и дидактического обеспечения, технических средств:</p> <p>МФУ</p> <p>Материалы для диагностики речевых нарушений</p> <p>Дидактические игры и пособия для развития и формирования фонематического слуха</p> <p>Дидактические игры и пособия для коррекции звукопроизношения</p> <p>Дидактические игры и пособия для развития и формирования лексико-грамматического строя речи</p> <p>Дидактические игры и пособия для развития и формирования связной речи</p> <p>Дидактические игры и пособия для развития и формирования мелкой моторики рук</p> <p>Дидактические игры и пособия для развития и формирования неречевых психических процессов</p> <p>Дидактические игры и пособия по профилактике дислексии и дисграфии.</p> <p>Методическая справочная литература по логопедии</p> <p>Оборудованная зона индивидуальной коррекции речи: настенное зеркало расположено возле окна и имеет специальное освещение, стол для индивидуальной работы с ребёнком.</p> <p>Оборудованная зона подгрупповых взаимодействий:</p> <p>Многофункциональное полотно, детский стол со стульями</p> <p>Рабочая зона учителя-логопеда</p> <p>Зона игрового пространства</p>

Раздевалка	
информация для родителей	Информационный уголок Наглядно – демонстрационный материал для родителей

III.3. Организация коррекционно-развивающей работы

Учебный год в логопедической группе для детей с общим недоразвитием речи начинается первого сентября и условно делится на три периода:

- I период — сентябрь, октябрь, ноябрь;
- II период — декабрь, январь, февраль;
- III период — март, апрель, май.

июнь – проводится индивидуальная работа с детьми, посещающими логопедическую группу, в рамках непосредственно-образовательной деятельности.

3 недели сентября – учитель-логопед группы для детей с тяжёлыми нарушениями речи проводит углублённое обследование детей, зачисленных в группу на основе рекомендаций территориально-психолого-медико-педагогической комиссии. Результаты такого обследования помогают ему спроектировать подгрупповую и индивидуальную работу в рамках непосредственно-образовательной деятельности, уточнить планирование рабочей программы. На всех детей с нарушениями речи заполняются индивидуальные речевые карты.

2-я половина мая – проводится итоговое логопедическое обследование с целью выявления динамики коррекционно-развивающей работы, оценки её эффективности. По результатам обследования вносятся коррективы в организацию и содержание деятельности учителя-логопеда на следующий учебный год, оформляется отчёт.

Форма организации коррекционно-развивающей работы учителя-логопеда – подгрупповая и индивидуальная, которые относятся к непрерывной образовательной деятельности. При формировании подгрупп учитывается возраст детей, индивидуальный темп деятельности, функционального состояния, сходного по характеру и степени выраженности речевых нарушений. Состав подгрупп может меняться в течение года в зависимости от индивидуальных успехов каждого ребёнка. Индивидуальная работа зависит от тяжести речевого нарушения.

Режим дня и сетка подгрупповой и индивидуальной работы учителя-логопеда и воспитателя строятся с учетом возрастных, речевых, индивидуальных особенностей детей данной группы, а также решаемых в процессе обучения и воспитания коррекционно-развивающих задач и регламентируются согласно нормативам «Санитарно - эпидемиологических требований к устройству, содержанию и организации режима работы дошкольных образовательных учреждений. СанПин 2.4.1.1249-13», утверждённым Главным государственным врачом Российской Федерации. Максимально допустимый объём образовательной нагрузки в старшей группе – 50 минут. В середине времени, отведённого на непрерывную образовательную деятельность, проводят физкультурные минутки. Перерывы между периодами непрерывной образовательной деятельности – 10 минут.

В старшей группе подгрупповая логопедическая работа, проводимая в рамках непрерывной образовательной деятельности, осуществляется 2 раза в неделю продолжительностью 20-25 минут.

Частота проведения индивидуальной работы определяется характером и степенью выраженности речевого нарушения, возрастом и индивидуальными психофизическими особенностями детей, продолжительность индивидуальной работы 10–15 минут.

Учитель – логопед может проводить индивидуальную работу с детьми во время дневной прогулки, время, потраченное каждым ребёнком на индивидуальную работу

(10–15 минут), восполняется более ранним выходом детей (на 10–15 минут) на вечернюю прогулку по сравнению с общеразвивающими группами.

Исключение фронтальных занятий из коррекционного процесса обусловлено результативностью дифференцированного подхода к детям с нарушениями речи через подгрупповую и индивидуальную форму работы.

Реализация содержания образовательной области осуществляется через регламентируемые (непосредственно-образовательная деятельность) и нерегламентируемые виды деятельности (режимные моменты, игры, труд, театрализованная деятельность, блок дополнительного образования, экскурсии, прогулки, самостоятельная деятельность детей).

При планировании подгрупповой работы, учитель-логопед и воспитатель учитывают тематический принцип отбора материала, с постоянным усложнением заданий. При изучении каждой темы определяется словарный минимум (пассивный и активный), исходя из речевых возможностей детей. Тему рекомендуется соотносить со временем года, праздниками, яркими событиями в жизни детей. В рамках изучения каждой темы учитель-логопед и воспитатели проводят работу по уточнению, обогащению и активизации словаря, формированию навыков словоизменения и словообразования, развитию связного высказывания. Обязательным требованием к организации обучения является создание условий для практического применения формируемых знаний.

ЗАКЛЮЧЕНИЕ

Данная программа позволяет построить систему коррекционно-развивающей работы в старшей логопедической группе ГБДОУ на основе полного взаимодействия и преемственности всех специалистов детского учреждения и родителей дошкольников. Помимо задач развивающего обучения и всестороннего развития, основной задачей программы является овладение детьми самостоятельной, связной, грамматически правильной речью и навыками речевого общения.

III.4. Перечень нормативных и нормативно-методических документов

1. Конвенция о правах ребенка. Принята резолюцией 44/25 Генеральной Ассамблеи от 20 ноября 1989 года— ООН 1990.
2. Федеральный закон от 29 декабря 2012 г. № 273-ФЗ (ред. от 31.12.2014 с изм. от 02.05.2015) «Об образовании в Российской Федерации» [Электронный ресурс] // Официальный интернет-портал правовой информации: — Режим доступа: pravo.gov.ru.
3. Федеральный закон 24 июля 1998 г. № 124-ФЗ «Об основных гарантиях прав ребенка в Российской Федерации».
4. Распоряжение Правительства Российской Федерации от 29 мая 2015 г. № 996-р о Стратегии развития воспитания до 2025г.[Электронный ресурс].— Режим доступа:<http://government.ru/docs/18312/>.
5. Постановление Главного государственного санитарного врача Российской Федерации от 15 мая 2013 г. № 26 «Об утверждении СанПиН 2.4.1.3049-13 «Санитарно-эпидемиологические требования к устройству, содержанию и организации режима работы дошкольных образовательных организаций» // Российская газета. – 2013. – 19.07(№ 157).
6. Приказ Министерства образования и науки Российской Федерации от 17 октября 2013г. № 1155 «Об утверждении федерального государственного образовательного стандарта дошкольного образования» (зарегистрирован Минюстом России 14 ноября 2013г., регистрационный № 30384).

III.5. Перечень литературных источников

(Перечень пособий к образовательной программе)

1. Боровцова Л.А. Документация учителя-логопеда ДОУ. – М.: ТЦ Сфера, 2008.
2. «От рождения до школы». Примерная основная общеобразовательная программа дошкольного образования/ под ред. Н.Е. Вераксы, Т.С. Комаровой, Н.А. Васильевой. – М.: Мозаика-Синтез, 2012.
3. Губанова Н. Ф. Игровая деятельность в детском саду. — М.: Мозаика-Синтез, 2006-2010.
4. ДЕТСТВО: Программа развития и воспитания детей в детском саду/ В.И. Логинова, Т.И.Бабаева, Н.А. Ноткина и др. - СПб.: Детство-Пресс, 2000.
5. Кислова Т.Р. «По дороге к азбуке»: Методические рекомендации. – М.: Баласс, 2007.
6. Коноваленко В.В., Коноваленко С.В. Фронтальные логопедические занятия в старшей группе для детей с общим недоразвитием речи. – М.: Гном-Пресс, 1999.
7. «Коррекционно-педагогическая работа в ДОУ для детей с нарушением речи» / под ред. Гаркуши Ю.Ф. – М., 2002.
8. Курдвановская Н.В. Планирование работы логопеда с детьми 5-7 лет. – М.: ТЦ Сфера, 2007.
9. Лопатина Л.В., Серебрякова Н.В. «Логопедическая работа в группах дошкольников со стёртой формой дизартрии». – СПб.: Образование, 1994г.
10. Максаков А. И. Воспитание звуковой культуры речи дошкольников, – М.; Мозаика-Синтез, 2005-2010.
11. Максаков А. И. Правильно ли говорит ваш ребенок. – М.; Мозаика-Синтез. 2005-2010.
12. Миронова С.А. «Логопедическая работа в дошкольных учреждениях и группах для детей с нарушениями речи». – М., Профессиональное образование, 1993.
13. Нищева Н.В. Программа коррекционно-развивающей работы в логопедической группе детского сада для детей с общим недоразвитием речи (с 4-7 лет). – СПб.: ДЕТСТВО – ПРЕСС, 2006.
14. Нищева Н.В. Система коррекционной работы в логопедической группе для детей с общим недоразвитием речи. – СПб., 2005.
15. Пензулаева Л. И. Оздоровительная гимнастика для детей 3-7 лет. — М.: Мозаика-Синтез, 2009-2010.
16. Полозова Н.В. Основные требования к охране труда и санитарному обеспечению в дошкольном учреждении. Сборник документов и образовательном учреждении. – М.: ТЦ Сфера, 2003.
17. «Преодоление ОНР у дошкольников» / под ред. Волосовец Т.В. – М.: Творческий центр, 2007.
18. Санитарно-эпидемиологические правила и нормативы СанПиН 2.4.1.3049-13 "Санитарно-эпидемиологические требования к устройству, содержанию и организации режима работы дошкольных образовательных организаций".
19. Степанова О.А. «Организация логопедической работы в ДОУ». – М.: Творческий центр, 2003.
20. Физкульт-привет в минутках и паузах. Сборник физических упражнений для дошкольников и школьников: Учебно-методическое пособие. – СПб.: «Детство пресс», - 2004.
21. Филичева Т.Б., Чиркина Г.В. «Коррекционное обучение и воспитание детей 5-летнего возраста с общим недоразвитием речи». – М., 1991.
22. Филичева Т.Б., Чиркина Г.В. «Подготовка к школе детей с общим недоразвитием речи в условиях специального детского сада». Первый год обучения и второй год обучения. – М.: Альфа, 1993.
23. Филичева Т.Б., Чиркина Г.В. «Устранение общего недоразвития речи у детей дошкольного возраста»: Практическое пособие.- М.: Айрис-пресс, 2004.