

Государственное бюджетное дошкольное образовательное учреждение
детский сад № 81 комбинированного вида Фрунзенского района Санкт-Петербурга

РАССМОТРЕНА:
Общим собранием работников
образовательного учреждения
Протокол № 5 от 06.04.2023

УТВЕРЖДЕНА:
Заведующий ГБДОУ детский сад № 81
Фрунзенского района Санкт-
Петербурга
Т.Ю. Захарова _____

АНАЛИТИЧЕСКАЯ СПРАВКА
по результатам внутренней оценки системы качества образования
ГБДОУ детского сада № 81 комбинированного вида
Фрунзенского района Санкт-Петербурга за 2022-2023 учебный
год

Аналитическая справка составлена по результатам внутренней системы оценки качества образования (далее - ВСОКО) государственного бюджетного дошкольного образовательного учреждения детского сада № 81 комбинированного вида Фрунзенского района Санкт-Петербурга за 2022-2023 учебный год на основании утвержденного плана инструментария для данной процедуры.

Состав группы службы мониторинга:

Руководитель службы мониторинга: Т.Ю. Захарова, заведующий;

Члены группы службы мониторинга:

Гусакова И.Н. - заведующий хозяйством;

Босенко В.Р. - старший воспитатель;

Вострикова Е.В. - воспитатель;

Петрова К.К. - член родительского комитета.

Целями ВСОКО являются:

- формирование единой системы диагностики и контроля состояния образования, обеспечивающей определение факторов и своевременное выявление изменений, влияющих на качество образования в детском саду;
- получение объективной информации о функционировании и развитии системы образования в дошкольном образовательном учреждении, тенденциях его изменения и причинах, влияющих на его уровень;
- предоставления всем участникам образовательной деятельности и общественности достоверной информации о качестве образования;
- принятие обоснованных и своевременных управленческих решений по совершенствованию образования, повышение уровня информированности потребителей образовательных услуг при принятии таких решений;
- прогнозирование развития образовательной системы детского сада.

Предметом мониторинга процедуры ВСОКО является:

Требования к материально-техническим условиям. Обеспечение комплексной безопасности участников образовательной деятельности:

- требования к зданию, участку ДОУ
- требования к водоснабжению и канализации
- требования к набору и площадям ДОУ, оборудованию
- требования к искусственному и естественному освещению
- требование к санитарному состоянию и содержанию помещений
- требования пожарной безопасности
- требования по охране жизни и здоровья воспитанников

Сохранение и укрепление физического и психического здоровья воспитанников:

- организация оздоровления воспитанников ДОУ
- анализ физического развития воспитанников;
- анализ заболеваемости
- анализ организации питания воспитанников

Соответствие материально-технических условий для реализации, АООП ДО:

- материально-техническая база (МТБ) дошкольного образовательного учреждения;
- развивающая предметно-пространственная среда (РППС) ДОУ;
- оснащение воспитательно-образовательной деятельности
- наличие игрового оборудования по принципу гендерной педагогики
- соответствие требованиям игр игрушек, дидактического материала, издательской продукции
- использование ИКТ технологий в образовательной деятельности
- учебно-методический комплект

Соблюдение требований к психолого-педагогическим условиям реализации ООП ДО и АООП ДО

- наличие диагностического инструментария для психолого-педагогического отслеживания динамики развития воспитанников, в том числе измерение их личностных образовательных результатов;
- наличие условий для медицинского сопровождения воспитанников в целях охраны и укрепления их здоровья, коррекции, имеющихся проблем со здоровьем;
- наличие консультативной поддержки педагогов и родителей (законных представителей) по вопросам коррекции, образования воспитанников, инклюзивного образования;
- наличие организационно- методического сопровождения процесса реализации АООП ДО, в том числе, в плане взаимодействия с социумом;
- оценка возможности предоставления информации о АООП ДО семьям обучающихся (воспитанников) и всем заинтересованным лицам, вовлечённым в образовательную деятельность, а также широкой общественности;
- оценка эффективности оздоровительной работы здоровьесберегающие мероприятия, режим дня и т.д.

Готовность к дальнейшему обучению:

-диагностика целевых показателей

Развитие системы поддержки и развития талантливых и одарённых детей

-условия, способствующие выявлению и развитию талантливых и одаренных детей.

Уровень профессиональной компетентности кадров:

- укомплектованность кадрами;
- аттестация педагогических кадров;
- прохождение курсов повышения квалификации по: специальности, информационным компьютерным технологиям;
- самообследование педагогов (аналитические отчёты педагогов о результатах деятельности в учебном году);

Удовлетворённость населения качеством предоставляемых услуг в ДОУ:

- выполнение государственного задания
- опрос, анкетирование родителей (законных представителей);
- взаимодействие с родителями (система мероприятий)
- информационная открытость

Оценка проводилась в соответствии с определенной формой оценочного листа.

1. Требования к материально-техническим условиям

Обеспечение комплексной безопасности участников образовательной деятельности

Материально – техническая база образовательного учреждения соответствует цели деятельности ГБДОУ - осуществление образовательной деятельности по реализации: основной образовательной программе, адаптированной основной образовательной программе дошкольного образования для детей с задержкой психического развития, адаптированной основной образовательная программе дошкольного образования детей с тяжёлыми нарушениями речи и ООП ДО для общеразвивающих групп.

Состояние материально – технической базы и содержание зданий ГБДОУ соответствует санитарным нормам, пожарной безопасности и требованиям техники безопасности и охраны труда.

Техническое состояние зданий ГБДОУ удовлетворительное.

Территория ГБДОУ детского сада № 81 ограждена. Въезды и входы на территорию ГБДОУ имеют твердое современное покрытие (асфальт). По периметру здания предусмотрено

наружное электрическое освещение и видеонаблюдение. Здание подключено к городским инженерным сетям (холодному, горячему водоснабжению, канализации, отоплению).

Количество групп: 12 групп компенсирующей и общеразвивающей направленности, имеется музыкальный, физкультурный зал, кабинет учителя-логопеда, учителя-дефектолога, медицинские кабинет, процедурный кабинет, кабинет биологической обратной связи (БОС), кабинет педагога-психолога, пищеблок, прачечная.

Все помещения соответствуют нормам СанПин и имеют необходимое количество оборудования.

В 2022-2023 учебном году материальная база пополнилась следующими материалами и оборудованием:

- канцелярские товары;
- хозяйственные перчатки и чистящие средства;
- бумажные салфетки, бытовая химия, туалетная бумага;
- офисная бумага, картриджи.
- игрушки, пособия

Ремонтные работы.

Материально-техническое состояние ГБДОУ, территории соответствует правилам пожарной безопасности, требованиям охраны труда, действующим санитарным требованиям к устройству, содержанию и организации режима работы в дошкольных организациях

Для создания комфортной и безопасной среды в ГБДОУ созданы следующие условия:

- помещения оснащены мебелью, пособиями и игрушками в соответствии с требованиями Санитарных правил СП 2.4.3648-20 «Санитарно-эпидемиологические требования к организациям воспитания и обучения, отдыха и оздоровления детей и молодежи», утвержденного постановлением Главного государственного санитарного врача РФ от 28.09.2020 № 28

- соблюдаются требования по технике безопасности во всех помещениях и на территории ГБДОУ;

Учреждение оборудовано автоматической пожарной сигнализацией, «тревожной кнопкой», имеются в наличии необходимые средства пожаротушения.

Приказом назначены ответственные за организацию и проведение мероприятий по пожарной безопасности, охране труда и технике безопасности, антитеррористической безопасности.

В течение года с работниками проведены все плановые инструктажи: по охране жизни и здоровья детей, по ПБ, ОТ и ТБ с записью в специальных журналах.

В соответствии с планом проведены учебные занятия по эвакуации детей и работников из здания ДОУ в случае ЧС.

Характеристика территории ГБДОУ:

На территории ГБДОУ оборудованы прогулочные площадки для каждой возрастной группы (игровые комплексы, песочницы и др.).

Необходимо пополнить игровое уличное оборудование.

2. Сохранение и укрепление физического и психического здоровья воспитанников

Одной из важных задач является охрана жизни и здоровья детей, реализация физического развития детей. В учреждении созданы необходимые условия, соответствующие возрастными индивидуальным особенностям воспитанников.

В ГБДОУ имеются физкультурные залы, оснащенные специальным инвентарем. В группах оформлены спортивные центры, где имеются: дорожки здоровья, мелкий

физкультурный инвентарь, картотеки игр и упражнений в соответствии с возрастом детей, в свободном доступе находятся атрибуты для игр, игрушки, мелкий спортивный инвентарь.

С целью охраны и укрепления здоровья воспитанников проводятся такие формы работы

как физкультурные занятия, физкультурные праздники и досуги, соревнования, конкурсы, гимнастики (утренняя и бодрящая), динамические паузы во время занятий, закаливающие процедуры (воздушные ванны, солнечные ванны), прогулки; обучающиеся(воспитанники) обеспечены сбалансированным питанием.

Режим дня во всех возрастных группах образовательного учреждения соответствует санитарно-гигиеническим требованиям, возрастным особенностям детей.

Имеются различные виды режимов дня (щадящий, на теплый и холодный период года, на период карантина, адаптированный режим, режим дня на дождливую погоду).

Организация питания в ГБДОУ соответствует санитарно-эпидемиологическим правилам и нормативам. В ГБДОУ организовано 4-х разовое питание. Питание организовано в соответствии с примерным десятидневным меню, составленным с учетом рекомендуемых среднесуточных норм питания.

На основании утвержденного примерного меню ежедневно составляется меню-требование установленного образца с указанием выхода блюд для детей разного возраста. На каждое блюдо имеется в наличии технологическая карта.

Выдача готовой пищи осуществляется только после проведения приемочного контроля бракеражной комиссией в составе повара, представителя администрации.

Организация питания в детском саду сочетается с правильным питанием ребенка семье. С этой целью педагоги информируют родителей о продуктах и блюдах, которые ребенок получает в течение дня в детском саду, вывешивая ежедневное меню детей на информационный стенд. Важнейшим условием правильной организации питания детей является строгое соблюдение санитарно-гигиенических требований к пищеблоку и процессу приготовления и хранения пищи.

Оценка питания: нормы питания выполняются в полном объеме. Советом по питанию организация оценена хорошо на основании выполнения норм.

По итогам реализации проекта «Здоровье» Программы развития ГБДОУ № 81 создавались условия для физического развития и формирования мотивации к здоровому образу жизни у всех участников образовательных отношений.

- проведен для педагогических сотрудников мастер-класс по офисной йоге
- организована и проведена для всех участников образовательных отношений акция - зарядка- «Ноги вместе - руки врозь»-, направленная на здоровый образ жизни. Формирование экологической культуры осуществлялось посредством экологических акций «Круг жизни», «Крышечки доброты», Помощь приюту, «Спаси ежика» и прочие.

Анализ целевых показателей в 2022-2023 учебном году свидетельствует об увеличении доли воспитанников с высокими показателями физической подготовленности, рост заболеваний в течение этого периода не превышен.

п/п	Наименование мероприятия	Результат
1	Организация мониторинга состояния здоровья и физического развития обучающихся (воспитанников)	Оформлены: листы здоровья по группам, карты мониторинга инструктора по ФК
2	Организация работы по формированию здорового образа жизни	День здоровья Спортивный праздник к 23 Февраля Досуги "Зимние спортивные старты" Фестиваль комплексов утренней гимнастики «Парад зарядок» Спортивный праздник «Весенняя капель»
.3.	Организовано взаимодействие с социальными партнерами ,сетевое взаимодействие	Детская библиотека им. Короленко В.Г., ДДЮТ, 213 школа, ГБУ «Мотор», СПб ГБУ «Центр физической культуры, спорта и здоровья Фрунзенского района»
4.	Взаимодействие с ИМЦ	Сбор аналитических данных, участие в анкетировании Проведение мероприятий в соответствии с Планом ИМЦ

Коллектив ДОУ принимал участие в районных вебинарах и опросах, анкетировании по различным направлениям, проводили мероприятия в ДОУ.

Соответствие в развивающей предметно-пространственной среде материально-технических условий для реализации ООП ДО и АООП ДО

Программы включают три части целевую, основную, вариативную -учитывающую особенности обучающихся с ОВЗ (с тяжёлыми нарушениями речи, с задержкой психического развития).

Реализация АООП ДО и ООП ДО требует целесообразной организации предметно - пространственной развивающей среды. Она создается с учетом возрастных возможностей детей и формируется с учётом индивидуальных особенностей обучающихся (воспитанников). Воспитатели детского сада стараются создать предметно- пространственную развивающую среду в группах такую, чтобы дети в течение дня могли найти для себя увлекательное занятие. Предметно - пространственная развивающая среда, организованная педагогами, соответствует требованиями ФГОС, служит интересам и потребностям детей, а ее элементы - полноценному развитию ребенка.

В каждой группе создана своя предметно-пространственная развивающая среда, позволяющая ребенку комфортно пребывать в детском саду, каждому найти занятие по душе, поверить в свои силы и возможности, научиться взаимодействовать с педагогами и сверстниками, эффективно реализовывать те программы и технологии, по которым работают педагоги.

Пространство групп организовано в виде хорошо разграниченных зон (центров), оснащенных развивающими материалами (книги, игрушки, материалы для творчества, развивающее оборудование и пр.). Оснащение центров меняется в соответствии с тематическим планированием образовательного процесса. Пространство, подвижное и легко изменяемое. Оборудование имеет сертификаты качества и отвечает педагогическим,

гигиеническим и эстетическим требованиям

Учебно-методический комплект для реализации АООП ДО и ООП ДО имеется в каждой возрастной группе ДОУ и представлен пособиями и оборудованием для всех участников образовательных отношений:

- для воспитанников ДОУ – игры и игрушки, репродукции, иллюстрации и др.;
- для педагогов ДОУ – образовательные программы, методические рекомендации для реализации используемых программ и др.;
- для родителей (законных представителей) воспитанников – методические рекомендации по воспитанию детей.

В ГБДОУ учебно-методическое и информационное обеспечение достаточное для организации образовательной деятельности.

Динамика объема фонда электронной библиотеки имеет тенденцию к увеличению, что свидетельствует об активном использовании педагогами в образовательном процессе электронных ресурсов.

Соблюдение требований к психолого-педагогическим условиям в ДОУ

Основными участниками образовательного процесса являются: педагоги, дети, родители.

Основные форма организации образовательного процесса:

-совместная деятельность педагогического работника и воспитанников в рамках организованной образовательной деятельности по освоению основной образовательной программы;

-самостоятельная деятельность воспитанников под наблюдением педагогического работника.

Длительность занятий в рамках СанПин 1.2.3685-21составляет:

в группах с детьми от 3 до 4 лет - до 15 мин;

в группах с детьми от 4- до 5 лет – до 20 мин; в группах с детьми от 5 до 6 лет – до 25мин;

в группах с детьми от 6 до 7 лет – 30 мин;

Между занятиями в рамках образовательной деятельности предусмотрены перерывы продолжительностью не менее 10 минут.

Основной формой занятий является игра. Образовательная деятельность с детьми строится с учетом индивидуальных особенностей детей и их способностей. Выявление и развитие способностей воспитанников осуществляется в любых формах образовательного процесса.

Уровень развития детей анализируется по итогам педагогической диагностики. Формы проведения диагностики:

-диагностические занятия (по каждому разделу программы);

-диагностические срезы;

-наблюдения, итоговые занятия.

Проанализировав данные по выполнению программы, следует отметить положительные результаты выполнения программы по всем образовательным областям во всех группах. Все дети развиваются в норме по возрастным показателям. По результатам мониторингового исследования высокий процент со средним уровнем. Необходимо направить работу воспитателей на речевое и художественно-эстетическое развитие детей, создавать условия для выполнения программных задач, активизировать детей на непосредственной образовательной деятельности и в режимных моментах, анализировать достижения детей совместно с родителями.

Выводы: Результаты усвоения программного материала детьми всех возрастных групп достаточно однородны. По итогам диагностики дети всех возрастных групп показали положительный результат усвоения программы в диапазоне от 68%, это оптимальный уровень развития детей с ограниченными возможностями здоровья.

Результаты педагогического анализа показывают преобладание детей с высоким и средним уровнями развития при прогрессирующей динамике на конец учебного года, что говорит о результативности воспитательно-образовательной и коррекционной деятельности в ГБДОУ.

3. Анализ воспитательной работы

В 2022-2023 учебном году в ГБДОУ рабочей группой педагогов и специалистов разработана программа воспитания, в соответствии с Примерной рабочей программой воспитания для образовательных организаций, реализующих образовательные программы дошкольного образования разработанной ГБНУ «Институт изучения детства, семьи и воспитания Российской академии образования», одобренной решением федерального учебно-методического объединения по общему образованию, разработан календарный учебный план воспитательной работы.

Целью системы воспитания является создание благоприятных условий для полноценного проживания ребенка дошкольного детства, формирование основ базовой культуры личности, формирование чувства патриотизма, гражданственности, уважения к памяти защитников Отечества и подвигам Героев Отечества, закону и правопорядку, человеку труда и старшему поколению, взаимного уважения, бережного отношения к культурному наследию и традициям многонационального народа Российской Федерации, природе и окружающей среде.

В 2022-2023 учебном году практическая реализация цели и задач воспитания осуществляется в рамках следующих модулей воспитательной работы:

- Патриотическое
- Социальное
- Познавательное
- Физическое
- Трудовое
- Этико-эстетическое

В игровой форме проходило знакомство с профессиями, учитывались профессии семей родителей, старшего поколения. Работа была направлена на формирование познавательного интереса к профессиональной деятельности человека, ценностного отношения детей к труду и трудолюбию, а также в приобщении обучающихся к труду. ГБДОУ детский сад № 81 комбинированного вида Фрунзенского района Санкт-Петербурга активно использует в своей работе проектную деятельность, направленную на приобщение детей к традиционным духовно-нравственным ценностям российского народа. В течение учебного года в детском саду № 81 реализуется несколько проектов. За 2022-2023 учебный год были реализованы общесадовские проекты: «Мы колядовали, праздник отмечали», «Экологический патруль».

Работа по ранней профориентации дошкольников осуществляется через совместную деятельность педагога с детьми и самостоятельную деятельность детей.

«Ранняя профориентация» способствовала активизации интереса детей к миру профессий, систематизации представлений и успешной социализации каждого ребёнка.

Таким образом, программа воспитания в ГБДОУ выстроена в соответствии с законодательством РФ направлена на личностное развитие дошкольников и создание условий для их позитивной социализации на основе базовых ценностей российского общества.

4. Обеспечение качества услуг по присмотру и уходу

в ДОУ утверждены и соблюдаются нормативно-правовые акты, регулирующие выполнение норм хозяйственно-бытового обслуживания и процедур ухода за воспитанниками:

- ✓ Правила внутреннего распорядка для работников ДОУ;

- ✓ Правила внутреннего распорядка для воспитанников и их родителей (законных представителей);
- ✓ Режим дня с учетом адаптационных режимов для детей по потребности и возможности здоровья (индивидуальные маршруты адаптации и др.).

Обеспечена доступность предметов гигиены; педагоги развивают культурно-гигиенические навыки воспитанников. В ДОУ регламентированы процессы организации рационального и сбалансированного питания и питья с учетом действующего СанПиНа. Разработан «Порядок организации питания воспитанников ДОУ»; утвержден режим питания в соответствии с возрастом и индивидуальными особенностями детей; утверждены технологические карты приготовления пищи, ежедневные и перспективные меню; ведется бракераж, учет калорийности, обеспечены правильная кулинарная обработка и закладка пищевых продуктов). В ДОУ питание детей соответствует заявленному меню; для родителей (законных представителей) ежедневно доступна информация о питании; соблюдается сервировка в группах; осуществляется индивидуальный подход в процессе питания, регулярный контроль за работой пищеблока.

5. Наличие единого информационного пространства взаимодействия ДОО с семьей

Единое информационно-образовательное пространство ДОУ – это система, в которой задействованы и на информационном уровне связаны все участники образовательного процесса. Открытость информационного пространства обеспечивает возможность взаимодействия и обмена опытом с различными образовательными учреждениями, установление надежного контакта с родителями, который включает возможность оперативного контроля родителями условий воспитания и образования детей в ДОУ, наличие обратной связи. Совершенно новый потенциал для взаимодействия родителей и педагога несет в себе сайт детского сада, разработанный в соответствии с утвержденным законодательством требованиями к структуре и содержанию <http://gdou81.ru>. На сайте любой родитель получает возможность познакомиться с особенностями образовательно-воспитательного процесса в ДОУ, узнать последние новости, и, таким образом, быть всегда в курсе всех происходящих в детском саду событий. На страницах сайта родители могут оставить свой отзыв о работе учреждения в разделе «Обращение граждан» оценить удовлетворенность качеством оказываемых услуг и внести свои пожелания и рекомендации об улучшении качества деятельности ДОУ в разделе «Независимая оценка качества». Работает официальное сообщество ДОУ № 81 в социальных сетях ВКонтакте. Данное сообщество получило статус «Госорганизация» и зарегистрировано на портале Госуслуг. Войти можно через главную страницу сайта. На странице сообщества размещается актуальная информация о деятельности ДОУ, ведется информационно-профилактическая работа с родителями.

Сотовая связь. Преимущество в использовании сотового телефона — это осуществление живого диалога с родителями, оперативность информации. Каждая группа ДОУ имеет свой родительский чат.

Электронная почта предоставляет более широкие возможности для общения с семьями воспитанников. По электронной почте им рассылается текущая информация: срочные новости группы, сведения об индивидуальном развитии ребенка, результаты диагностик, приглашения на родительские собрания и другие мероприятия, рекомендации по воспитанию и обучению дошкольников, фотографии детей в детском саду и др.

Единый Общероссийский телефон доверия для детей, подростков и их родителей 8-800-2000-122.

6. Организация взаимодействия Образовательного учреждения с родителями (законными представителями) воспитанников

В течение года воспитателями, специалистами, администрацией проводились консультации для родителей по различным проблемам и вопросам как запланированные, так и по потребностям родителей. Консультации предлагались индивидуальные, групповые, дистанционные (на сайте, через электронную почту, в группе Вконтакте). Логопеды практикуют в своей работе взаимодействие с родителями воспитанников через электронную почту, данный вид взаимодействия проходит по желанию и запросу родителей воспитанников. Многие воспитатели имеют собственные группы в социальной сети Вконтакте, где они также взаимодействуют с родителями как воспитанников, так и детей, не посещающих дошкольное учреждение.

Консультирование детей, не посещающих ГБДОУ, проводится в течение учебного года логопедом логопункта.

Кроме того, в течение учебного года логопедами проводилось консультирование родителей детей, не посещающих ГБДОУ № 81 по вопросам прохождения ТПМПК для определения детей в группы компенсирующей направленности.

Для родителей (законных представителей) организуются заочные консультации, оформленные на стендах в группах, в папках-передвижках по различным темам. Регулярные консультации для родителей проводят медицинская сестра и врач.

В течение 2022 года педагогом-психологом ГБДОУ № 81 проводилась следующая работа:

- Консультации с родителями, педагогами
- Индивидуальные или групповые занятия (малая группа) с детьми
- Диагностика готовности к школьному обучению

7. Работа психолого-педагогической службы в ДОУ

В 2022-2023 учебном году в ГБДОУ психолого-педагогическая служба функционировала в соответствии с:

-Положением о психолого-педагогической помощи и психолого-педагогического сопровождения

-Положением о службе психолого-педагогического сопровождения

-Положением о психолого-педагогическом консилиуме

-Планом -графиком плановых ППК

-Картой контроля по выполнению специальных условий для получения образования, коррекции нарушений развития и социальной адаптации на основе специальных педагогических подходов для обучающихся с ОВЗ.

Деятельность ППК была направлена на решение задач, связанных со своевременным выявлением детей с особыми образовательными потребностями, организацией психолого-педагогического сопровождения их образования, исходя из индивидуальных особенностей развития каждого ребенка. На заседаниях ППК принимались решения по психолого-педагогическому сопровождению обучающихся, испытывающих трудности в освоении АООП ДО и консультирование участников образовательных отношений по оказанию психолого-педагогической помощи.

В 2022-2023 учебном году деятельность психолого-педагогической службы сопровождения строилась по основным направлениям:

Психолого-педагогическая диагностика - проведение исследований в целях определения индивидуальных особенностей и склонностей личности, ее потенциальных возможностей в процессе обучения и воспитания, а также выявление причин трудностей в обучении, развитии, социальной адаптации; выявление реальной и потенциальной групп риска обучающихся.

Психолого-педагогическое взаимодействие – совместная деятельность педагога-

психолога, учителя-логопеда, воспитателей, музыкального руководителя, инструктора по физической культуре по разработке развивающих программ обучения и воспитания; планирование и проведение индивидуальной развивающей работы.

Психолого-педагогическое сопровождение участников образовательного процесса с целью создания необходимых условий для полноценного личностного развития и самоопределения обучающихся на каждом возрастном этапе, а также для своевременного предупреждения возможных нарушений в становлении развития личности обучающихся.

Психологическое, педагогическое консультирование участников образовательного процесса по различным психолого-педагогическим, проблемам, взаимоотношений, личностного развития; Исследование социума образовательного учреждения с целью изучения воспитательного потенциала участников образовательного процесса и организации взаимодействия.

Педагогическая и психологическая профилактика возможных неблагоприятных в детской среде в условиях образовательного процесса; предупреждение явлений дезадаптации обучающихся, фактов асоциального поведения; разработка рекомендаций педагогам и родителям по оказанию помощи в вопросах воспитания, обучения и развития обучающихся; пропаганда здорового образа жизни.

Организационно-методическая деятельность Службы сопровождения - анализ и обобщение результатов сопровождения, разработка рекомендаций по его совершенствованию;

- участие в методических объединениях, семинарах-практикумах, конференциях по проблемам воспитания и социализации обучающихся;
- организация и проведение семинаров, тренингов и консультаций для педагогов и родителей (законных представителей) по овладению методиками обучения и воспитания обучающихся;
- формирование банка данных достижений отечественной и зарубежной науки и практики по психолого-педагогическому сопровождению.

Работа психологической службы в течение 2022-2023 учебного года строилась по нескольким направлениям:

1. Работа с воспитателями (оказание методической помощи)
2. Работа с родителями (индивидуальные консультации)
3. Предварительная диагностика воспитанников групп – сентябрь-октябрь 2022 года, итоговая диагностика – апрель-май 2023 года.
4. Наблюдение за детьми в организованной и свободной деятельности.

Деятельность логопедической работы строилась на основании Положения об оказании логопедической помощи в ГБДОУ № 81.

Итоговая диагностика, показала эффективность коррекционно-логопедической работы выявила положительную динамику в развитии речи детей.

Таким образом, в учреждении созданы условия обучения, развития, социализации, адаптации обучающихся, своевременно выявляются дети с особыми образовательными потребностями, создаются условия психолого-педагогического сопровождения, исходя из индивидуальных особенностей развития каждого ребенка. Но в тоже время, у некоторых педагогов возникли трудности по психолого-педагогическому сопровождению детей с индивидуальными особенностями развития, поэтому необходимо усилить работу по методическому сопровождению педагогов и повышение квалификации педагогов в данном направлении.

8. Развитие системы поддержки и развития талантливых и одаренных детей

Педагоги оказывают не директивную помощь детям, предоставляют возможность для свободного выбора детьми деятельности, участников совместной деятельности, принятия детьми решений, выражения своих чувств и мыслей. Детская инициатива проявляется в

свободной самостоятельной деятельности детей по выбору и интересам. Возможность играть, рисовать, конструировать, сочинять и пр. в соответствии с собственными интересами является важнейшим источником эмоционального благополучия ребенка в детском саду. Приоритетной сферой проявления детской инициативы являются:

В 1-ой младшей группе (от 1 года до 3 лет) - самостоятельная исследовательская деятельность с предметами, материалами, веществами; обогащение собственного сенсорного опыта восприятия окружающего мира. Для поддержки детской инициативы педагоги используют следующие методы и приемы:

- предоставляют детям самостоятельность во всем, что не представляет опасности для их жизни и здоровья, помогают при реализации собственных замыслов; • приветствуют даже минимальные успехи детей;

- не критикуют результаты деятельности ребенка и его самого как личность;

- формируют у детей привычку самостоятельно находить для себя интересные занятия; приучают свободно пользоваться игрушками и пособиями; знакомят детей с группой, с другими помещениями и сотрудниками детского сада, территорией прогулочных участков с целью повышения самостоятельности; • побуждают детей к разнообразным действиям с предметами, направленным на ознакомление с их качествами и свойствами (вкладывание и вынимание, разбиение на части, открывание и закрывание, подбор по форме и размеру);

- поддерживают интерес ребенка к тому, что он рассматривает и наблюдает в разные режимные моменты;

- устанавливают простые и понятные детям нормы жизни группы, четко исполняют их и следят за их выполнением всеми детьми;

- для поддержки инициативы в продуктивной творческой деятельности по просьбе ребенка создают для него изображения или лепку, другие изделия;

- содержат в открытом доступе изобразительные материалы;

- поощряют занятия изобразительной деятельностью, выражают одобрения любому результату труда ребенка.

Во 2-ой младшей группе (от 3 до 4 лет) приоритетной сферой проявления детской инициативы является продуктивная деятельность. Для поддержки детской инициативы педагоги:

- создают условия для реализации собственных планов и замыслов каждого ребенка;

- рассказывают детям об их реальных, а также возможных в будущем достижениях;

- отмечают и публично поддерживают любые успехи детей;

- всемерно поощряют самостоятельность детей и расширяют ее сферу;

- помогают ребенку найти способ реализации собственных поставленных целей;

- способствуют стремлению научиться делать что-то и поддерживают радостное ощущение возрастающей умелости;

- в ходе занятий и повседневной жизни терпимо относятся к затруднениям ребенка, позволяют ему действовать в своем темпе;

- не критикуют результаты деятельности детей, а также их самих. Ограничивают критику исключительно результатами продуктивной деятельности, используют в качестве субъектов критики игровые персонажи (детей критикует игрушка, а не педагог);

- учитывают индивидуальные особенности детей, стремятся найти подход к застенчивым, нерешительным, конфликтным и непопулярным детям;

- уважают и ценят каждого ребенка независимо от его достижений, достоинств и недостатков;

- создают в группе положительный психологический микроклимат, в равной мере проявляют любовь и заботу ко всем детям; выражают радость при встрече, используют ласку и теплое слово для выражения своего отношения к ребенку, проявляют деликатность и тактичность;

- всегда предоставляют детям возможности для реализации их замысла в творческой и продуктивной деятельности. В средней группе (от 4 до 5 лет) приоритетной сферой

проявления детской инициативы является познавательная деятельность, расширение информационного кругозора, игровая деятельность со сверстниками. Для поддержки детской инициативы педагоги:

- способствуют стремлению детей делать собственные умозаключения, относятся к таким попыткам внимательно, с уважением;
- обеспечивают для детей возможности осуществления их желания переодеваться, примеривать на себя разные роли;
- создают условия, обеспечивающие детям возможность строить постройки для сюжетных игр;
- при необходимости осуждают негативный поступок, действия ребенка, но не допускают критики его личности, его качеств. Негативные оценки дают только поступкам ребенка и только с глазу на глаз, а не перед всей группой;
- не допускают диктата, навязывания в выборе детьми сюжета игры;
- обязательно участвуют в играх детей по их приглашению (или при их добровольно согласии) в качестве партнера, равноправного участника, но не руководителя игры;
- привлекают детей к украшению группы к праздникам, обсуждая разные возможности и предложения;
- побуждают детей формировать и выражать собственную эстетическую оценку воспринимаемого, не навязывая им мнения взрослых;
- привлекают детей к планированию жизни группы на день;
- читают и рассказывают детям по их просьбе, включают музыку.

В старшей группе (от 5 до 6 лет) приоритетной сферой проявления детской инициативы является внеситуативно-личностное общение со взрослыми и сверстниками, а также информационно-познавательная инициатива.

Для поддержки детской инициативы педагоги:

- создают в группе положительный психологический микроклимат, в равной мере проявляют любовь и заботу ко всем детям: выражают радость при встрече, используют ласку и теплое слово для выражения своего отношения к ребенку;
- уважают индивидуальные вкусы и привычки детей
- поощряют желание создавать что-либо по собственному замыслу, обращают внимание детей на полезность будущего продукта для других или ту радость, которую он доставит кому-то (маме, бабушке, папе и другу);
- создают условия для разнообразной самостоятельной творческой деятельности детей
- при необходимости помогают детям в решении проблем организации игры;
- привлекают детей к планированию жизни группы на день и на более отдаленную перспективу. Обсуждают выбор спектакля для постановки, песни, танца и т.п.;
- создают условия и выделяют время для самостоятельной творческой или познавательной деятельности детей по интересам.

В подготовительной группе (от 6 до 7 лет) приоритетной сферой проявления детской инициативы является научение, расширение сфер собственной компетентности в различных областях практической предметной, в том числе орудийной деятельности, а также информационная познавательная деятельность. Для поддержки детской инициативы педагоги:

- вводят адекватную оценку результата деятельности ребенка с одновременным признанием его усилий и указанием возможных путей и способов совершенствования продукта деятельности;
- спокойно реагируют на неуспех ребенка и предлагают несколько вариантов исправления работы: повторное исправление спустя некоторое время, доделывание, совершенствование деталей и т.п. Рассказывают детям о трудностях, которые педагоги испытывали при обучении новым видам деятельности;
- создают ситуации, позволяющие ребенку реализовывать свою компетентность, обретая уважение и признание взрослых и сверстников;
- поддерживают чувство гордости за свой труд и удовлетворение его результатами;

- создают условия для разнообразной познавательной и творческой деятельности детей;
- при необходимости помогают детям в решении проблем при организации игры;
- привлекают детей к планированию жизни группы на день, неделю, месяц. Учитывают и реализовывают их пожелания и предложения.

- создают условия и выделяют время для развития познавательной и творческой деятельности детей по интересам;

- устраивают выставки и красиво оформляют постоянную экспозицию работ детей;

- организуют концерты для выступления детей и взрослых.

Реализация проекта программы развития «Интеграция детей с ОВЗ» - в ГБДОУ активно создаются условия для поддержки и развития талантливых детей. В 2022-2023 учебном году воспитанники активно принимали участие в конкурсах на различных уровнях, стали победителями и лауреатами.

Достижения образовательного учреждения за 2022-2023 учебный год

Достижения воспитанников:

Наименование конкурса/соревнования	Кол-во участников чел/%
Участие в Гала-концерте районного фестиваля детского художественного творчества «Шире круг» (Диплом Победителя) руководитель Братова Л.И.	13/5%
Участие в городском фестивале-конкурсе народного творчества «Мир без границ» (руководитель Братова Л.И.)	13/5%
3 место в районном первенстве среди ДОУ Фрунзенского района СПб «Веселые веловиражи». (руководитель Валеева И.Н.)	6/2,5%
Участие в экологической викторине «Удивительный мир» (руководитель Петрова К.К, Шогенова Ф.Х., Косенкова М.Н.)	6/2,5%
Диплом за I место в районном фестивале-конкурсе «Мир без границ» (руководитель Братова Л.И.)	8/3%
Участие в районном фестивале инклюзивного творчества «Шире круг»	6/2,5%
Диплом за I место в городском фестивале-конкурсе «Мир без границ» (руководитель Братова Л.И.)	13/5%
Конкурс поделок Подводный мир	34/14%
Конкурс на лучшую Новогоднюю игрушку	6/2,5%
1 место на Региональном конкурсе патриотической песни «Я люблю тебя, Россия». (руководитель Братова Л.И.)	36/15 %
2 место на физкультурном мероприятии «Папа, мама, я – спортивная семья» (семья Кокуриных). (руководитель Валеева И.Н.)	1%
Конкурс ко дню толерантности Мы вместе	18/8%
I место в районном открытом спортивном фестивале ко Дню народного единства	10/4%
Грамота Лауреата в физкультурном мероприятии «Осенний марафон», награждается группа «Ромашка».	7%

9. Уровень профессиональной компетентности кадров.

Детский сад укомплектован на 100 процентов согласно штатному расписанию. Всего 36 педагогов. В ГБДОУ применяются профессиональные стандарты. 100% педагогических

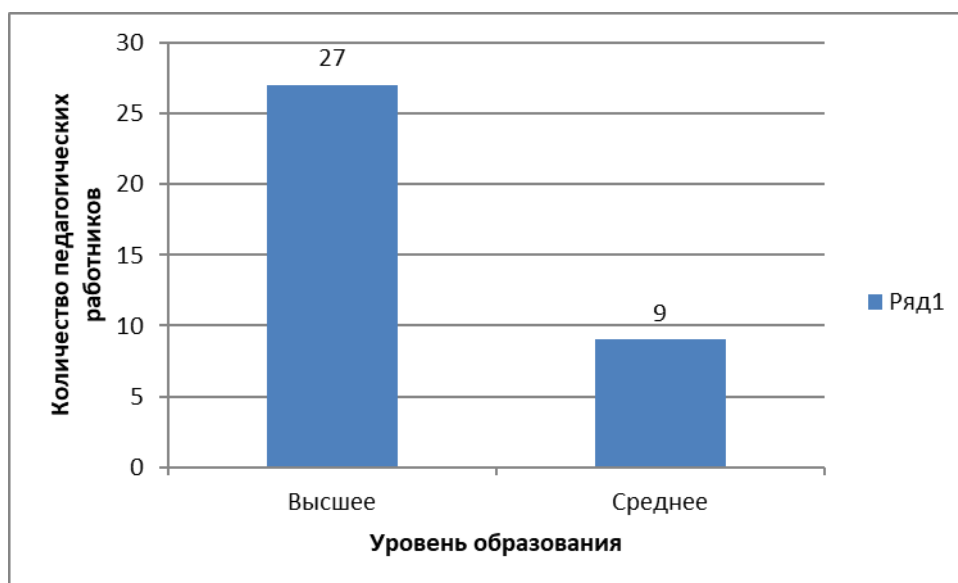
работников ГБДОУ
профстандарта.

соответствуют

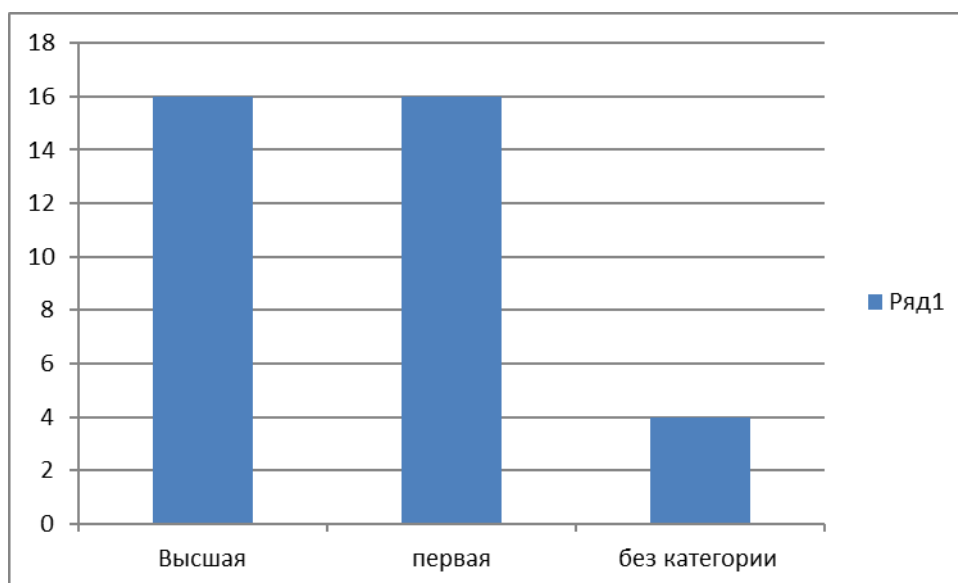
квалификационным

требованиям

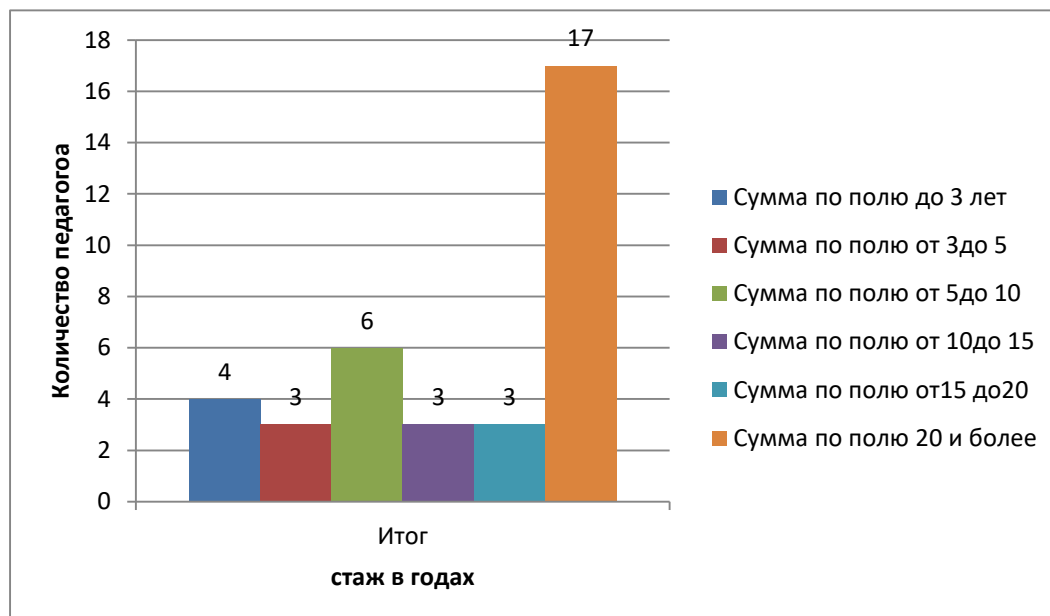
По уровню образования



По квалификационным категориям



По стажу работы



Ведомственные награды:

Почетных работников общего образования РФ – 3 человек;

Итоги аттестации педагогических работников в 2022 – 2023 учебном году

В учебном году аттестовались:

Высшая квалификационная категория	Первая квалификационная категория
Никонорова В.С. Андрющенко Е.В. Сараджишвили Н.В.	Гордеева В.А. Гормотько И.В.

Повышение квалификационного уровня педагогов проводится на нескольких уровнях:

- Организация методической работы в учреждении – проведение педагогических советов, консультаций, организация малых творческих и рабочих групп
 - Участие в методической работе района – регулярное посещение открытых мероприятий по плану ИМЦ района, а также организация открытых мероприятий для педагогов района и города с целью распространения опыта
 - Участие в различных мероприятиях как районного, так и городского, всероссийского и международного уровня
- По состоянию на 31.05.2023
- все педагоги ГБДОУ обучены по ФГОС
 - 85 % педагогов обучены по Профстандарту (воспитатели, ИФК, педагог-психолог, педагоги дополнительного образования)
 - 100% сотрудников обучены по программам оказания первой помощи
 - 100% педагогов обучены по программам оказания первой помощи

Техническим персоналом ГБДОУ укомплектовано полностью, в случае необходимости используется совмещение профессий. По состоянию на 31.12.2022 100 % помощников воспитателей обучены по ФГОС.

Результаты анализа направлений и тематики дополнительных профессиональных программ (повышение квалификации), которые освоили воспитатели детского сада за три последние года, включая и 2022 год, показывают, что все они по профилю педагогической деятельности.

В 2022 и 2023 году ответственному лицу необходимо предусмотреть обучение педагогов дошкольной организации по тематическим дополнительным профессиональным программам (повышение квалификации), направленных на формирование/совершенствование ИКТ-компетенций, повышение компьютерной грамотности для последующего обеспечения качества образовательной деятельности с применением дистанционных образовательных технологий. А также КПК, направленные на обучение тьюторству и работе с особыми детьми.

В течение 2022-2023 года педагоги принимали участие в методической работе района - посещали открытые мероприятия, организованные по плану ИМЦ Фрунзенского района.

Музыкальные руководители состоят в районном методическом объединении музыкальных руководителей.

Достижения педагогов за 2022-2023 учебный год

1. В январе 2022 года коллектив детского сада получил благодарственное письмо от главы администрации Фрунзенского района К.Н. Серова за оказание помощи в подготовке работ для поздравления ветеранов с Днем освобождения Ленинграда от фашистской блокады.

2. В феврале 2022 года коллектив детского сада получил благодарственное письмо от администрации СПб ГБПОУ «Санкт-Петербургское музыкально-педагогическое училище за организацию подготовки дипломантов IV Всероссийского конкурса педагогического мастерства «Педагог – музыкант в контексте современной культуры».

3. В апреле 2022 г. 1 место и приз зрительских симпатий в творческом конкурсе «Золотая коллекция советских комедий «Точь-в-точь»», организация ТО Профсоюза работников образования (педагоги).

4. В мае 2022 года 2 место в «Звездной эстафете», посвященной празднику День Победы, организация ТО Профсоюза работников образования (педагоги).

5. В июне 2022 года 1 место на IV Городском фестивале в конкурсе народного творчества «Мир без границ» (педагоги).

6. В сентябре 2022 года наши педагоги в количестве трех человек принимали участие в Кроссе наций(педагоги).

7. В сентябре 2022 года грамота Лауреата в физкультурном мероприятии «Осенний марафон», награждается группа «Ромашка» (педагоги и воспитанники).

8. В декабре 2022 года диплом Победителя в районном фестивале «Шире круг» (педагоги и воспитанники).

9. В декабре 2022 года участие в качестве докладчика (1 педагог) на третьем Международном культурно-образовательном форуме «Детство – самооценность настоящего» (педагоги).

10. В декабре 2022 года 3 место в командном зачете физкультурного мероприятия по дартсу среди трудовых коллективов Фрунзенского района (педагоги).

11. В декабре 2022 года 2 место в командном зачете физкультурного мероприятия по стрельбе среди трудовых коллективов Фрунзенского района (педагоги).

12. В декабре 2022 года 2 место в личном зачете физкультурного мероприятия по стрельбе среди трудовых коллективов Фрунзенского района (педагоги).

13. В декабре 2022 года 3 место в личном зачете физкультурного мероприятия по дартсу среди трудовых коллективов Фрунзенского района (педагоги).

14. В декабре 2022 года в конкурсе педагогических достижений, номинация «Эффективные службы сопровождения» учитель – дефектолог Никонорова В.С. стала Дипломантом (педагоги).

15. В январе 2023 года 1 место в Международных соревнованиях по робототехнике «Деталька» (воспитанник и педагог).

16. В марте 2023 года участие педагога в качестве докладчика на Петербургском Международном образовательном форуме.

17. В апреле 2023 года 2 место в творческом конкурсе «Золотая коллекция советских комедий «Точь-в-точь»», организация ТО Профсоюза работников образования (педагоги).

18. В апреле 2023 года лауреатом конкурса «Мир без границ» стал воспитанник ГБДОУ.

19. В апреле 2023 года 2 место в соревнованиях «Веселые старты» среди профсоюзных работников образования Фрунзенского района (педагоги).

20. В мае 2023 года 2 место в районном фестивале для дошкольных учреждений Фрунзенского района «Купчинские первоцветы» (воспитанники, родители и педагоги).

21. 2 место в районном конкурсе Лучший детский сад по реализации проектов, направленных на приобщение детей к традиционным духовно-нравственным ценностям русского народа.

10. Удовлетворенность населения качеством предоставляемых услуг в ДОУ

Ежегодно проводится анкетирование родителей (законных представителей) воспитанников, направленное на изучение удовлетворенности работой ГБДОУ № 81, итоги представлены ниже:

В опросе приняло участие 199 человек.

Всего было задано 15 вопросов. Вопросы и ответы представлены в таблице ниже.

на Ваш взгляд, детский сад достаточно обеспечен развивающими игрушками, игровым оборудованием, которые отвечают интересам ребенка?	80 % - да 15% - нет 5 % - затрудняются с ответом
Вы считаете, участок детского сада достаточно оснащен современным и разнообразным оборудованием? оно обеспечивает оптимальную двигательную активность каждого ребенка?	60 % - да 30% - нет 10 % - затрудняются с ответом
на Ваш взгляд, в детском саду созданы адекватные условия для физического развития и укрепления здоровья детей?	90 % - да 4 % - нет 6 % - затрудняются с ответом
Вы считаете, детский сад оптимально оснащен техническим оборудованием (компьютеры, мультимедийные устройства, интерактивное оборудование и прочее)	40 % - да 10% - нет 50 % - затрудняются с ответом
на Ваш взгляд, в детском саду достаточно книг, пособий, методических материалов для обеспечения качественного педагогического процесса	80 % - да 10% - нет 10 % - затрудняются с ответом

как Вы считаете, в детском саду работают квалифицированные и компетентные педагоги и специалисты?	95 % - да 2 % - нет 3 % - затрудняются с ответом
на Ваш взгляд воспитатели создают комфортные и безопасные условия для каждого ребенка в группе?	92 % - да 3 % - нет 5 % - затрудняются с ответом
Вы считаете, воспитатели и специалисты детского сада (логопед, психолог, музыкальный руководитель, инструктор по физкультуре, медсестра) согласовывают свои цели в работе с детьми?	89 % - да 3 % - нет 8 % - затрудняются с ответом
Как вы считаете, Ваш ребенок с интересом и пользой проводит время в детском саду?	95,5 % - да 3 % - нет 2,5 % - затрудняются с ответом
Как вы считаете, в детском саду созданы все условия для развития способностей и познавательных интересов ребенка?	87 % - да 4 % - нет 9 % - затрудняются с ответом
как Вы думаете, в успехах ребенка есть очевидные заслуги педагогов детского сада	91 % - да 4 % - нет 5 % - затрудняются с ответом
Вы считаете, Ваш ребенок готов к поступлению в школу, благодаря образовательной деятельности, организуемой в детском саду? (для подготовительных групп)	80 % - да 10 % - нет 10 % - затрудняются с ответом
На Ваш взгляд, воспитатели достаточно информируют Вас о жизнедеятельности ребенка в детском саду?	89 % - да 7 % - нет 4 % - затрудняются с ответом
Вам предоставляется возможность участвовать в управлении ДОО, вносить свои предложения по улучшению работы детского сада?	50 % - да 10 % - нет 40 % - затрудняются с ответом
Педагоги и администрация оперативно рассматривают предложения родителей и учитывают их в дальнейшей работе?	80 % - да 1 % - нет 19% - затрудняются с ответом

В целом преобладают положительные ответы, указывающие на то, что родители воспитанников в большинстве удовлетворены качеством работы ГБДОУ. Необходимо больше внимания уделить следующим вопросам и проблемам, выявленным в ходе анкетирования: больше уделять внимания взаимодействию с родителями, в том числе информированию о событиях, происходящих в группах и ДОУ.

11. Анализ показателей деятельности организации

Показатели деятельности государственного бюджетного дошкольного образовательного учреждения детский сад № 81 комбинированного вида Фрунзенского района Санкт-Петербурга за 2022-2023 год.

№ п/п	Показатели	Единица измерения
1.	Образовательная деятельность	
1.1	Общая численность воспитанников, осваивающих образовательную программу дошкольного образования, в том числе:	235
1.1.1	В режиме полного дня (8-12 часов)	223
1.1.2	В режиме кратковременного пребывания (3-5 часов)	12
1.1.3	В семейной дошкольной группе	0
1.1.4	В форме семейного образования с психолого-педагогическим сопровождением на базе дошкольной образовательной организации	0
1.2	Общая численность воспитанников в возрасте до 3 лет	27 чел.
1.3	Общая численность воспитанников в возрасте от 3 до 8 лет	196 чел
1.4	Численность/удельный вес численности воспитанников в общей численности воспитанников, получающих услуги присмотра и ухода:	223 чел/94,9 %
1.4.1	В режиме полного дня (8-12 часов)	223 чел/94,9 %
1.4.2	В режиме продленного дня (12-14 часов)	0 чел /0/%
1.4.3	В режиме круглосуточного пребывания	0 чел /0/%
1.5	Численность/удельный вес численности воспитанников с ограниченными возможностями здоровья в общей численности воспитанников, получающих услуги:	120 чел/51,1%
1.5.1	По коррекции недостатков в физическом и (или) психическом развитии	120 чел/51,1%
1.5.2	По освоению образовательной программы дошкольного образования	235чел/100/%
1.5.3	По присмотру и уходу	223 чел/94,9 %
1.6	Средний показатель пропущенных дней при посещении дошкольной образовательной организации по болезни на одного воспитанника	2.1 день
1.7	Общая численность педагогических работников, в том числе:	35 человек
1.7.1	Численность/удельный вес численности педагогических работников, имеющих высшее образование	24 чел/ 71%
1.7.2	Численность/удельный вес численности педагогических работников, имеющих высшее образование педагогической направленности (профиля)	21 чел/ 62%
1.7.3	Численность/удельный вес численности педагогических работников, имеющих среднее профессиональное образование	10 чел/29%
1.7.4	Численность/удельный вес численности педагогических работников, имеющих среднее	10 чел/29%

	профессиональное образование педагогической направленности (профиля)	
1.8	Численность/удельный вес численности педагогических работников, которым по результатам аттестации присвоена квалификационная категория, в общей численности педагогических работников, в том числе:	34 чел/97,1%
1.8.1	Высшая	18 чел/51,4%
1.8.2	Первая	17 чел/48,6%
1.9	Численность/удельный вес численности педагогических работников в общей численности педагогических работников, педагогический стаж работы которых составляет:	
1.9.1	До 5 лет	9 чел/25,7%
1.9.2	Свыше 30 лет	7 чел/20%
1.10	Численность/удельный вес численности педагогических работников в общей численности педагогических работников в возрасте до 30 лет	0 чел/0%
1.11	Численность/удельный вес численности педагогических работников в общей численности педагогических работников в возрасте от 55 лет	10чел/ 28,6%
1.12	Численность/удельный вес численности педагогических и административно-хозяйственных работников, прошедших за последние 5 лет повышение квалификации/профессиональную переподготовку по профилю педагогической деятельности или иной осуществляемой в образовательной организации деятельности, в общей численности педагогических и административно-хозяйственных работников	38 чел/100%
1.13	Численность/удельный вес численности педагогических и административно-хозяйственных работников, прошедших повышение квалификации по применению в образовательном процессе федеральных государственных образовательных стандартов в общей численности педагогических и административно-хозяйственных работников	37 чел/97%
1.14	Соотношение "педагогический работник/воспитанник" в дошкольной образовательной организации	34/235
1.15	Наличие в образовательной организации следующих педагогических работников:	
1.15.1	Музыкального руководителя	да
1.15.2	Инструктора по физической культуре	да
1.15.3	Учителя-логопеда	да
1.15.4	Логопеда	
1.15.5	Учителя- дефектолога	да
1.15.6	Педагога-психолога	да
2.	Инфраструктура	
2.1	Общая площадь помещений, в которых осуществляется образовательная деятельность, в расчете на одного воспитанника	4,6 кв.м.
2.2	Площадь помещений для организации дополнительных видов деятельности воспитанников	66,6 кв.м.

2.3	Наличие физкультурного зала	да
2.4	Наличие музыкального зала	да
2.5	Наличие прогулочных площадок, обеспечивающих физическую активность и разнообразную игровую деятельность воспитанников на прогулке	да