

Государственное бюджетное дошкольное образовательное учреждение детский сад
№ 81 комбинированного вида Фрунзенского района Санкт-Петербурга

СОГЛАСОВАНО

Решением Педагогического Совета
Протокол № 1 от 28.08.2023

УТВЕРЖДЕНО

Заведующий ГБДОУ № 81
_____ Т.Ю. Захарова

Приказ № 34 от 28.08.2023

Рабочая программа учителя-логопеда
по реализации адаптированной образовательной
программы дошкольного образования
в средней группе компенсирующей
(логопедической) направленности
«Гвоздичка»
на 2023-2024 учебный год

СОСТАВИЛА:
Юн Татьяна Юрьевна –
учитель-логопед

Санкт-Петербург
2023 год

Содержание:

1. Целевой раздел

1.1. Пояснительная записка.....	4
1.2. Цели, задачи и принципы Программы.....	4
1.3. Планируемые результаты освоения Программы.....	7
1.3.1. Целевые ориентиры реализации Программы.....	7
1.4. Психолого-педагогическая характеристика особенностей психофизиологического развития детей с ТНР средней группы	9

2. Содержательный раздел

2.1. Описание образовательной деятельности обучающихся с ТНР в соответствии с направлениями развития ребенка, представленными в образовательной области «Речевое развитие» в средней группе ОНР.....	13
2.1.1. Содержание коррекционной работы по образовательной области «Речевое развитие» (<i>Комплексная образовательная программа дошкольного образования для детей с тяжелыми нарушениями речи (Нищева Н.В.)</i>).....	14
2.2. Формы и средства организации непосредственно - образовательной деятельности.....	17
2.3. Календарно-тематическое планирование образовательной деятельности учителя-логопеда в средней группе.....	18
2.4. Взаимодействие учителя-логопеда с родителями (законными представителями) обучающихся.....	19
2.4.1. Особенности взаимодействия учителя-логопеда с семьями дошкольников с ТНР.....	20
2.4.2. Содержание направлений работы с семьёй по образовательной области «Речевое развитие».....	21
2.4.3. Планируемые результаты работы с семьёй.....	21
2.5. Взаимодействие участников образовательного процесса.....	22

2.5.1. Модель взаимодействия субъектов коррекционно-образовательного процесса в группе для детей с общим недоразвитием речи.....	22
2.5.2. Преемственность в планировании НОД логопеда и воспитателя.....	23
2.5.3. Система взаимодействия логопеда и музыкального руководителя по созданию условий для коррекции и компенсации речевой патологии.....	26
2.5.4. Система взаимодействия логопеда и руководителя по физкультуре по созданию условий для коррекции и компенсации речевой патологии.....	27
2.6. Специальные условия для получения образования детьми с тяжелыми нарушениями речи.....	27
2.7. Содержание дифференциальной диагностики речевых и неречевых функций обучающихся с тяжелыми нарушениями речи.....	29
2.8. Осуществление квалифицированной коррекции нарушений речезыкового развития обучающихся с ТНР.....	32

3. Организационный раздел.

3.1. Организация развивающей предметно-пространственной среды.....	34
3.2. График рабочего времени учителя-логопеда	36
3.3. Литература.....	38
3.4. Приложение.....	39

1. ЦЕЛЕВОЙ РАЗДЕЛ

1.1. Пояснительная записка

Модернизация образования предусматривает комплексное, всестороннее обновление всех звеньев образовательной системы в соответствии с требованиями к обучению. Эти изменения касаются вопросов организации образовательной деятельности, технологий и содержания.

Одной из ведущих линий модернизации образования является достижение нового современного качества дошкольного образования. Это вызывает необходимость разработки современных коррекционно-образовательных технологий, обновления содержания работы групп для детей с тяжёлым недоразвитием речи (общим недоразвитием речи).

Данная рабочая программа разработана в соответствии с:

- Федеральным законом «Об образовании в Российской Федерации» от 29.12.2012 № 273-ФЗ
- Федеральным государственным стандартом дошкольного образования (далее – ФГОС или Стандарт).
- С учетом целей и задач Адаптированной образовательной программы дошкольного образования для обучающихся с ограниченными возможностями здоровья (с тяжёлыми нарушениями речи) ГБДОУ детский сад № 81 Фрунзенского района Санкт-Петербурга (согласно с Федеральной адаптированной образовательной программой дошкольного образования для обучающихся с ТНР и Комплексной образовательной программой дошкольного образования для детей с тяжелыми нарушениями речи (Нищева Н.В.)

В рабочей программе определены коррекционные задачи, основные направления работы, условия и средства формирования фонетико-фонематической, лексико-грамматической сторон и связной речи детей среднего дошкольного возраста с ОНР.

Рабочая программа рассчитана на один учебный год, который длится в логопедической группе с 1 сентября по 31 мая.

1.2. Цели, задачи и принципы Программы

Целью данной рабочей программы является построение системы коррекционно-развивающей работы учителя-логопеда в группе для детей с тяжелыми нарушениями речи (общим недоразвитием речи) в возрасте с 4 до 5 лет. Комплексно-тематическое планирование работы учитывает

особенности речевого и общего развития детей с тяжелой речевой патологией (общим недоразвитием речи). Комплексность педагогического воздействия направлена на выравнивание речевого и психофизического развития детей и обеспечение их всестороннего гармоничного развития.

Задачи рабочей программы:

- реализация содержания АОП ДО;
- коррекция недостатков психофизического развития обучающихся с ТНР, овладение детьми самостоятельной, связной, грамматически правильной речью и коммуникативными навыками, фонетической системой русского языка, элементами грамоты, что формирует психологическую готовность к обучению в школе и обеспечивает преемственность со следующей ступенью системы образования
- охрана и укрепление физического и психического здоровья обучающихся с ТНР, в том числе их эмоционального благополучия;
- обеспечение равных возможностей для полноценного развития ребенка с ТНР в период дошкольного образования независимо от места проживания, пола, нации, языка, социального статуса;
- создание благоприятных условий развития в соответствии с их возрастными, психофизическими и индивидуальными особенностями, развитие способностей и творческого потенциала каждого ребенка с ТНР как субъекта отношений с педагогическим работником, родителями (законными представителями), другими детьми;
- обеспечение психолого-педагогической поддержки родителей (законных представителей) и повышение их компетентности в вопросах развития, образования, реабилитации (абилитации), охраны и укрепления здоровья обучающихся с ТНР;
- обеспечение преемственности целей, задач и содержания дошкольного и начального общего образования.

В соответствии с рабочей программой коррекционное направление работы является приоритетным, так как целью его является выравнивание речевого и психофизического развития детей.

Основные задачи коррекционного обучения:

- «Запуск» и развитие речи.
- Устранение дефектов звукопроизношения (воспитание артикуляционных навыков, звукопроизношения, слоговой структуры) и развитие фонематического слуха (способность осуществлять операции различения и узнавания фонем, составляющих звуковую оболочку слова).
- Развитие навыков звукового анализа (специальные умственные действия по дифференциации фонем и установлению звуковой структуры слова).

- Уточнение, расширение и обогащение лексического словаря дошкольников с ОНР.
- Формирование грамматического строя речи.
- Развитие связной речи.
- Развитие коммуникативности, успешности в общении.

Настоящая программа позволит наиболее рационально организовать работу группы для детей с ОНР, сэкономить время воспитателя и логопеда на подготовку к занятиям, обеспечить единство их требований в формировании полноценной речевой деятельности, создать предпосылки для дальнейшего всестороннего развития детей логопатов.

Объем учебного материала в рабочей программе рассчитан в соответствии с возрастными физиологическими нормативами, что позволяет избежать переутомления и дезадаптации дошкольников.

Кроме того, Программа имеет в своей основе также следующие **принципы**:

- принцип индивидуализации, учета возможностей, особенностей развития и потребностей каждого ребенка;
- принцип признания каждого ребенка полноправным участником образовательного процесса;
- принцип поддержки детской инициативы и формирования познавательных интересов каждого ребенка;
- принцип интеграции усилий специалистов;
- принцип конкретности и доступности учебного материала, соответствия требований, методов, приемов и условия образования индивидуальным и возрастным особенностям детей;
- принцип систематичности и взаимосвязи учебного материала;
- принцип постепенности подачи учебного материала;
- принцип концентрического наращивания информации в каждой из последующих возрастных групп во всех пяти образовательных областях.

Реализация принципа интеграции способствует более высоким темпам общего и речевого развития детей, более полному раскрытию творческого потенциала каждого ребенка, возможностей и способностей, заложенных в детях природой.

Основной формой работы в соответствии с рабочей программой является игровая деятельность.

Все коррекционно-развивающие занятия в соответствии с рабочей программой носят игровой характер, насыщены разнообразными играми и развивающими игровыми упражнениями.

Программа учитывает общность развития нормально развивающихся детей и детей с общим недоразвитием речи и основывается на онтогенетическом принципе, учитывая закономерности развития детской речи в норме.

1.3. Планируемые результаты освоения программы

В соответствии со Стандартом специфика дошкольного детства и системные особенности дошкольного образования делают неправомерными требования от ребенка дошкольного возраста конкретных образовательных достижений. Поэтому результаты освоения Программы представлены в виде целевых ориентиров дошкольного образования и представляют собой возрастные характеристики возможных достижений ребенка с ТНР к концу данного этапа обучения.

1.3.1. Целевые ориентиры реализации Программы (по ФАОП)

В соответствии с особенностями психофизического развития ребенка с ТНР, планируемые результаты освоения Программы предусмотрены в ряде целевых ориентиров.

К концу данного возрастного этапа ребенок:

- 1) проявляет мотивацию к занятиям, попытки планировать (с помощью педагогического работника) деятельность для достижения какой-либо (конкретной) цели;
- 2) понимает и употребляет слова, обозначающие названия предметов, действий, признаков, состояний, свойств, качеств;
- 3) использует слова в соответствии с коммуникативной ситуацией;
- 4) различает разные формы слов (словообразовательные модели и грамматические формы);
- 5) использует в речи сложносочиненные предложения с сочинительными союзами;
- 6) пересказывает (с помощью педагогического работника) небольшую сказку, рассказ, с помощью педагогического работника рассказывает по картинке;
- 7) составляет описательный рассказ по вопросам (с помощью педагогического работника), ориентируясь на игрушки, картинки, из личного опыта;
- 8) владеет простыми формами фонематического анализа;
- 9) использует различные виды интонационных конструкций;
- 10) выполняет взаимосвязанные ролевые действия, изображающие социальные функции людей, понимает и называет свою роль;

- 11) использует в ходе игры различные натуральные предметы, их модели, предметы-заместители;
- 12) передает в сюжетно-ролевых и театрализованных играх различные виды социальных отношений;
- 13) стремится к самостоятельности, проявляет относительную независимость от педагогического работника;
- 14) проявляет доброжелательное отношение к детям, педагогическим работникам, оказывает помощь в процессе деятельности, благодарит за помощь;
- 15) занимается различными видами детской деятельности, не отвлекаясь, в течение некоторого времени (не менее 15 мин.);
- 16) устанавливает причинно-следственные связи между условиями жизни, внешними и функциональными свойствами в животном и растительном мире на основе наблюдений и практического экспериментирования;
- 17) осуществляет "пошаговое" планирование с последующим словесным отчетом о последовательности действий сначала с помощью педагогического работника, а затем самостоятельно;
- 18) имеет представления о времени на основе наиболее характерных признаков (по наблюдениям в природе, по изображениям на картинках); узнает и называет реальные явления и их изображения: времена года и части суток;
- 19) использует схему для ориентировки в пространстве;
- 20) владеет ситуативной речью в общении с другими детьми и с педагогическим работником, элементарными коммуникативными умениями, взаимодействует с окружающими, используя речевые и неречевые средства общения;
- 21) может самостоятельно получать новую информацию (задает вопросы, экспериментирует);
- 22) в речи употребляет все части речи, кроме причастий и деепричастий, проявляет словотворчество;
- 23) сочиняет небольшую сказку или историю по теме, рассказывает о своих впечатлениях, высказывается по содержанию литературных произведений (с помощью педагогического работника и самостоятельно);
- 24) изображает предметы с деталями, появляются элементы сюжета, композиции;
- 25) положительно эмоционально относится к изобразительной деятельности, ее процессу и результатам, знает материалы и средства, используемые в процессе изобразительной деятельности, их свойства;
- 26) знает основные цвета и их оттенки;
- 27) сотрудничает с другими детьми в процессе выполнения коллективных работ;

28) внимательно слушает музыку, понимает и интерпретирует выразительные средства музыки, проявляя желание самостоятельно заниматься музыкальной деятельностью;

29) выполняет двигательные цепочки из трех-пяти элементов;

30) выполняет общеразвивающие упражнения, ходьбу, бег в заданном темпе;

31) описывает по вопросам педагогического работника свое самочувствие, может привлечь его внимание в случае плохого самочувствия, боли;

32) самостоятельно умывается, следит за своим внешним видом, соблюдает культуру поведения за столом, одевается и раздевается, ухаживает за вещами личного пользования.

Целевые ориентиры, представленные в Программе:

- ✓ не подлежат непосредственной оценке;
- ✓ не являются непосредственным основанием оценки как итогового, так и промежуточного уровня развития обучающихся с ТНР;
- ✓ не являются основанием для их формального сравнения с реальными достижениями обучающихся с ТНР;
- ✓ не являются основой объективной оценки соответствия, установленным требованиям образовательной деятельности и подготовки обучающихся;
- ✓ не являются непосредственным основанием при оценке качества образования.

Степень реального развития обозначенных целевых ориентиров и способности ребенка их проявлять к моменту перехода на следующий уровень образования могут существенно варьировать у разных обучающихся в силу различий в условиях жизни и индивидуальных особенностей развития конкретного ребенка.

1.4. Психолого-педагогическая характеристика особенностей психофизиологического развития детей с ТНР средней группы

Дошкольники с тяжелыми нарушениями речи (общим недоразвитием речи) — это дети с поражением центральной нервной системы, у которых стойкое речевое расстройство сочетается с различными особенностями психической деятельности.

Общее недоразвитие речи рассматривается как системное нарушение речевой деятельности, сложные речевые расстройства, при которых у детей нарушено формирование всех компонентов речевой системы, касающихся и звуковой, и смысловой сторон, при нормальном слухе и сохранном интеллекте (Левина Р. Е., Филичева Т. Б., Чиркина Г. В.).

Группу посещают дети пятого года жизни с тяжелыми нарушениями речи (общим недоразвитием речи 1 и 2 уровней речевого развития).

Возрастные особенности детей (от 4 до 5 лет)

В игровой деятельности детей среднего дошкольного возраста появляются ролевые взаимодействия. Они указывают на то, что дошкольники начинают отделять себя от принятой роли. В процессе игры роли могут меняться. Игровые действия начинают выполняться не ради

них самих, ради смысла игры. Происходит разделение игровых и реальных взаимодействий детей. Значительное развитие получает изобразительная деятельность. Рисунок становится предметным и детализированным. Графическое изображение человека характеризуется наличием туловища, глаз, рта, носа, волос, иногда одежды и ее деталей.

Совершенствуется техническая сторона изобразительной деятельности. Дети могут рисовать основные геометрические фигуры, вырезать ножницами, наклеивать изображения на бумагу и т.д.

Усложняется конструирование. Постройки могут включать 5-6 деталей. Формируются навыки конструирования по собственному замыслу, а также планирование последовательности действий.

Двигательная сфера ребенка характеризуется позитивными изменениями мелкой и крупной моторики. Развиваются ловкость, координация движений. Дети в этом возрасте лучше, чем младшие дошкольники, удерживают равновесие, перешагивают через небольшие преграды. Усложняются игры с мячом.

К концу среднего дошкольного возраста **восприятие детей становится более развитым.** Они оказываются способными назвать форму, на которую похож тот или иной предмет. Могут вычленять в сложных объектах простые формы и из простых форм воссоздавать сложные объекты. Дети способны упорядочить группы предметов по сенсорному признаку — величине, цвету; выделить такие параметры, как высота, длина и ширина.

Совершенствуется ориентация в пространстве. Возрастает объем памяти. Дети запоминают до 7-8 названий предметов. Начинает складываться произвольное запоминание: дети способны принять задачу на запоминание, помнят поручения взрослых, могут выучить небольшое стихотворение и т.д.

Начинает развиваться образное мышление. Дети оказываются способными использовать простые схематизированные изображения для решения несложных задач. Дошкольники могут строить по схеме, решать лабиринтные задачи.

Развивается предвосхищение. На основе пространственного расположения объектов дети могут сказать, что произойдет в результате их взаимодействия. Однако при этом им трудно встать на позицию другого наблюдателя и во внутреннем плане совершить мысленное преобразование образа. Для детей этого возраста особенно характерны известные феномены

Ж. Пиаже: сохранение количества, объема и величины. Например, если им предъявить три черных кружка из бумаги и семь белых кружков из бумаги и спросить: «Каких кружков больше — черных или белых?», большинство ответят, что белых больше. Но если спросить: «Каких больше — белых или бумажных?», ответ будет таким же — больше белых. Продолжает развиваться воображение.

Формируются такие его особенности, как оригинальность и произвольность. Дети могут самостоятельно придумать небольшую сказку на заданную тему. **Увеличивается устойчивость внимания.** Ребенку оказывается доступной сосредоточенная деятельность в течение 15-20 минут. Он способен удерживать в памяти при выполнении каких-либо действий несложное условие. В среднем дошкольном возрасте улучшается произношение звуков и дикция.

Речь становится предметом активности детей. Они удачно имитируют голоса животных, интонационно выделяют речь тех или иных персонажей. Интерес вызывают ритмическая структура речи, рифмы.

Развивается грамматическая сторона речи. Дошкольники занимаются словотворчеством на основе грамматических правил. Речь детей при взаимодействии друг с другом носит ситуативный характер, а при общении со взрослым становится вне ситуативной. Изменяется содержание общения ребенка и взрослого. Оно выходит за пределы конкретной ситуации, в которой оказывается ребенок.

Ведущим становится познавательный мотив. Информация, которую ребенок получает в процессе общения, может быть сложной и трудной для понимания, но она вызывает у него интерес.

У детей формируется потребность в уважении со стороны взрослого, для них оказывается чрезвычайно важной его похвала. **Это приводит к их повышенной обидчивости на замечания.** Повышенная обидчивость представляет собой возрастной феномен.

Взаимоотношения со сверстниками характеризуются избирательностью, которая выражается в предпочтении одних детей другим. Появляются постоянные партнеры по играм. В группах начинают выделяться лидеры. Появляются конкурентность, соревновательность. Последняя важна для сравнения себя с другим, что ведет к развитию образа Я ребенка, его детализации.

Основные достижения возраста связаны с развитием игровой деятельности; появлением ролевых и реальных взаимодействий; с развитием изобразительной деятельности; конструированием по замыслу, планированием; совершенствованием восприятия, развитием образного мышления и воображения, эгоцентричностью познавательной позиции; развитием памяти, знания, речи, познавательной мотивации, совершенствованием восприятия; формированием потребности в уважении со стороны взрослого, появлением обидчивости, конкурентности,

соревновательности со сверстниками, дальнейшим развитием образа Я ребенка, его детализацией.

Психолого-педагогическая характеристика дошкольников с тяжелыми нарушениями речи

При первом уровне речевого развития речевые средства ребенка ограничены, активный словарь практически не сформирован и состоит из звукоподражаний, звукокомплексов, лепетных слов. Высказывания сопровождаются жестами и мимикой. Характерна многозначность употребляемых слов, когда одни и те же лепетные слова используются для обозначения разных предметов, явлений, действий. Возможна замена названий предметов названиями действий и наоборот. В активной речи преобладают корневые слова, лишённые флексий. Пассивный словарь шире активного, но тоже крайне ограничен. Практически отсутствует понимание категории числа существительных и глаголов, времени, рода, падежа. Произношение звуков носит диффузный характер. Фонематическое развитие находится в зачаточном состоянии. Ограничена способность восприятия и воспроизведения слоговой структуры слова.

При переходе ко второму уровню речевого развития речевая активность ребенка возрастает. Активный словарный запас расширяется за счет обиходной предметной и глагольной лексики. Возможно использование местоимений, союзов и иногда простых предлогов. В самостоятельных высказываниях ребенка уже есть простые нераспространённые предложения. При этом отмечаются грубые ошибки в употреблении грамматических конструкций, отсутствует согласование прилагательных с существительными, отмечается смешение падежных форм и т. д. Понимание обращенной речи значительно развивается, хотя пассивный словарный запас ограничен, не сформирован предметный и глагольный словарь, связанный с трудовыми действиями взрослых, растительным и животным миром. Отмечается незнание не только оттенков цветов, но и основных цветов. Типичны грубые нарушения слоговой структуры и звуконаполняемости слов. У детей выявляется недостаточность фонетической стороны речи (большое количество несформированных звуков).

Таким образом, нарушение речевой деятельности у детей **средней** логопедической группы носит многоаспектный характер, требующий выработки единой стратегии, методической и организационной преемственности в решении воспитательно-коррекционных задач.

Неосложненные формы ОНР характеризуются отсутствием дополнительных психопатологических расстройств. Речевой дефект этих детей, так же как и у всех детей с ОНР проявляется в первую очередь нарушениями речи, тугоподвижностью, установлением главным образом частных конкретных связей, неспособностью к отвлечению. Неизбежно страдают также предпосылки к интеллектуальной деятельности. Внимание

характеризуется статочной произвольностью и целенаправленностью, сужением объема, трудностью сосредоточения, а так переключения.

Осложненные формы характеризуются наличием дополнительных психопатологически расстройств, отрицательно влияющих на речевую деятельность ребенка и успешность его обучения.

2. СОДЕРЖАТЕЛЬНЫЙ РАЗДЕЛ

2.1. Описание образовательной деятельности обучающихся с ТНР в соответствии с направлениями развития ребенка, представленными в образовательной области «Речевое развитие».

Работой по образовательной области «Речевое развитие» руководит учитель-логопед, а другие специалисты подключаются к работе и планируют образовательную деятельность в соответствии с рекомендациями учителя-логопеда.

В образовательной области "Речевое развитие" основными задачами образовательной деятельности с детьми является создание условий для:

- овладения речью как средством общения и культуры;
- обогащения активного словаря;
- развития связной, грамматически правильной диалогической и монологической речи;
- развития речевого творчества;
- развития звуковой и интонационной культуры речи, фонематического слуха;
- знакомства с книжной культурой, детской литературой;
- развития понимания на слух текстов различных жанров детской литературы; формирование звуковой аналитико-синтетической активности как предпосылки обучения грамоте;
- профилактики речевых нарушений и их системных последствий.

ФАОП ДО оставляет учителю-логопеду право выбора способа речевого развития обучающихся, в том числе с учетом особенностей реализуемых основных образовательных программ и других особенностей реализуемой образовательной деятельности, отражённых в АОП дошкольной организации.

Основное содержание образовательной деятельности «Речевое развитие» с детьми среднего дошкольного возраста (4-5лет)

Содержание образовательной области "Речевое развитие" в среднем дошкольном возрасте направлено на формирование у обучающихся с ТНР потребности в речевом общении и коммуникативных умений. Основной акцент делается на формирование связной речи.

В этот период основное значение придается стимулированию речевой активности обучающихся с ТНР, формированию мотивационно-потребностного компонента речевой деятельности, развитию когнитивных предпосылок речевой деятельности. Обучающиеся учатся вербализовывать свое отношение к окружающему миру, предметам и явлениям, делать элементарные словесные обобщения.

Педагогические работники продолжают обучение обучающихся с ТНР ситуативной речи. При этом важную роль играет пример речевого поведения педагогических работников. Педагогические работники стимулируют желание обучающихся свободно общаться, используя вербальные и невербальные средства общения, поощряют даже минимальную речевую активность обучающихся в различных ситуациях. Педагогические работники направляют внимание на формирование у каждого ребенка с ТНР устойчивого эмоционального контакта с педагогическим работником и с другими детьми.

Педагогический работник, стремясь развить коммуникативные способности ребенка среднего дошкольного возраста с ТНР, учитывает особенности развития его игровой деятельности: сформированность игровых действий, возможности и коммуникативные умения взаимодействия с педагогическим работником и другими детьми.

2.1.1. Содержание коррекционной работы по образовательной области «Речевое развитие» *(Комплексная образовательная программа дошкольного образования для детей с тяжелыми нарушениями речи (Нищева Н.В.)*

РАЗВИТИЕ СЛОВАРЯ

Работать над накоплением пассивного словарного запаса и активизацией в речи существительных, глаголов, прилагательных по всем изучаемым лексическим темам на основе ознакомления с окружающим, расширения представлений о предметах ближайшего окружения, явлениях общественной жизни и природы.

Учить понимать обобщающее значение слов и формировать обобщающие понятия.

Расширять словарь за счет активного усвоения и использования в экспрессивной речи личных местоименных форм, притяжательных местоимений, притяжательных прилагательных, определительных местоимений, наречий, количественных и порядковых числительных.

Сформировать понимание простых предлогов.
Сформировать понятие слово и умение оперировать им.

ФОРМИРОВАНИЕ ГРАММАТИЧЕСКОГО СТРОЯ РЕЧИ

Учить различать и употреблять существительные мужского, женского и среднего рода в единственном и множественном числе в именительном падеже. Формировать умение понимать вопросы косвенных падежей и употреблять существительные мужского, женского и среднего рода в косвенных падежах сначала в беспредложных конструкциях, затем в предложных конструкциях с простыми предлогами.

Учить образовывать и использовать в речи существительные с уменьшительно-ласкательными суффиксами.

Формировать умение образовывать и использовать в речи глаголы в повелительном

наклонении, инфинитиве, в настоящем и прошедшем времени в изъявительном наклонении.

Учить различать и употреблять противоположные по значению названия действий и признаков.

Обучать согласованию притяжательных местоимений и имен прилагательных с существительными мужского, женского и среднего рода.

Формировать умение согласовывать числительные с существительными мужского и женского рода.

Формировать умение составлять предложения из нескольких слов по вопросам, по картинке и по демонстрации действия, дополнять предложения недостающими словами.

Обучать распространению простых предложений однородными подлежащими и сказуемыми.

РАЗВИТИЕ ФОНЕТИКО-ФОНЕМАТИЧЕСКОЙ СИСТЕМЫ ЯЗЫКА И НАВЫКОВ ЯЗЫКОВОГО АНАЛИЗА

Развитие просодической стороны речи

Формировать правильное речевое дыхание и длительный ротовой выдох.

Формировать навык мягкого голосоуправления.

Воспитывать правильный умеренный темп речи (по подражанию логопеду). Развивать ритмичность и интонационную выразительность речи, модуляцию голоса.

Коррекция произносительной стороны речи

Уточнить произношение гласных звуков и согласных раннего онтогенеза в свободной речевой деятельности.

Активизировать движения речевого аппарата, готовить его к формированию звуков всех групп.

Сформировать правильные уклады свистящих и шипящих звуков, автоматизировать поставленные звуки в игровой и свободной речевой деятельности.

Работа над слоговой структурой слова

Формировать умение различать на слух длинные и короткие слова.

Формировать умение запоминать и воспроизводить цепочки слогов со сменой ударения и интонации; цепочки слогов с разными согласными и одинаковыми гласными; цепочки слогов со стечением согласных.

Научить правильно передавать ритмический рисунок двухсложных и трехсложных слов, состоящих из открытых слогов; односложных слов; двухсложных слов со стечением согласных с простым звуковым наполнением со зрительной опорой.

Сформировать понятие *слог (часть слова)* и умение оперировать этим понятием.

Совершенствование фонематического восприятия, навыков звукового анализа и синтеза

Сформировать умение различать гласные и согласные звуки.

Научить выделять из ряда звуков гласные звуки.

Сформировать первоначальные навыки анализа и синтеза. Научить выполнять анализ и синтез слияний гласных звуков.

Научить выделять начальные ударные гласные [а], [у], [о],

[и], из слов, различать слова с начальными ударными гласными.

Научить выделять согласные звуки [т], [п], [н], [м], [к] из ряда звуков, слогов, слов, из конца и начала слов; дифференцировать звуки, отличающиеся по артикуляционным и акустическим признакам ([м]—[н], [п]—[т], [б]—[д], [к]—[т]) в ряду звуков, слогов, слов. Научить производить анализ и синтез сначала обратных, а потом и прямых слогов, и слов из трех звуков (*ам, он, ну, та, кот, уха*).

Научить подбирать слова с заданным звуком.

Сформировать понятия *звук, гласный звук, согласный звук* и умение оперировать этими понятиями.

РАЗВИТИЕ СВЯЗНОЙ РЕЧИ И НАВЫКОВ РЕЧЕВОГО ОБЩЕНИЯ

Развивать умение вслушиваться в обращенную речь, понимать ее содержание. Развивать реакцию на интонацию и мимику, соответствующую интонации. Работать над соблюдением единства и адекватности речи, мимики, пантомимики, жестов — выразительных речевых средств в игре и ролевом поведении.

Формировать умение «оречевлять» игровую ситуацию.

Развивать умение поддерживать беседу, задавать вопросы и отвечать на них, выслушивать друг друга до конца.

Формировать умение повторять за взрослым описательный рассказ из 2—3 простых предложений, а затем составлять короткий описательный рассказ по алгоритму или предложенному взрослым плану с помощью взрослого.

Формировать навыки пересказа. Обучать пересказывать хорошо знакомые сказки или небольшие тексты с помощью взрослого и со зрительной опорой.

2.2. Формы и средства организации непосредственно - образовательной деятельности

Нормативный срок освоения данной программы - один учебный год.

На занятиях, обеспечивая принцип вариативности обучения, предусматриваются следующие виды помощи со стороны учителя:

- стимулирующая
- направляющая

При отборе программного материала учитывается структура дефекта детей с ОНР.

Количество занятий распределено по периодам и рекомендациям парциальных программ развития и обучения воспитанников с общим недоразвитием речи.

Обучение в логопедической группе принято разделять на 3 периода:

- 1 период – сентябрь - ноябрь,
- 2 период- декабрь - февраль,
- 3 период - март - май.

Фронтальные/погрупповые логопедические занятия реализуются с 25 сентября и до 15 мая. Длительность фронтальных/подгрупповых занятий в средней группе – 20 минут.

Периодичность фронтальных занятий (накопление словаря, развитие лексико-грамматических категорий и связной речи) - 2 раза в неделю

Индивидуальные занятия направлены на запуск и развитие речи, формирование слоговой структуры слова, артикуляционных укладов нарушенных звуков, их постановку, автоматизацию; на развитие фонематического слуха и восприятия, уточнение и расширение словарного запаса, отработку лексико-грамматических категорий. Последовательность устранения выявленных дефектов звукопроизношения определяется индивидуально, в соответствии с речевыми особенностями каждого ребенка

и индивидуальным перспективным планом. Постановка звуков осуществляется при максимальном использовании всех анализаторов.

Материал для закрепления правильного произношения звуков подбирается таким образом, чтобы он одновременно способствовал расширению и уточнению словаря, грамматически правильной речи, умению правильно строить предложения и способствовал развитию связной речи.

Индивидуальные занятия изначально планируются под нужды конкретного воспитанника и в случае болезни уплотняются за счёт объединения занятий.

Длительность индивидуальных занятий – 10-15 минут. Индивидуальные занятия с ребенком проводятся 2-3 раза в неделю (количество зависит от сложности речевого дефекта). На каждого ребенка планируется индивидуальный маршрут.

На стадии автоматизации звуков логопед может объединять детей в подгруппы из 2-3 человек, а так же раз в неделю для закрепления пройденного материала по общему речевому развитию.

Названия занятий, указанные в коррекционно-тематическом планировании, носят условный характер и могут быть видоизменены. На каждом занятии в комплексе решаются как коррекционно-развивающие, так и воспитательно-образовательные задачи. Они определяются с учетом специфики различных видов деятельности, возрастных и индивидуально-типологических особенностей детей с ОНР.

При разработке планирования отдаётся предпочтение темам из ближайшего окружения. Вся деятельность носит комбинированный характер, что оправдывается недостаточной эмоционально-волевой регуляцией поведения детей и необходимостью частой сменой видов деятельности для соблюдения охранительного режима при взаимодействии с детьми.

Большая часть всех организационных форм логопедической работы проводится, согласно ФГОС, в виде коммуникативных игр, речевой гимнастики, логопедических тренингов, дидактических игр и др.

Планирование коррекционной образовательной деятельности составлено на основе «Комплексной образовательной программы дошкольного образования для детей с тяжелыми нарушениями речи (общим недоразвитием речи) с 3 до 7 лет», автор - Нищева Н.В.

2.3. Календарно-тематическое планирование образовательной деятельности учителя-логопеда в средней группе (2023-2024 уч.г.)

Сентябрь

I 04.09-08.09 – «Здравствуй, детский сад» Диагностика

II 11.09-15.09 – «Безопасность» Диагностика

III 18.09-22.09 – «Наш детский сад. Игрушки» Диагностика

IV 25.09-29.09 – «Овощи. Огород»

Октябрь

- I 02.10-06.10 – «Фрукты. Сад»
- II 09.10-13.10 – «Лес. Грибы»
- III 16.10-20.10 – «Ягоды»
- IV 23.10-27.10 – «Осень. Деревья осенью»
- V 30.10-03.11 – «Перелётные птицы»
- Ноябрь
- I 07.11-10.11 – «Одежда»
- II 13.11-17.11 – «Обувь»
- III 20.11-24.11 – «Семья»
- IV 27.11-01.12 – «Человек, части тела»
- Декабрь
- I 04.12-08.12 – «Зима. Зимние приметы»
- II 11.12-15.12 – «Зимующие птицы»
- III 18.12-22.12 – «Зимние забавы»
- IV 25.12-29.12 – «Новый год»
- Январь
- II 09.01-12.01 – «Мебель»
- III 15.01-19.01 – «Электроприборы»
- III-IV 22.01-26.01 – «Транспорт»
- Февраль
- I 29.01-02.02 – «ПДД»
- II 05.02-09.02 – «Профессии»
- III 12.02-16.02 – «Инструменты»
- IV 19.02-22.02 – «Наша Армия»
- V 26.02-01.03 – «Рыбы»
- Март
- I 04.03-07.03 – «Весна. Признаки весны. Женский день»
- II 11.03-15.03 – «Продукты. Масленица»
- III 18.03-22.03 – «Посуда»
- IV 25.03-29.03 – «Прилёт птиц. Жаворонки»
- Апрель
- I 01.04-05.04 – «Животные жарких и холодных стран. Зоопарк»
- II 08.04-12.04 – «Дикие животные»
- III 15.04-19.04 – «Домашние животные»
- IV-V 22.04-27.04 – «Дикие и домашние животные. Домашние птицы»
- Май
- I 02.05-03.05 – «День Победы»
- II 06.05-08.05 – «Насекомые»
- III 13.05-17.05 – «Цветы»
- IV 20.05-24.05 – «Мой город, моя улица, мой дом»
- V 27.05-31.05 – «Здравствуй, лето!»

2.4. Взаимодействие учителя-логопеда с родителями (законными представителями) обучающихся.

Все усилия учителя-логопеда по подготовке к школе и успешной интеграции обучающихся с ТНР, будут недостаточно успешными без постоянного контакта с родителями (законными представителями). Семья должна принимать активное участие в развитии ребенка, чтобы обеспечить непрерывность коррекционно-восстановительного процесса. Родители (законные представители) отрабатывают и закрепляют навыки и умения у обучающихся, сформированные учителем-логопедом. Домашние задания, предлагаемые учителем-логопедом, должны быть четко разъяснены. Это обеспечит необходимую эффективность коррекционной работы, ускорит процесс восстановления нарушенных функций у обучающихся.

2.4.1. Особенности взаимодействия учителя-логопеда с семьями дошкольников с ТНР.

Формирование базового доверия к миру, к людям, к себе - ключевая задача периода развития ребенка в период дошкольного возраста.

С возрастом число близких людей увеличивается. В этих отношениях ребенок находит безопасность и признание, они вдохновляют его исследовать мир и быть открытым для нового. Значение установления и поддержки позитивных надежных отношений в контексте реализации Программы сохраняет свое значение на всех возрастных ступенях.

Процесс становления полноценной личности ребенка происходит под влиянием различных факторов, первым и важнейшим из которых является семья. Именно родители (законные представители), семья в целом, вырабатывают у обучающихся комплекс базовых социальных ценностей, ориентации, потребностей, интересов и привычек.

Взаимодействие учителя-логопеда с родителями (законными представителями) направлено на повышение педагогической культуры родителей (законных представителей). Задача учителя-логопеда - активизировать роль родителей (законных представителей) в воспитании и обучении ребенка, выработать единое и адекватное понимание проблем ребенка.

Реализация цели обеспечивает решение следующих задач:

- ✓ вовлечение родителей (законных представителей) в воспитательно-образовательный процесс;
- ✓ внедрение эффективных технологий сотрудничества с родителями (законными представителями), активизация их участия в коррекции речевого развития ребёнка.
- ✓ повышение родительской компетентности в вопросах воспитания и обучения обучающихся.

2.4.2. Содержание направлений работы с семьёй по образовательной области «Речевое развитие».

Развитие речи:

1. Изучать особенности общения взрослых с детьми в семье. Обращать внимание родителей на возможности развития коммуникативной сферы ребенка в семье и детском саду.

2. Рекомендовать родителям использовать каждую возможность для общения с ребенком, поводом для которого могут стать любые события и связанные с ними эмоциональные состояния, достижения и трудности ребенка в развитии взаимодействия с миром и др.

3. Показывать родителям ценность диалогического общения с ребенком, открывающего возможность для познания окружающего мира, обмена информацией и эмоциями. Развивать у родителей навыки общения, используя семейные ассамблеи, коммуникативные тренинги и другие формы взаимодействия. Показывать значение доброго, теплого общения с ребенком, не допускающего грубости; демонстрировать ценность и уместность как делового, так и эмоционального общения. Побуждать родителей помогать ребенку устанавливать взаимоотношения со сверстниками, младшими детьми; подсказывать, как легче решить конфликтную (спорную) ситуацию.

4. Привлекать родителей к разнообразному по содержанию и формам сотрудничеству.

Восприятие художественной литературы и фольклора

1. Показывать родителям ценность домашнего чтения, выступающего способом развития пассивного и активного словаря ребенка, словесного творчества.

2. Рекомендовать родителям произведения, определяющие круг семейного чтения в соответствии с возрастными и индивидуальными особенностями ребенка. Показывать методы и приемы ознакомления ребенка с художественной литературой.

3. Обращать внимание родителей на возможность развития интереса ребенка в ходе ознакомления с художественной литературой при организации семейных театров, вовлечения его в игровую деятельность, рисование.

4. Ориентировать родителей в выборе художественных и мультипликационных фильмов, направленных на развитие художественного вкуса ребенка.

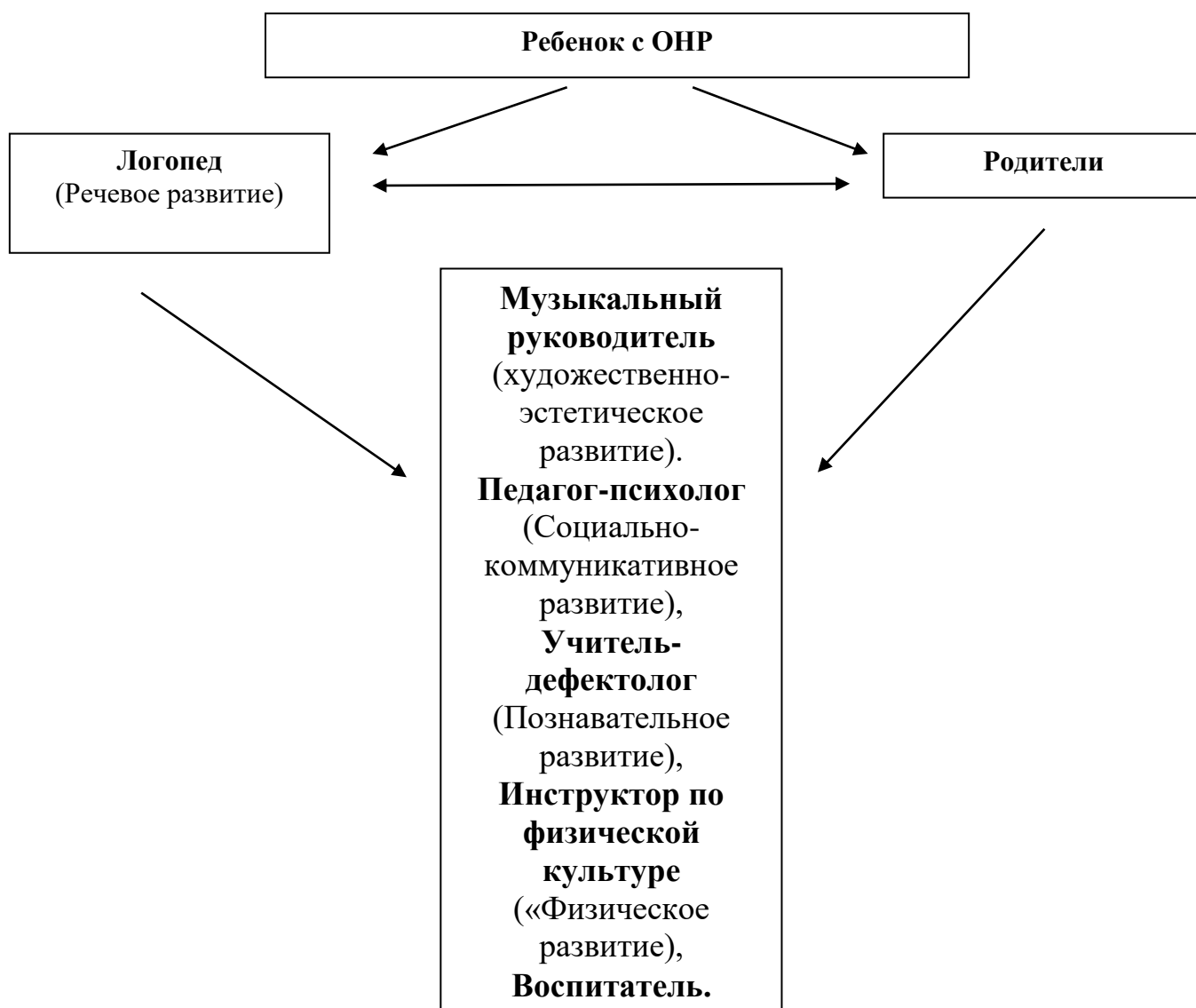
5. Привлекать родителей к проектной деятельности (особенно на стадии оформления альбомов, газет, журналов, книг, проиллюстрированных вместе с детьми). Побуждать поддерживать детское сочинительство.

2.4.3. Планируемые результаты работы с семьёй.

1. Появление интереса родителей к работе ДОО, к воспитанию детей, улучшению детско-родительских отношений.
2. Повышение компетентности родителей в психолого-педагогических вопросах.
3. Сохранение семейных ценностей и традиций.
4. Увеличение количества обращений с вопросами к педагогу.
5. Рост удовлетворенности родителей работой педагога и ДОО.

2.5. Взаимодействие участников образовательного процесса.

2.5.1. Модель взаимодействия субъектов коррекционно-образовательного процесса в группе для детей с общим недоразвитием речи



Эффективность коррекционно-развивающей работы в группе компенсирующей направленности во многом зависит от преемственности в работе логопеда и других специалистов. И, прежде всего, учителя-логопеда и воспитателей.

Выполнение коррекционных, развивающих и воспитательных задач, поставленных Программой, обеспечивается благодаря комплексному подходу и интеграции усилий специалистов педагогического и медицинского профилей и семей воспитанников.

Реализация принципа интеграции способствует более высоким темпам общего и речевого развития детей, более полному раскрытию творческого потенциала каждого ребенка, возможностей и способностей, заложенных в детях природой, и предусматривает совместную работу учителя-логопеда, педагога-психолога, музыкального руководителя, воспитателей и родителей дошкольников.

Работой по образовательной области «**Речевое развитие**» руководит учитель-логопед, а другие специалисты подключаются к работе и планируют образовательную деятельность в соответствии с рекомендациями учителя-логопеда.

2.5.2.Преемственность в планировании НОД логопеда и воспитателя

Большой проблемой в реализации основных направлений содержательной работы с детьми с ОНР является осуществление конкретного взаимодействия воспитателя и логопеда, обеспечение единства их требований при выполнении основных задач программного обучения. Без этой взаимосвязи невозможно добиться необходимой коррекционной направленности образовательно-воспитательного процесса и построения «индивидуального образовательного маршрута», преодоления речевой недостаточности и трудностей социальной адаптации детей.

Основными задачами совместной коррекционной работы логопеда и воспитателя являются:

- Практическое усвоение лексических и грамматических средств языка.
- Формирование правильного произношения.
- Подготовка к обучению грамоте, овладение элементами грамоты.
- Развитие навыка связной речи.

Взаимодействие с воспитателями логопед осуществляет в разных формах. Это совместное составление перспективного планирования работы на текущий период во всех образовательных областях; обсуждение и выбор форм, методов и приемов коррекционно-развивающей работы; оснащение

развивающего предметного пространства в групповом помещении; взаимопосещение и участие в интегрированной образовательной деятельности; совместное осуществление образовательной деятельности в ходе режимных моментов, еженедельные задания учителя-логопеда воспитателя. В календарных планах воспитателей в начале каждого месяца логопед указывает лексические темы на месяц, примерный лексикон по каждой изучаемой теме, основные цели и задачи коррекционной работы; перечисляет фамилии детей, коррекции развития которых воспитатели в данный отрезок времени должны уделить особое внимание в первую очередь.

Еженедельные задания логопеда воспитателю включают в себя следующие разделы:

логопедические пятиминутки;
подвижные игры и пальчиковая гимнастика;
индивидуальная работа;
рекомендации по подбору художественной литературы и иллюстративного материала.

Логопедические пятиминутки служат для логопедизации совместной деятельности воспитателя с детьми и содержат материалы по развитию лексики, грамматики, фонетики, связной речи, упражнения по закреплению или дифференциации поставленных звуков, по развитию навыков звукового и слогового анализа и синтеза, развитию фонематических представлений и неречевых психических функций, связной речи и коммуникативных навыков, то есть для повторения и закрепления материала, отработанного с детьми логопедом. Логопед не только дает рекомендации по проведению пятиминуток, но в некоторых случаях и предоставляет материалы и пособия для их проведения.

Подвижные игры, упражнения, пальчиковая гимнастика служат для развития общей и тонкой моторики, координации движений, координации речи с движением, развития подражательности и творческих способностей. Они могут быть использованы воспитателями в качестве физкультминуток в организованной образовательной деятельности, подвижных игр на прогулке или в свободное время во второй половине дня. Они тоже обязательно выдерживаются в рамках изучаемой лексической темы. Именно в играх и игровых заданиях наиболее успешно раскрывается эмоциональное отношение ребенка к значению слова.

Планируя **индивидуальную работу** воспитателей с детьми, логопед рекомендует им занятия с двумя-тремя детьми в день по тем разделам программы, при усвоении которых эти дети испытывают наибольшие затруднения. Важно, чтобы в течение недели каждый ребенок хотя бы по одному разу позанимался с воспитателями индивидуально. Прежде всего, логопеды рекомендуют индивидуальную работу по автоматизации и дифференциации звуков.

Зная, какие трудности испытывают воспитатели при подборе наглядно-дидактических и литературных материалов, как сложно им учесть особенности общего и речевого развития детей с речевой патологией, логопед как правило, составляет примерный перечень художественной литературы и иллюстративного материала, рекомендуемых для каждой недели работы.

Вместе с тем функции воспитателя и логопеда должны быть достаточно четко определены и разграничены:

Совместная коррекционная деятельность логопеда и воспитателя.

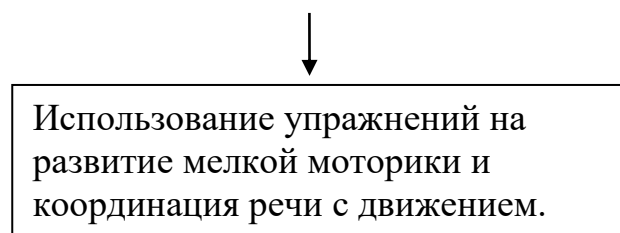
Учитель-логопед	Воспитатель
1. Создание условий для проявления речевой активности и подражательности, преодоления речевого негативизма	1. Создание обстановки эмоционального благополучия детей в группе.
2. Обследование речи детей, психических процессов, связанных с речью, двигательных навыков.	2. Обследование общего развития детей, состояния их знаний и навыков по программе, предшествующей возрастной группы
3. Заполнение речевой карты, изучение результатов обследования и определение уровня речевого развития ребенка.	3. Заполнение протокола обследования, изучение результатов его с целью перспективного планирования коррекционной работы.
4. Обсуждение результатов обследования	4. Составление психолого-педагогической характеристики группы в целом.
5. Развитие слухового внимания детей и сознательного восприятия речи.	5. Воспитание общего и речевого поведения детей, включая работу по развитию слухового внимания.
6. Развитие зрительной, слуховой, вербальной памяти.	6. Расширение кругозора детей.
7. Активизация словарного запаса, формирование обобщающих понятий	7. Уточнение имеющегося словаря детей, расширение пассивного словарного запаса, его активизация по лексико-тематическим циклам
8. Обучение детей процессам анализа, синтеза, сравнения предметов по их составным частям, признакам, действиям.	8. Развитие представлений детей о времени и пространстве, форме, величине и цвете предметов (сенсорное воспитание).

9. Развитие подвижности речевого аппарата, речевого дыхания и на этой основе работа по коррекции звукопроизношения.	9. Развитие общей, мелкой и артикуляционной моторики у детей.
10. Развитие фонематического восприятия детей.	10. Подготовка детей к предстоящему логопедическому занятию, включая выполнение заданий и рекомендаций логопеда.
11. Обучение детей процессам звуко-слогового анализа и синтеза слов, анализа предложений.	11. Закрепление речевых навыков, усвоенных детьми на логопедических занятиях.
12. Развитие восприятия ритмико-слоговой структуры слова.	12. Развитие памяти детей путем заучивания речевого материала разного вида.
13. Совершенствование навыков словоизменения и словообразования.	13. Закрепление навыков словообразования в различных играх и упражнениях.

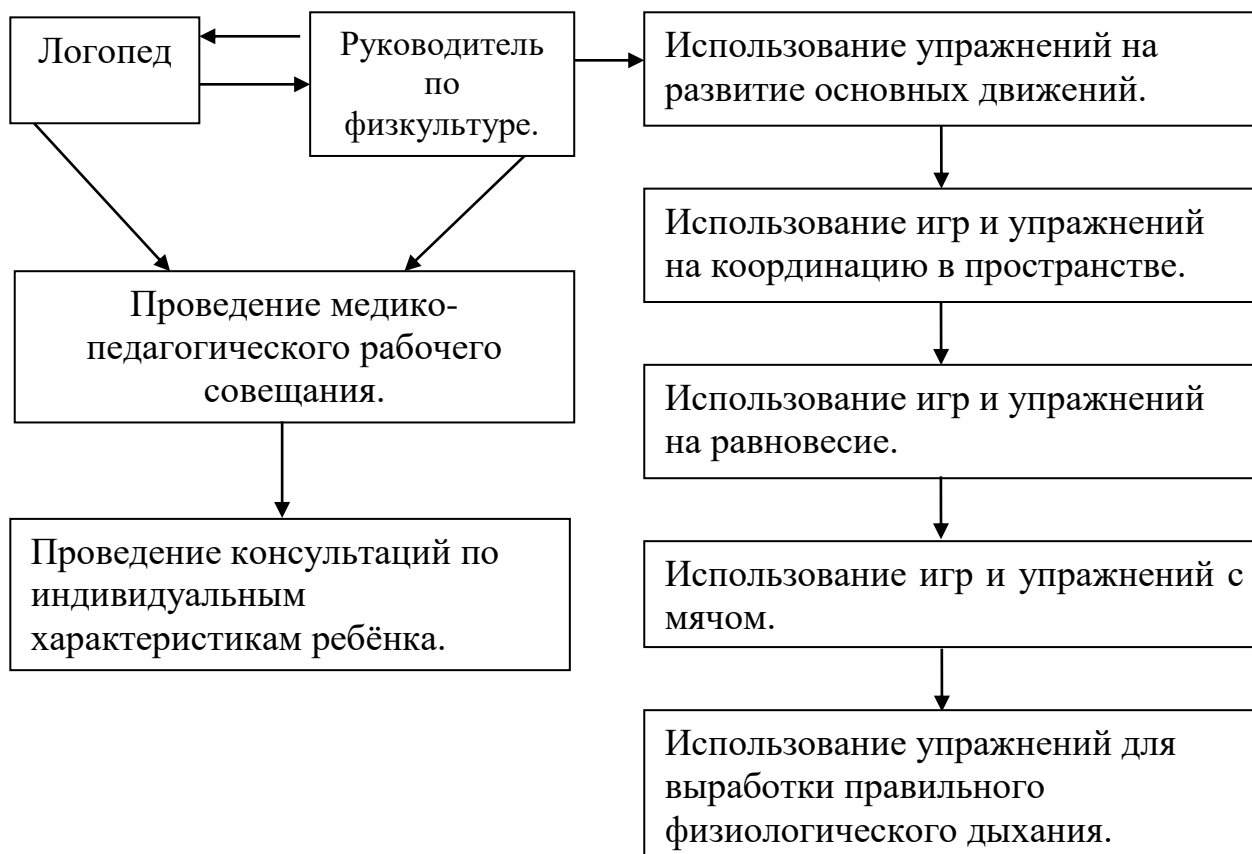
После занятия с группой и индивидуально учитель–логопед записывает задание для воспитателя, касаясь тех детей, которые недостаточно хорошо усвоили материал и нуждаются в его дублировании или закреплении. Задания по итогам индивидуальных занятий заключается в дальнейшей автоматизации речевого материала отработанного с логопедом. Учитель-логопед ведёт тетрадь по его взаимодействию с воспитателями.

2.5.3. Система взаимодействия логопеда и музыкального руководителя по созданию условий для коррекции и компенсации речевой патологии





2.5.4. Система взаимодействия логопеда и руководителя по физкультуре по созданию условий для коррекции и компенсации речевой патологии



2.6. Специальные условия для получения образования детьми с тяжелыми нарушениями речи (по ФАОП).

Специальными условиями получения образования детьми с тяжелыми нарушениями речи можно считать создание предметно-пространственной развивающей образовательной среды, учитывающей особенности обучающихся с ТНР; использование специальных дидактических пособий, технологий, методики других средств обучения (в том числе инновационных и информационных), разрабатываемых образовательной организацией; реализацию комплексного взаимодействия, творческого и профессионального потенциала специалистов; *проведение групповых и индивидуальных коррекционных занятий с учителем-логопедом (не реже*

2-х раз в неделю); обеспечение эффективного планирования и реализации в организации образовательной деятельности, самостоятельной деятельности обучающихся с ТНР, режимных моментов с использованием вариативных форм работы, обусловленных учетом структуры дефекта обучающихся с тяжелыми нарушениями речи.

Такой системный подход к пониманию специальных условий образования, обеспечивающих эффективность коррекционно-развивающей работы с детьми, имеющими тяжелые нарушения речи, позволит оптимально решить задачи их обучения и воспитания в дошкольном возрасте.

Коррекционно-развивающая работа с детьми с ТНР основывается на результатах комплексного всестороннего **обследования** каждого ребенка. Обследование строится с учетом следующих принципов:

1. Принцип комплексного изучения ребенка с тяжелыми нарушениями речи, позволяющий обеспечить всестороннюю оценку особенностей его развития. Реализация данного принципа осуществляется в трех направлениях:

✓ анализ первичных данных, содержащих информацию об условиях воспитания ребенка, особенностях раннего речевого и психического развития ребенка; изучение медицинской документации, отражающей данные о неврологическом статусе таких обучающихся, их соматическом и психическом развитии, состоянии слуховой функции, получаемом лечении и его эффективности;

✓ психолого-педагогическое изучение обучающихся, оценивающее соответствие его интеллектуальных, эмоциональных, деятельностных и других возможностей показателям и нормативам возраста, требованиям образовательной программы;

✓ специально организованное логопедическое обследование обучающихся, предусматривающее определение состояния всех компонентов языковой системы в условиях спонтанной и организованной коммуникации.

2. Принцип учета возрастных особенностей обучающихся, ориентирующий на подбор и использование в процессе обследования таких методов, приемов, форм работы и лексического материала, которые соответствуют разным возрастным возможностям обучающихся.

3. Принцип динамического изучения обучающихся, позволяющий оценивать не отдельные, разрозненные патологические проявления, а общие тенденции нарушения речезыкового развития и компенсаторные возможности обучающихся.

4. Принцип качественного системного анализа результатов изучения ребенка, позволяющий отграничить физиологически обоснованные несовершенства речи, выявить характер речевых нарушений у обучающихся разных возрастных и этиопатогенетических групп и, соответственно с этим, определить адекватные пути и направления коррекционно-развивающей

работы для устранения недостатков речевого развития обучающихся дошкольного возраста.

2.7. Содержание дифференциальной диагностики речевых и неречевых функций обучающихся с тяжелыми нарушениями речи (по ФАОП).

Мониторинг логопедической работы обеспечивает комплексный и дифференцированный подход к оценке промежуточных и итоговых результатов освоения программы средней группы, позволяет осуществлять оценку динамики достижений в коррекции нарушений речевого развития детей.

Логопедическое обследование в средней группе проводится 2 раза: 1-15 сентября - входное, 15-30 мая – итоговое.

Проведению дифференциальной диагностики предшествует предварительный сбор и анализ совокупных данных о развитии ребенка.

С целью уточнения сведений о характере доречевого, раннего речевого (в условиях овладения родной речью), психического и физического развития проводится предварительная беседа с родителями (законными представителями) ребенка.

При непосредственном контакте учителя-логопеда с ребенком обследование начинается с ознакомительной беседы, целью которой является не только установление положительного эмоционального контакта, но и определение степени его готовности к участию в речевой коммуникации, умения адекватно воспринимать вопросы, давать на них ответы (однословные или развернутые), выполнять устные инструкции, осуществлять деятельность в соответствии с возрастными и программными требованиями.

Содержание полной программы обследования ребенка формируется учителем-логопедом в соответствии с конкретными профессиональными целями и задачами, с опорой на обоснованное привлечение методических пособий и дидактических материалов. Беседа с ребёнком позволяет составить представление о возможностях диалогической и монологической речи, о характере владения грамматическими конструкциями, вариативности в использовании словарного запаса, об общем звучании голоса, тембре, интонированности, темпо-ритмической организации речи ребенка, наличии или отсутствии у него ярко выраженных затруднений в звуковом оформлении речевого высказывания. Содержание беседы определяется национальными, этнокультурными особенностями, познавательными, языковыми возможностями и интересами ребенка. Беседа может организовываться на лексических темах: "Моя семья", "Любимые игрушки", "Отдых летом", "Домашние питомцы", "Мои увлечения", "Любимые книги", "Любимые мультфильмы", "Игры". Образцы речевых высказываний ребенка, полученных в ходе вступительной беседы, фиксируются.

Обследование словарного запаса

Содержание данного раздела направлено на выявление качественных параметров состояния лексического строя родного языка обучающихся с ТНР. Характер и содержание предъявляемых ребенку заданий определяются возрастом ребенка и его речевыми возможностями и включают обследование навыков понимания, употребления слов в разных ситуациях и видах деятельности. В качестве приемов обследования можно использовать показ и называние картинок с изображением предметов, действий, объектов с ярко выраженными признаками; предметов и их частей; частей тела человека, животных, птиц; профессий и соответствующих атрибутов; животных, птиц и их детенышей; действий, обозначающих эмоциональные реакции, явления природы, подбор антонимов и синонимов, объяснение значений слов, дополнение предложений нужным по смыслу словом.

Обследование грамматического строя языка

Обследование состояния грамматического строя языка направлено на определение возможностей ребенка с ТНР адекватно понимать и реализовывать в речи различные типы грамматических отношений. В связи с этим детям предлагаются задания, связанные с пониманием простых и сложных предлогов, употреблением разных категориальных форм, словообразованием разных частей речи, построением предложений разных конструкций. В заданиях можно использовать такие приемы, как составление фразы с опорой на вопрос, на демонстрацию действий, по картине, серии картин, по опорным словам, по слову, заданному в определенной форме, преобразование деформированного предложения.

Обследование связной речи

Обследование состояния связной речи ребенка с ТНР включает в себя несколько направлений. Одно из них - изучение навыков ведения диалога - реализуется в самом начале обследования, в процессе так называемой вступительной беседы. Для определения степени сформированности монологической речи предлагаются задания, направленные на составление ребенком различных видов рассказов: повествовательного, описательного, творческого. Важным критерием оценки связной речи является возможность составления рассказа на родном языке, умение выстроить сюжетную линию, передать все важные части композиции, первостепенные и второстепенные детали рассказа, богатство и разнообразие используемых при рассказывании языковых средств, возможность составления и реализации монологических высказываний с опорой (на наводящие вопросы, картинный материал) и без таковой. Детские рассказы анализируются также по параметрам наличия или отсутствия фактов пропуска частей повествования, членов предложения, использования сложных или простых предложений, принятия помощи

педагогического работника, наличие в рассказе прямой речи, литературных оборотов, адекватность использования лексико-грамматических средств языка и правильность фонетического оформления речи в процессе рассказывания.

Обследование фонетических и фонематических процессов

Ознакомительная беседа с ребенком дает первичное впечатление об особенностях произношения им звуков родного языка. Для чего необходимо предъявить ряд специальных заданий, предварительно убедившись, что инструкции к ним и лексический материал понятны ребенку с ТНР. Звуковой состав слов, соответствующих этим картинкам, самый разнообразный: разное количество слогов, со стечением согласных и без него, с разными звуками. Проверяется, как ребенок произносит звук изолированно, в составе слогов (прямых, обратных, со стечением согласных), в словах, в которых проверяемый звук находится в разных позициях (в начале, середине, конце слова), в предложении, в текстах. Для выяснения степени овладения детьми слоговой структурой слов отбираются предметные и сюжетные картинки по тематическим циклам, хорошо знакомые ребенку, например, обозначающие различные виды профессий и действий, с ними связанных. Обследование включает как отраженное произнесение ребенком слов и их сочетаний, так и самостоятельное. Особое внимание при этом обращается на неоднократное воспроизведение слов и предложений в разном речевом контексте. При обследовании фонетических процессов используются разнообразные методические приемы: самостоятельное называние лексического материала, сопряженное и отраженное проговаривание, называние с опорой на наглядно-демонстрационный материал. Результаты обследования фиксируют характер нарушения звукопроизношения: замены звуков, пропуски, искажение произношения, смешение, нестойкое произношение звуков, характер нарушений звуко-слоговой организации слова. Обследование фонематических процессов ребенка с нарушениями речи проводится общепринятыми приемами, направленными на выявление возможностей дифференциации на слух фонем родного языка с возможным применением адаптированных информационных технологий. В рамках логопедического обследования изучению подлежит степень сформированности всех компонентов языка, а также операций языкового анализа и синтеза: выделение первого гласного звука в слове, стоящего под ударением, первого согласного звука в слове, последнего согласного звука в слове, гласного звука в положении после согласного, определением количества гласных звуков в сочетаниях, количества звуков в односложных словах и их последовательности.

В процессе комплексного обследования изучается состояние пространственно-зрительных ориентировок и моторно-графических навыков.

2.8. Осуществление квалифицированной коррекции нарушений речеязыкового развития обучающихся с ТНР (по ФАОП).

Обучение обучающихся с ТНР, не владеющих фразовой речью (первым уровнем речевого развития), предусматривает развитие понимания речи и развитие активной подражательной речевой деятельности. В рамках первого направления работы учить по инструкции узнавать и показывать предметы, действия, признаки, понимать обобщающее значение слова, дифференцированно воспринимать вопросы "кто?", "куда?", "откуда?", понимать обращение к одному и нескольким лицам, грамматические категории числа существительных, глаголов, угадывать предметы по их описанию, определять элементарные причинно-следственные связи. В рамках второго направления работы происходит развитие активной подражательной речевой деятельности (в любом фонетическом оформлении называть родителей (законных представителей), близких родственников, подражать крикам животных и птиц, звукам окружающего мира, музыкальным инструментам; отдавать приказы - на, иди. Составлять первые предложения из аморфных слов-корней, преобразовывать глаголы повелительного наклонения в глаголы настоящего времени единственного числа, составлять предложения по модели: кто? что делает? Кто? Что делает? Что? (например: Тата (мама, папа) спит; Тата, мой ушки, ноги. Тата моет уши, ноги.). Одновременно проводятся упражнения по развитию памяти, внимания, логического мышления (запоминание 2-4 предметов, угадывание убранного или добавленного предмета, запоминание и подбор картинок 2-3-4 частей). По результатам коррекционной работы на этом этапе формирования речевого развития обучающиеся учатся соотносить предметы и действия с их словесным обозначением, понимать обобщающее значение слов. Активный и пассивный словарь должен состоять из названий предметов, которые ребенок часто видит; действий, которые совершает сам или окружающие, некоторых своих состояний (холодно, тепло). У обучающихся появляется потребность общаться с помощью элементарных двух-трехсловных предложений. Словесная деятельность может проявляться в любых речезвуковых выражениях без коррекции их фонетического оформления. На протяжении всего времени обучения коррекционно-развивающая работа предусматривает побуждение ребенка к выполнению заданий, направленных на развитие процессов восприятия (зрительного, пространственного, тактильного и проч.), внимания, памяти, мыслительных операций, оптико-пространственных ориентировок. В содержание коррекционно-развивающей работы включаются развитие и совершенствование моторно-двигательных навыков, профилактика нарушений эмоционально-волевой сферы.

Обучение обучающихся с начатками фразовой речи (со вторым уровнем речевого развития) предполагает несколько направлений:

1) развитие понимания речи, включающее формирование умения вслушиваться в обращенную речь, выделять названия предметов, действий и

некоторых признаков; формирование понимания обобщающего значения слов; подготовка к восприятию диалогической и монологической речи;

2) активизация речевой деятельности и развитие лексико-грамматических средств языка. Обучение называнию 1-3-сложных слов (кот, муха, молоко), учить первоначальным навыкам словоизменения, затем - словообразования (число существительных, наклонение и число глаголов, притяжательные местоимения "мой - моя" существительные с уменьшительно-ласкательными суффиксами типа "домик, шубка", категории падежа существительных);

3) развитие самостоятельной фразовой речи - усвоение моделей простых предложений: существительное плюс согласованный глагол в повелительном наклонении, существительное плюс согласованный глагол в изъявительном наклонении единственного числа настоящего времени, существительное плюс согласованный глагол в изъявительном наклонении единственного числа настоящего времени плюс существительное в косвенном падеже (типа "Вова, спи", "Толя спит", "Оля пьет сок"); усвоение простых предлогов - на, под, в, из. Объединение простых предложений в короткие рассказы. Закрепление навыков составления предложений по демонстрации действия с опорой на вопросы. Заучивание коротких двустиший и потешек. Допускается любое доступное ребенку фонетическое оформление самостоятельных высказываний, с фиксацией его внимания на правильности звучания грамматически значимых элементов (окончаний, суффиксов);

4) развитие произносительной стороны речи - учить различать речевые и неречевые звуки, определять источник, силу и направленность звука. Уточнять правильность произношения звуков, имеющих у ребенка. Автоматизировать поставленные звуки на уровне слогов слов предложений, формировать правильную звукослоговую структуру слова. Учить различать и четко воспроизводить слоговые сочетания из сохранных звуков с разным ударением, силой голоса и интонацией. Воспроизводить слоги со стечением согласных. Работа над слоговой структурой слов завершается усвоением ритмико-слогового рисунка двухсложных и трехсложных слов. Допустимы нарушения звукопроизношения.

Коррекционно-развивающая работа с детьми включает в себя направления, связанные с развитием и гармонизацией личности ребенка с ТНР, формированием морально-нравственных, волевых, эстетических и гуманистических качеств. Системный подход к преодолению речевого нарушения предусматривает комплексную коррекционно-развивающую работу, объединяющую аспекты речезыковой работы с целенаправленным формированием психофизиологических возможностей ребенка с ТНР, а именно, процессов внимания, памяти, восприятия, мышления, моторно-двигательных и оптико-пространственных функций соответственно возрастным ориентирам и персонифицированным возможностям обучающихся с ТНР.

К концу данного этапа обучения предполагается, что ребёнок с ТНР овладел простой фразой, согласовывает основные члены предложения, понимает и использует простые предлоги, некоторые категории падежа, числа, времени и рода, понимает некоторые грамматические формы слов, несложные рассказы, короткие сказки.

3. ОРГАНИЗАЦИОННЫЙ РАЗДЕЛ

Организационное обеспечение образования обучающихся с ТНР базируется на нормативно-правовой основе, которая определяет специальные условия дошкольного образования обучающихся этой категории. Создание этих условий должно обеспечить реализацию образовательных прав самого ребенка на получение соответствующего его возможностям образования.

3.1. Организация развивающей предметно-пространственной среды.

Предметно-пространственная развивающая образовательная среда (далее - ППРОС) в ДОО должна обеспечивать реализацию АООП ДО для обучающихся с ТНР, разработанную в соответствии с ФАОП ДО.

ППРОС ДОО создается педагогическим работником для развития индивидуальности каждого ребенка с учетом его возможностей, уровня активности и интересов, поддерживая формирование его индивидуальной траектории развития.

3.1.1. Организация ППРОС на основе «Комплексной образовательной программы дошкольного образования для детей с тяжелыми нарушениями речи (общим недоразвитием речи) с 3 до 7 лет», автор - Нищева Н.В.

Развивающая среда для детей пятого года жизни должна сохранять некоторые черты среды для малышей и свои, только ей присущие особенности. Это прежде всего связано с ярким проявлением разных темпов развития детей пятого года жизни. Кроме того, дети среднего дошкольного возраста, так же как и малыши, испытывают острую потребность в движении и быстро перевозбуждаются, если она не удовлетворяется. Поэтому пространственная организация среды в средней группе должна предусматривать достаточно широкие возможности для передвижений ребенка и для разнообразной двигательной деятельности, быть комфортной и безопасной.

В кабинете логопеда развивающая среда должна быть организована таким образом, чтобы способствовать развитию не только всех сторон речи и

неречевых психических функций. Для этого необходимо еженедельно частично обновлять дидактические игры и материалы в центрах «Развитие лексико-грамматической стороны речи», «Развитие фонетико-фонематической стороны речи», «Развитие сенсомоторной сферы», «Развитие связной речи и речевого общения», «Игры и игрушки для мальчиков», «Игры и игрушки для девочек».

Особое внимание нужно уделить оборудованию места для занятий у зеркала, где дети проводят достаточно много времени ежедневно. Большое зеркало с лампой дополнительного освещения, удобная скамеечка для подгруппы детей перед ним, стеллаж для картотек под ним — традиционное оборудование этого центра в кабинете логопеда. Как и в младшей логопедической группе, в этой возрастной группе можно использовать в качестве зрительной опоры при проведении артикуляционной и мимической гимнастики картинки и забавные игрушки. Для проведения каждого упражнения логопеду следует подобрать игрушку-помощницу. Это позволит постоянно поддерживать интерес детей к занятиям у зеркала и внесет в занятия игровой момент.

Нижние полки в шкафах или на стеллажах в кабинете логопеда должны быть открытыми и доступными детям. Именно на них располагается сменный дидактический материал. На стенах и дверцах мебели можно закрепить две-три магнитные мини-доски, пару мини-коврографов для свободной деятельности детей. Во время подгрупповых занятий дети смогут выполнять на них индивидуальные задания. Полки выше роста детей следует закрыть. На них в папках и контейнерах хранятся игры, игрушки и пособия по всем изучаемым лексическим темам, отражающие все направления работы логопеда. В кабинете логопеда должны быть также мобильный коврограф среднего размера, небольшой мольберт, магнитная доска. Обязательным оборудованием являются магнитофон или музыкальный центр и хорошая фонотека (запись звуков природы, фоновая музыка для подгрупповых занятий, музыка для релаксации, музыкальное сопровождение для подвижных игр и пальчиковой гимнастики, для внесения в подгрупповые занятия элементов логоритмики).

Логопеду следует позаботиться о том, чтобы кабинет стал тем местом, куда каждый ребенок идет с желанием и удовольствием, так как именно это обеспечит максимальный коррекционный эффект, положительную динамику развития. Мягкие пастельные тона в оформлении кабинета, удобная мебель, ковровое покрытие на полу — обязательные условия.

Развивающая предметно-пространственная среда в кабинете учителя-логопеда

Логопедический кабинет	
Оснащен в	Зона методического и дидактического обеспечения,

соответствии с видами деятельности детей	<p>технических средств: МФУ</p> <p>Материалы для диагностики речевых нарушений</p> <p>Дидактические игры и пособия для развития и формирования фонематического слуха</p> <p>Дидактические игры и пособия для коррекции звукопроизношения</p> <p>Дидактические игры и пособия для развития и формирования лексико-грамматического строя речи</p> <p>Дидактические игры и пособия для развития и формирования связной речи</p> <p>Дидактические игры и пособия для развития и формирования мелкой моторики рук</p> <p>Дидактические игры и пособия для развития и формирования неречевых психических процессов</p> <p>Методическая справочная литература по логопедии</p> <p>Оборудованная зона индивидуальной коррекции речи: настенное зеркало расположено возле окна и имеет специальное освещение, стол для индивидуальной работы с ребёнком.</p> <p>Оборудованная зона подгрупповых взаимодействий:</p> <p>Многофункциональное полотно, детский стол со стульями</p> <p>Рабочая зона учителя-логопеда</p> <p>Зона игрового пространства</p>
Раздевалка	
информация для родителей	Информационный уголок Наглядно – демонстрационный материал для родителей

3.2. График рабочего времени учителя-логопеда

Понедельник	
9.00-9.10	Совместная деятельность в НОД по развитию речи
9.10-9.50	Индивидуальная работа с детьми, участие в режимных моментах
12.30-13.00	Беседа с воспитателями по организации коррекционно-развивающей работы, оформление документации
Вторник	

9.00-9.20	Подгрупповое логопедическое занятие с детьми I подгруппы
9.30-10.00	Подгрупповое логопедическое занятие с детьми II подгруппы
10.10-12.30	Индивидуальная работа с детьми, участие в режимных моментах
12.30-13.00	Беседа с воспитателями по организации коррекционно-развивающей работы, оформление документации
Среда	
9.00-9.10	Совместная деятельность в НОД по музыке
9.10-9.30	Индивидуальная работа с детьми, участие в режимных моментах
9.30-9.40	Совместная деятельность в НОД по ФЭМП
9.40-12.30	Индивидуальная работа с детьми, участие в режимных моментах
12.30-13.00	Беседа с воспитателями по организации коррекционно-развивающей работы, оформление документации
Четверг	
9.00-9.30	Индивидуальная работа с детьми, участие в режимных моментах
9.30-9.50	Групповое логопедическое занятие
10.00-12.30	Индивидуальная работа с детьми, участие в режимных моментах
12.30-13.00	Беседа с воспитателями по организации коррекционно-развивающей работы, оформление документации
Пятница	
9.00-9.10	Совместная деятельность в НОД по музыке
9.10-9.30	Индивидуальная работа с детьми, участие в режимных моментах
9.30-9.40	Совместная деятельность в НОД по рисованию
9.40-12.30	Индивидуальная работа с детьми, участие в режимных моментах
12.30-13.00	Беседа с воспитателями по организации коррекционно-развивающей работы, оформление документации

Перерыв между подгрупповыми, фронтальным и индивидуальным занятием не менее 10 минут.

Индивидуальные занятия изначально планируются под нужды конкретного воспитанника в соответствии с результатами диагностики (по разделам речевой карты).

3.4. Литература.

(Перечень пособий к образовательной программе)

1. *Боровцова Л.А.* Документация учителя-логопеда ДОУ. – М.: ТЦ Сфера, 2008.
2. *Губанова Н. Ф.* Игровая деятельность в детском саду. — М.: Мозаика-Синтез, 2006-2010.
3. *Волкова Г.А.* Методика психолого-логопедического обследования детей с нарушениями речи. Вопросы дифференциальной диагностики. — СПб., 2008.
4. *Кислова Т.Р.* «По дороге к азбуке»: Методические рекомендации. – М.: Баласс, 2007.
5. *Коноваленко В.В., Коноваленко С.В.* Фронтальные логопедические занятия в старшей группе для детей с общим недоразвитием речи. – М.: Гном-Пресс, 1999.
6. «Коррекционно-педагогическая работа в ДОУ для детей с нарушением речи» / под ред. Гаркуши Ю.Ф. – М., 2002.
7. *Курдвановская Н.В.* Планирование работы логопеда с детьми 5-7 лет. – М.: ТЦ Сфера, 2007.
8. *Лопатина Л.В., Серебрякова Н.В.* «Логопедическая работа в группах дошкольников со стёртой формой дизартрии». – СПб.: Образование, 1994г.
9. *Максаков А. И.* Воспитание звуковой культуры речи дошкольников, – М.; Мозаика-Синтез, 2005-2010.
10. *Максаков А. И.* Правильно ли говорит ваш ребенок. – М.; Мозаика-Синтез. 2005-2010.
11. *Миронова С.А.* «Логопедическая работа в дошкольных учреждениях и группах для детей с нарушениями речи». – М., Профессиональное образование, 1993.
12. *Нищева Н.В.* Карточки подвижных игр, упражнений, пальчиковой гимнастики — СПб., ДЕТСТВО-ПРЕСС, 2017.
13. *Нищева Н.В., Верещагина Н.В.* Моделирование адаптированной образовательной программы дошкольного образования (АОП ДО) и рабочих программ специалистов в соответствии с ФОП ДО и ФАОП ДО. — СПб., ДЕТСТВО-ПРЕСС, 2023.
14. *Нищева Н.В.* Обучение грамоте детей дошкольного возраста. Парциальная программа. — СПб., ДЕТСТВО-ПРЕСС, 2018.
15. *Нищева Н.В.* Современная система коррекционной работы в группе компенсирующей направленности для детей с нарушениями речи с 3 до 7 лет. - СПб., ДЕТСТВО-ПРЕСС, 2017.
16. *Нищева Н.В.* Планирование коррекционной и образовательной деятельности в группе компенсирующей направленности ДОО для детей с ТНР в соответствии с ФАОП ДО. — СПб., ДЕТСТВО-ПРЕСС, 2023.
17. *Пензулаева Л. И.* Оздоровительная гимнастика для детей 3-7 лет. —

- М.: Мозаика-Синтез, 2009-2010.
18. «Преодоление ОНР у дошкольников» / под ред. Волосовец Т.В. – М.: Творческий центр, 2007.
 19. Степанова О.А. «Организация логопедической работы в ДОУ». – М.: Творческий центр, 2003.
 20. Физкульт-привет в минутках и паузах. Сборник физических упражнений для дошкольников и школьников: Учебно-методическое пособие. – СПб.: «Детство пресс», - 2004.
 21. Филичева Т.Б., Чиркина Г.В. «Коррекционное обучение и воспитание детей 5-летнего возраста с общим недоразвитием речи». – М., 1991.
 22. Филичева Т.Б., Чиркина Г.В. «Подготовка к школе детей с общим недоразвитием речи в условиях специального детского сада». Первый год обучения и второй год обучения. – М.: Альфа, 1993.
 23. Филичева Т.Б., Чиркина Г.В. «Устранение общего недоразвития речи у детей дошкольного возраста»: Практическое пособие. - М.: Айрис-пресс, 2004.

3.5. Приложение:

1. Календарно планирование коррекционно-развивающей работы учителя-логопеда в средней группе компенсирующей направленности для детей с ОНР (ТНР) (*индивидуальные и фронтальные (подгрупповые) занятия*).

2. Перспективный годовой план работы учителя-логопеда в средней группе компенсирующей направленности для детей с ОНР (ТНР)

3. График рабочего времени учителя-логопеда