

Государственное бюджетное дошкольное образовательное учреждение детский сад
№ 81 комбинированного вида Фрунзенского района Санкт-Петербурга

СОГЛАСОВАНО

УТВЕРЖДЕНО

Решением Педагогического Совета
Протокол № 1 от 28.08.2023

Заведующий ГБДОУ № 81
_____ Т.Ю. Захарова

Приказ № 34 от 28.08.2023

Рабочая программа учителя-логопеда
по реализации адаптированной образовательной
программы дошкольного образования
в старшей группе компенсирующей
(логопедической) направленности
«Герберка»
на 2023-2024 учебный год

СОСТАВИЛА:
Демина Ирина Николаевна –
учитель-логопед

Санкт-Петербург
2023 год

Содержание:

1. Целевой раздел

1.1. Пояснительная записка.....	4
1.2. Цели, задачи и принципы Программы.....	4
1.3. Планируемые результаты освоения Программы.....	7
1.3.1. Целевые ориентиры реализации Программы.....	7
1.4. Психолого-педагогическая характеристика особенностей психофизиологического развития детей с ТНР старшей группы.....	8

2. Содержательный раздел

2.1. Описание образовательной деятельности обучающихся с ТНР в соответствии с направлениями развития ребенка, представленными в образовательной области «Речевое развитие»	12
2.1.1. Содержание коррекционной работы по образовательной области «Речевое развитие» (<i>Комплексная образовательная программа дошкольного образования для детей с тяжелыми нарушениями речи (Нищева Н.В.)</i>).....	14
2.2. Формы и средства организации непосредственно - образовательной деятельности.....	18
2.3. Календарно-тематическое планирование образовательной деятельности учителя-логопеда в старшей группе.....	19
2.4. Взаимодействие учителя-логопеда с родителями (законными представителями) обучающихся.....	20
2.4.1. Особенности взаимодействия учителя-логопеда с семьями дошкольников с ТНР.....	20
2.4.2. Содержание направлений работы с семьёй по образовательной области «Речевое развитие».....	21
2.4.3. Планируемые результаты работы с семьёй.....	22
2.5. Взаимодействие участников образовательного процесса.....	23

2.5.1. Модель взаимодействия субъектов коррекционно-образовательного процесса в группе для детей с общим недоразвитием речи.....	23
2.5.2. Преемственность в планировании НОД логопеда и воспитателя.....	24
2.5.3. Система взаимодействия логопеда и музыкального руководителя по созданию условий для коррекции и компенсации речевой патологии.....	27
2.5.4. Система взаимодействия логопеда и руководителя по физкультуре по созданию условий для коррекции и компенсации речевой патологии.....	28
2.6. Специальные условия для получения образования детьми с тяжелыми нарушениями речи.....	28
2.7. Содержание дифференциальной диагностики речевых и неречевых функций обучающихся с тяжелыми нарушениями речи.....	30
2.8. Осуществление квалифицированной коррекции нарушений речезыкового развития обучающихся с ТНР.....	32

3. Организационный раздел

3.1. Организация развивающей предметно-пространственной среды.....	36
3.2. График рабочего времени учителя-логопеда.....	38
3.3. Литература.....	39
3.4. Приложение.....	40

1. ЦЕЛЕВОЙ РАЗДЕЛ

1.1. Пояснительная записка

Модернизация образования предусматривает комплексное, всестороннее обновление всех звеньев образовательной системы в соответствии с требованиями к обучению. Эти изменения касаются вопросов организации образовательной деятельности, технологий и содержания.

Одной из ведущих линий модернизации образования является достижение нового современного качества дошкольного образования. Это вызывает необходимость разработки современных коррекционно-образовательных технологий, обновления содержания работы групп для детей с тяжёлым недоразвитием речи (общим недоразвитием речи).

Данная рабочая программа разработана в соответствии с:

- Федеральным законом «Об образовании в Российской Федерации» от 29.12.2012 № 273-ФЗ
- Федеральным государственным стандартом дошкольного образования (далее – ФГОС или Стандарт).
- С учетом целей и задач Адаптированной образовательной программы дошкольного образования для обучающихся с ограниченными возможностями здоровья (с тяжёлыми нарушениями речи) ГБДОУ детский сад № 81 Фрунзенского района Санкт-Петербурга (согласно с Федеральной адаптированной образовательной программой дошкольного образования для обучающихся с ТНР и Комплексной образовательной программой дошкольного образования для детей с тяжёлыми нарушениями речи (Нищева Н.В.)

В рабочей программе определены коррекционные задачи, основные направления работы, условия и средства формирования фонетико-фонематической, лексико-грамматической сторон и связной речи детей старшего дошкольного возраста с ОНР.

Рабочая программа рассчитана на один учебный год, который длится в логопедической группе с 1 сентября по 31 мая.

1.2. Цели, задачи и принципы Программы

Целью данной рабочей программы является построение системы коррекционно-развивающей работы учителя-логопеда в группе для детей с тяжёлыми нарушениями речи (общим недоразвитием речи) в возрасте с 5 до 6 лет. Комплексно-тематическое планирование работы учитывает

особенности речевого и общего развития детей с тяжелой речевой патологией (общим недоразвитием речи). Комплексность педагогического воздействия направлена на выравнивание речевого и психофизического развития детей и обеспечение их всестороннего гармоничного развития.

Задачи рабочей программы:

- реализация содержания АОП ДО;
- коррекция недостатков психофизического развития обучающихся с ТНР, овладение детьми самостоятельной, связной, грамматически правильной речью и коммуникативными навыками, фонетической системой русского языка, элементами грамоты, что формирует психологическую готовность к обучению в школе и обеспечивает преемственность со следующей ступенью системы образования
- охрана и укрепление физического и психического здоровья обучающихся с ТНР, в том числе их эмоционального благополучия;
- обеспечение равных возможностей для полноценного развития ребенка с ТНР в период дошкольного образования независимо от места проживания, пола, нации, языка, социального статуса;
- создание благоприятных условий развития в соответствии с их возрастными, психофизическими и индивидуальными особенностями, развитие способностей и творческого потенциала каждого ребенка с ТНР как субъекта отношений с педагогическим работником, родителями (законными представителями), другими детьми;
- обеспечение психолого-педагогической поддержки родителей (законных представителей) и повышение их компетентности в вопросах развития, образования, реабилитации (абилитации), охраны и укрепления здоровья обучающихся с ТНР;
- обеспечение преемственности целей, задач и содержания дошкольного и начального общего образования.

В соответствии с рабочей программой коррекционное направление работы является приоритетным, так как целью его является выравнивание речевого и психофизического развития детей.

Основные задачи коррекционного обучения:

- Устранение дефектов звукопроизношения (воспитание артикуляционных навыков, звукопроизношения, слоговой структуры) и развитие фонематического слуха (способность осуществлять операции различения и узнавания фонем, составляющих звуковую оболочку слова).

- Развитие навыков звукового анализа (специальные умственные действия по дифференциации фонем и установлению звуковой структуры слова).
- Уточнение, расширение и обогащение лексического словаря дошкольников с ОНР.
- Формирование грамматического строя речи.
- Развитие связной речи.
- Развитие коммуникативности, успешности в общении.

Настоящая программа позволит наиболее рационально организовать работу группы для детей с ОНР, сэкономить время воспитателя и логопеда на подготовку к занятиям, обеспечить единство их требований в формировании полноценной речевой деятельности, создать предпосылки для дальнейшего всестороннего развития детей логопатов.

Объем учебного материала в рабочей программе рассчитан в соответствии с возрастными физиологическими нормативами, что позволяет избежать переутомления и дезадаптации дошкольников.

Кроме того, Программа имеет в своей основе также следующие **принципы:**

- принцип индивидуализации, учета возможностей, особенностей развития и потребностей каждого ребенка;
- принцип признания каждого ребенка полноправным участником образовательного процесса;
- принцип поддержки детской инициативы и формирования познавательных интересов каждого ребенка;
- принцип интеграции усилий специалистов;
- принцип конкретности и доступности учебного материала, соответствия требований, методов, приемов и условия образования индивидуальным и возрастным особенностям детей;
- принцип систематичности и взаимосвязи учебного материала;
- принцип постепенности подачи учебного материала;
- принцип концентрического наращивания информации в каждой из последующих возрастных групп во всех пяти образовательных областях.

Реализация принципа интеграции способствует более высоким темпам общего и речевого развития детей, более полному раскрытию творческого потенциала каждого ребенка, возможностей и способностей, заложенных в детях природой.

Основной формой работы в соответствии с рабочей программой является игровая деятельность.

Все коррекционно-развивающие занятия в соответствии с рабочей программой носят игровой характер, насыщены разнообразными играми и развивающими игровыми упражнениями.

Программа учитывает общность развития нормально развивающихся детей и детей с общим недоразвитием речи и основывается на онтогенетическом принципе, учитывая закономерности развития детской речи в норме.

1.3. Планируемые результаты освоения программы

В соответствии со Стандартом специфика дошкольного детства и системные особенности дошкольного образования делают неправомерными требования от ребенка дошкольного возраста конкретных образовательных достижений. Поэтому результаты освоения Программы представлены в виде целевых ориентиров дошкольного образования и представляют собой возрастные характеристики возможных достижений ребенка с ТНР к концу данного этапа обучения.

1.3.1. Целевые ориентиры реализации Программы (по ФАОП)

В соответствии с особенностями психофизического развития ребенка с ТНР, планируемые результаты освоения Программы предусмотрены в ряде целевых ориентиров.

К концу данного возрастного этапа ребенок:

- усваивает значения новых слов на основе знаний о предметах и явлениях окружающего мира;
- употребляет слова, обозначающие личностные характеристики, многозначные;
- умеет подбирать слова с противоположным и сходным значением;
- правильно употребляет основные грамматические формы слова;
- составляет различные виды описательных рассказов (описание, повествование, с элементами рассуждения) с соблюдением цельности и связности высказывания, составляет творческие рассказы;
- владеет простыми формами фонематического анализа.
- осознает слоговое строение слова, осуществляет слоговой анализ и синтез слов.
- правильно произносит звуки (в соответствии с онтогенезом);
- составляет рассказы по сюжетным картинкам и по серии сюжетных картинок, используя графические схемы, наглядные опоры;
- владеет предпосылками овладения грамотой;
- сопереживает персонажам художественных произведений.

Целевые ориентиры, представленные в Программе:

- ✓ не подлежат непосредственной оценке;
- ✓ не являются непосредственным основанием оценки как итогового, так и промежуточного уровня развития обучающихся с ТНР;
- ✓ не являются основанием для их формального сравнения с реальными достижениями обучающихся с ТНР;
- ✓ не являются основой объективной оценки соответствия, установленным требованиям образовательной деятельности и подготовки обучающихся;
- ✓ не являются непосредственным основанием при оценке качества образования.

Степень реального развития обозначенных целевых ориентиров и способности ребенка их проявлять к моменту перехода на следующий уровень образования могут существенно варьировать у разных обучающихся в силу различий в условиях жизни и индивидуальных особенностей развития конкретного ребенка.

1.4. Психолого-педагогическая характеристика особенностей психофизиологического развития детей с ТНР средней группы

Дошкольники с тяжелыми нарушениями речи (общим недоразвитием речи) — это дети с поражением центральной нервной системы, у которых стойкое речевое расстройство сочетается с различными особенностями психической деятельности.

Общее недоразвитие речи рассматривается как системное нарушение речевой деятельности, сложные речевые расстройства, при которых у детей нарушено формирование всех компонентов речевой системы, касающихся и звуковой, и смысловой сторон, при нормальном слухе и сохранном интеллекте (Левина Р. Е., Филичева Т. Б., Чиркина Г. В.).

Группу посещают дети шестого года жизни с тяжелыми нарушениями речи (общим недоразвитием речи II и III уровней речевого развития).

Возрастные особенности детей (от 5 до 6 лет)

Дети шестого года жизни уже могут распределять роли до начала игры и строить свое поведение, придерживаясь роли. Игровое взаимодействие сопровождается речью, соответствующей и по содержанию, и интонационно взятой роли. Речь, сопровождающая реальные отношения детей, отличается от ролевой речи.

Дети начинают осваивать социальные отношения и понимать подчиненность позиций в различных видах деятельности взрослых, одни

роли становятся для них более привлекательными, чем другие. При распределении ролей могут возникать конфликты, связанные субординацией ролевого поведения. Наблюдается организация игрового пространства, в котором выделяются смысловой «центр» и «периферия». В игре «Больница» таким центром оказывается кабинет врача, в игре Парикмахерская — зал стрижки, а зал ожидания выступает в качестве периферии игрового пространства.) Действия детей в играх становятся разнообразными.

Развивается изобразительная деятельность детей. Это возраст наиболее активного рисования. В течение года дети способны создать до двух тысяч рисунков. Рисунки могут быть самыми разными по содержанию: это и жизненные впечатления детей, и воображаемые ситуации, и иллюстрации к фильмам и книгам. Обычно рисунки представляют собой схематические изображения различных объектов, но могут отличаться оригинальностью композиционного решения, передавать статичные и динамичные отношения. Рисунки приобретают сюжетный характер; достаточно часто встречаются многократно повторяющиеся сюжеты с небольшими или, напротив, существенными изменениями. Изображение человека становится более детализированным и пропорциональным. По рисунку можно судить о половой принадлежности и эмоциональном состоянии изображенного человека.

Конструирование характеризуется умением анализировать условия, в которых протекает эта деятельность. Дети используют и называют разные детали деревянного конструктора. Могут заменить детали постройки в зависимости от имеющегося материала. Овладевают обобщенным способом обследования образца. Дети способны выделять основные части предполагаемой постройки. Конструктивная деятельность может осуществляться на основе схемы, по замыслу и по условиям. Появляется конструирование в ходе совместной деятельности. Дети могут конструировать из бумаги, складывая ее в несколько раз (два, четыре, шесть сгибаний); из природного материала.

Они осваивают два способа конструирования:

1) от природного материала к художественному образу (в этом случае ребенок «достраивает» природный материал до целостного образа, дополняя его различными деталями);

2) от художественного образа к природному материалу (в этом случае ребенок подбирает необходимый материал, для того чтобы воплотить образ).

Продолжает совершенствоваться восприятие цвета, формы и величины, строения предметов; систематизируются представления детей. Они называют не только основные цвета и их оттенки, но и промежуточные цветовые оттенки; форму прямоугольников, овалов, треугольников. Воспринимают величину объектов, легко выстраивают в ряд — по возрастанию или убыванию — до 10 различных предметов.

Однако дети могут испытывать трудности при анализе пространственного положения объектов, если сталкиваются с

несоответствием формы и их пространственного расположения. Это свидетельствует о том, что в различных ситуациях восприятие представляет для дошкольников известные сложности, особенно если они должны одновременно учитывать несколько различных и при этом противоположных признаков.

В старшем дошкольном возрасте продолжает развиваться **образное мышление**. Дети способны не только решить задачу в наглядном плане, но и совершить преобразования объекта, указать, в какой последовательности объекты вступят во взаимодействие, и т.д. Однако подобные решения окажутся правильными только в том случае, если дети будут применять адекватные мыслительные средства. Среди них можно выделить схематизированные представления, которые возникают в процессе наглядного моделирования; комплексные представления, отражающие представления детей о системе признаков, которыми могут обладать объекты, а также представления, отражающие стадии преобразования различных объектов и явлений (представления о цикличности изменений): представления о смене времен года, дня и ночи, об увеличении и уменьшении объектов результате различных воздействий, представления о развитии и т.

Кроме того, продолжают совершенствоваться обобщения, что является основой словесно логического мышления. В дошкольном возрасте у детей еще отсутствуют представления о классах объектов. Дети группируют объекты по признакам, которые могут изменяться, однако начинают формироваться операции логического сложения и умножения классов. Так, например, старшие дошкольники при группировке объектов могут учитывать два признака: цвет и форму (материал) и т.д.

Как показали исследования отечественных психологов, дети старшего дошкольного возраста способны рассуждать и давать адекватные причинные объяснения, если анализируемые отношения не выходят за пределы их наглядного опыта. Развитие воображения в этом возрасте позволяет детям сочинять достаточно оригинальные и последовательно разворачивающиеся истории.

Воображение будет активно развиваться лишь при условии проведения специальной работы по его активизации. **Продолжают развиваться устойчивость, распределение, переключаемость внимания.** Наблюдается переход от произвольного к произвольному вниманию.

Продолжает совершенствоваться речь, в том числе ее звуковая сторона. Дети могут правильно воспроизводить шипящие, свистящие и сонорные звуки. Развиваются фонематический слух, интонационная выразительность речи при чтении стихов в сюжетно- ролевой игре и в повседневной жизни.

Совершенствуется грамматический строй речи. Дети используют практически все части речи, активно занимаются словотворчеством. Богаче становится лексика: активно используются синонимы и антонимы.

Развивается связная речь. Дети могут пересказывать, рассказывать по картинке, передавая не только главное, но и детали. Достижения этого возраста характеризуются распределением ролей игровой деятельности; структурированием игрового пространства; дальнейшим развитием изобразительной деятельности, отличающейся высокой продуктивностью; применением в конструировании обобщенного способа обследования образца; усвоением обобщенных способов изображения предметов одинаковой формы. Восприятие в этом возрасте характеризуется анализом сложных форм объектов; развитие мышления сопровождается освоением мыслительных средств (схематизированные представления, комплексные представления, представления о цикличности изменений); развиваются умение обобщать, причинное мышление, воображение, произвольное внимание, речь, образ Я.

Психолого-педагогическая характеристика дошкольников с тяжелыми нарушениями речи

При первом уровне речевого развития речевые средства ребенка ограничены, активный словарь практически не сформирован и состоит из звукоподражаний, звукокомплексов, лепетных слов. Высказывания сопровождаются жестами и мимикой. Характерна многозначность употребляемых слов, когда одни и те же лепетные слова используются для обозначения разных предметов, явлений, действий. Возможна замена названий предметов названиями действий и наоборот. В активной речи преобладают корневые слова, лишённые флексий. Пассивный словарь шире активного, но тоже крайне ограничен. Практически отсутствует понимание категории числа существительных и глаголов, времени, рода, падежа. Произношение звуков носит диффузный характер. Фонематическое развитие находится в зачаточном состоянии. Ограничена способность восприятия и воспроизведения слоговой структуры слова.

Второй уровень речевого развития. Активный словарный запас расширяется за счет обиходной предметной и глагольной лексики. Возможно использование местоимений, союзов и иногда простых предлогов. В самостоятельных высказываниях ребенка уже есть простые нераспространённые предложения. При этом отмечаются грубые ошибки в употреблении грамматических конструкций, отсутствует согласование прилагательных с существительными, отмечается смешение падежных форм и т. д. Понимание обращенной речи значительно развивается, хотя пассивный словарный запас ограничен, не сформирован предметный и глагольный словарь, связанный с трудовыми действиями взрослых, растительным и животным миром. Отмечается незнание не только оттенков цветов, но и основных цветов. Типичны грубые нарушения слоговой структуры и звуконаполняемости слов. У детей выявляется недостаточность фонетической стороны речи (большое количество несформированных звуков).

Третий уровень речевого развития характеризуется наличием развернутой фразовой речи с элементами лексико-грамматического и фонетико-фонематического недоразвития. Отмечаются попытки употребления даже предложений сложных конструкций. Лексика ребенка включает все части речи. При этом может наблюдаться неточное употребление лексических значений слов. Появляются первые навыки словообразования. Ребенок образует существительные и прилагательные с уменьшительными суффиксами, глаголы движения с приставками. Отмечаются трудности при образовании прилагательных от существительных. По-прежнему отмечаются множественные аграмматизмы. Ребенок может неправильно употреблять предлоги, допускает ошибки в согласовании прилагательных и числительных с существительными. Характерно недифференцированное произношение звуков, причем замены могут быть нестойкими. Недостатки произношения могут выражаться в искажении, замене или смешении звуков. Более устойчивым становится произношение слов сложной слоговой структуры. Ребенок может повторять трех- и четырехсложные слова вслед за взрослым, но искажает их в речевом потоке. Понимание речи приближается к норме, хотя отмечается недостаточное понимание значений слов, выраженных приставками и суффиксами.

Таким образом, нарушение речевой деятельности у детей старшей логопедической группы носит многоаспектный характер, требующий выработки единой стратегии, методической и организационной преемственности в решении воспитательно-коррекционных задач.

Неосложненные формы ОНР характеризуются отсутствием дополнительных психопатологических расстройств. Речевой дефект этих детей, так же как и у всех детей с ОНР проявляется в первую очередь нарушениями речи, тугоподвижностью, установлением главным образом частных конкретных связей, неспособностью к отвлечению. Неизбежно страдают также предпосылки к интеллектуальной деятельности. Внимание характеризуется статочной произвольностью и целенаправленностью, сужением объема, трудностью сосредоточения, а так переключения.

Осложненные формы характеризуются наличием дополнительных психопатологически расстройств, отрицательно влияющих на речевую деятельность ребенка и успешность его обучения.

2. СОДЕРЖАТЕЛЬНЫЙ РАЗДЕЛ

2.1. Описание образовательной деятельности обучающихся с ТНР в соответствии с направлениями развития ребенка, представленными в образовательной области «Речевое развитие»

Работой по образовательной области «**Речевое развитие**» руководит учитель-логопед, а другие специалисты подключаются к работе и планируют образовательную деятельность в соответствии с рекомендациями учителя-логопеда.

В образовательной области "Речевое развитие" основными задачами образовательной деятельности с детьми является создание условий для:

- овладения речью как средством общения и культуры;
- обогащения активного словаря;
- развития связной, грамматически правильной диалогической и монологической речи;
- развития речевого творчества;
- развития звуковой и интонационной культуры речи, фонематического слуха;
- знакомства с книжной культурой, детской литературой;
- развития понимания на слух текстов различных жанров детской литературы; формирование звуковой аналитико-синтетической активности как предпосылки обучения грамоте;
- профилактики речевых нарушений и их системных последствий.

ФАОП ДО оставляет учителю-логопеду право выбора способа речевого развития обучающихся, в том числе с учетом особенностей реализуемых основных образовательных программ и других особенностей реализуемой образовательной деятельности, отражённых в АОП дошкольной организации.

Основное содержание образовательной деятельности «Речевое развитие» с детьми старшего дошкольного возраста (5-6 лет) по ФАОП

Ведущим направлением работы в рамках образовательной области "Речевое развитие" является формирование связной речи обучающихся с ТНР.

В этот период основное внимание уделяется стимулированию речевой активности обучающихся. У них формируется мотивационно-потребностный компонент речевой деятельности, развиваются ее когнитивные предпосылки: восприятие, внимание, память, мышление. Одной из важных задач обучения является формирование вербализованных представлений об окружающем мире, дифференцированного восприятия предметов и явлений, элементарных обобщений в сфере предметного мира. Различение, уточнение и обобщение предметных понятий становится базой для развития активной речи обучающихся. Для развития фразовой речи обучающихся проводятся занятия с использованием приемов комментированного рисования, обучения рассказыванию по литературным произведениям, по иллюстративному

материалу. Для совершенствования планирующей функции речи обучающихся учат намечать основные этапы предстоящего выполнения задания. Совместно с педагогическим работником, а затем самостоятельно детям предлагается составлять простейший словесный отчет о содержании и последовательности действий в различных видах деятельности.

Педагогический работник создаёт условия для развития коммуникативной активности обучающихся с ТНР в быту, играх и на занятиях. Для этого, в ходе специально организованных игр и в совместной деятельности, ведется формирование средств межличностного взаимодействия обучающихся.

У обучающихся активно развивается способность к использованию речи в повседневном общении, а также стимулируется использование речи в области познавательно-исследовательского, художественно-эстетического, социально-коммуникативного и других видов развития. Педагогический работник может стимулировать использование речи для познавательно-исследовательского развития обучающихся, например, отвечая на вопросы "Почему?..", "Когда?..", обращая внимание обучающихся на последовательность повседневных событий, различия и сходства, причинно-следственные связи, развивая идеи, высказанные детьми, вербально дополняя их.

В сфере приобщения обучающихся к культуре чтения литературных произведений педагогический работник читает детям книги, стихи, вспоминает содержание и обсуждает вместе с детьми прочитанное, способствуя пониманию прочитанного. Детям, которые хотят читать сами, предоставляется такая возможность.

Для формирования у обучающихся мотивации к школьному обучению, в работу по развитию речи обучающихся с ТНР включаются занятия по подготовке их к обучению грамоте. Эту работу учитель-логопед проводит, исходя из особенностей и возможностей развития обучающихся старшего дошкольного возраста с речевыми нарушениями.

2.1.1. Содержание коррекционной работы по образовательной области «Речевое развитие» *(Комплексная образовательная программа дошкольного образования для детей с тяжелыми нарушениями речи (Нищева Н.В.)*

РАЗВИТИЕ СЛОВАРЯ

Уточнить и расширить запас представлений на основе наблюдения и осмысления предметов и явлений окружающей действительности, создать достаточный запас словарных образов.

Обеспечить переход от накопленных представлений и пассивного речевого запаса к активному использованию речевых средств.

Расширить объем правильно произносимых существительных — названий предметов, объектов, их частей по всем изучаемым лексическим темам.

Учить группировать предметы по признакам их соотнесенности и на этой основе развивать понимание обобщающего значения слов, формировать доступные родовые и видовые обобщающие понятия.

Расширить глагольный словарь на основе работы по усвоению понимания действий, выраженных приставочными глаголами; работы по усвоению понимания действий, выраженных личными и возвратными глаголами.

Учить различать и выделять в словосочетаниях названия признаков предметов по их назначению и по вопросам *какой? какая? какое?* обогащать активный словарь относительными прилагательными со значением соотнесенности с продуктами питания, растениями, материалами; притяжательными прилагательными, прилагательными с ласкательным значением.

Учить сопоставлять предметы и явления и на этой основе обеспечить понимание и использование в речи слов-синонимов и слов-антонимов.

Расширить понимание значения простых предлогов и активизировать их использование в речи.

Обеспечить усвоение притяжательных местоимений, определительных местоимений, указательных наречий, количественных и порядковых числительных и их использование в экспрессивной речи.

Закрепить понятие *слово* и умение оперировать им.

ФОРМИРОВАНИЕ И СОВЕРШЕНСТВОВАНИЕ ГРАММАТИЧЕСКОГО СТРОЯ РЕЧИ

Обеспечить дальнейшее усвоение и использование в экспрессивной речи некоторых форм словоизменения: окончаний имен существительных в единственном и множественном числе в именительном падеже, в косвенных падежах без предлога и с простыми предлогами; окончаний глаголов настоящего времени, глаголов мужского и женского рода в прошедшем времени.

Обеспечить практическое усвоение некоторых способов словообразования и на этой основе использование в экспрессивной речи существительных и прилагательных с уменьшительно-ласкательными суффиксами, существительных с суффиксами *-онок, -енок, -ат, -ят*, глаголов с различными приставками.

Научить образовывать и использовать в экспрессивной речи относительные и притяжательные прилагательные.

Совершенствовать навык согласования прилагательных и числительных с существительными в роде, числе, падеже.

Совершенствовать умение составлять простые предложения по вопросам, по картинке и по демонстрации действия, распространять их однородными членами.

Сформировать умение составлять простые предложения с противительными союзами, сложносочиненные и сложноподчиненные предложения.

Сформировать понятие *предложение* и умение оперировать им, а также навык анализа простого двусоставного предложения из двух-трех слов (без предлога).

РАЗВИТИЕ ФОНЕТИКО-ФОНЕМАТИЧЕСКОЙ СИСТЕМЫ ЯЗЫКА И НАВЫКОВ ЯЗЫКОВОГО АНАЛИЗА

Развитие просодической стороны речи

Формировать правильное речевое дыхание и длительный ротовой выдох.

Закрепить навык мягкого голосоведения.

Воспитывать умеренный темп речи по подражанию педагогу и в упражнениях на координацию речи с движением.

Развивать ритмичность речи, ее интонационную выразительность, модуляцию голоса.

Коррекция произносительной стороны речи

Закрепить правильное произношение имеющихся звуков в игровой и свободной речевой деятельности.

Активизировать движения речевого аппарата, готовить его к формированию звуков всех групп.

Сформировать правильные уклады шипящих, аффрикат, йотированных и сонорных звуков, автоматизировать поставленные звуки в свободной речевой и игровой деятельности

Работа над слоговой структурой слова

Совершенствовать умение различать на слух длинные и короткие слова. Учить запоминать и воспроизводить цепочки слогов со сменой ударения и интонации, цепочек слогов с разными согласными и одинаковыми гласными; цепочек слогов со стечением согласных.

Обеспечить дальнейшее усвоение и использование в речи слов различной звукослоговой структуры.

Сформировать навыки слогового анализа и синтеза слов, состоящих из двух слогов, одного слога, трех слогов.

Закрепить понятие *слог* и умение оперировать им.

Совершенствование фонематического восприятия, навыков звукового анализа и синтеза

Совершенствовать умение различать на слух гласные звуки.

Закрепить представления о гласных и согласных звуках, их отличительных признаках. Упражнять в различении на слух гласных и согласных звуков, в подборе слов на заданные гласные и согласные звуки.

Формировать умение различать на слух согласные звуки, близкие по артикуляционным признакам в ряду звуков, слогов, слов, в предложениях, свободной игровой и речевой деятельности.

Закреплять навык выделения заданных звуков из ряда звуков, гласных из начала слова, согласных из конца и начала слова.

Совершенствовать навык анализа и синтеза открытых и закрытых слогов, слов из трех-пяти звуков (в случае, когда написание слова не расходится с его произношением).

Формировать навык различения согласных звуков по признакам: глухой — звонкий, твердый — мягкий.

Закрепить понятия *звук, гласный звук, согласный звук*.

Сформировать понятия *звонкий согласный звук, глухой согласный звук, мягкий согласный звук, твердый согласный звук*.

ОБУЧЕНИЕ ЭЛЕМЕНТАМ ГРАМОТЫ

Сформировать понятие буквы и представление о том, чем звук отличается от буквы. Познакомить с гласными буквами А, У, О, И, Ы, Э, с согласными буквами М, Н, П, Т, К

Сформировать навыки составления букв из палочек, выкладывания из шнура и мозаики, лепки из пластилина, «рисования» по тонкому слою манки и в воздухе.

Научить узнавать пройденные буквы, изображенные с недостающими элементами; находить знакомые буквы в ряду правильно и зеркально изображенных букв.

Сформировать навыки составления и чтения слияний гласных, закрытых и открытых слогов и слов с пройденными буквами, осознанного чтения коротких слов.

РАЗВИТИЕ СВЯЗНОЙ РЕЧИ И РЕЧЕВОГО ОБЩЕНИЯ

Воспитывать активное произвольное внимание к речи, совершенствовать умение вслушиваться в обращенную речь, понимать ее содержание, слышать ошибки в чужой и своей речи.

Совершенствовать умение отвечать на вопросы кратко и полно, задавать вопросы, вести диалог, выслушивать друг друга до конца.

Учить составлять рассказы-описания, а затем и загадки-описания о предметах и объектах по образцу, предложенному плану; связно рассказывать о содержании серии сюжетных картинок и сюжетной картины по предложенному педагогом или коллективно составленному плану.

Совершенствовать навык пересказа хорошо знакомых сказок и коротких текстов. Совершенствовать умение «оречевлять» игровую ситуацию и на этой основе развивать коммуникативную функцию речи.

2.2. Формы и средства организации непосредственно - образовательной деятельности

Нормативный срок освоения данной программы - один учебный год.

На занятиях, обеспечивая принцип вариативности обучения, предусматриваются следующие виды помощи со стороны учителя:

- стимулирующая
- направляющая

При отборе программного материала учитывается структура дефекта детей с ОНР.

Количество занятий распределено по периодам и рекомендациям парциальных программ развития и обучения воспитанников с общим недоразвитием речи.

Обучение в логопедической группе принято разделять на 3 периода:

- 1 период – сентябрь - ноябрь,
- 2 период- декабрь - февраль,
- 3 период - март - май.

Фронтальные логопедические занятия реализуются с 15 сентября и до 15 мая. Длительность фронтальных занятий в старшей группе – 25 минут.

Периодичность фронтальных занятий - 2 раза в неделю, распределены они следующим образом:

- 1 – занятие по развитию фонетических средств языка и подготовки к обучению грамоте,
- 2 – по развитию лексико-грамматических категорий и связной речи.

Индивидуальные занятия направлены на формирование артикуляционных укладов нарушенных звуков, их постановку, автоматизацию и развитие фонематического слуха и восприятия, уточнение и расширение словарного запаса, отработку лексико-грамматических категорий. Последовательность устранения выявленных дефектов звукопроизношения определяется индивидуально, в соответствии с речевыми особенностями каждого ребенка и индивидуальным перспективным планом. Постановка звуков осуществляется при максимальном использовании всех анализаторов.

Материал для закрепления правильного произношения звуков подбирается таким образом, чтобы он одновременно способствовал расширению и уточнению словаря, грамматически правильной речи, умению правильно строить предложения и способствовал развитию связной речи.

Индивидуальные занятия изначально планируются под нужды конкретного воспитанника и в случае болезни уплотняются за счёт объединения занятий.

Длительность индивидуальных занятий – 10-15 минут. Индивидуальные занятия с ребенком проводятся 2-3 раза в неделю (количество зависит от сложности речевого дефекта). На каждого ребенка планируется индивидуальный маршрут.

На стадии автоматизации звуков логопед может объединять детей в подгруппы из 2-3 человек, а также раз в неделю для закрепления пройденного материала по общему речевому развитию.

Названия занятий, указанные в коррекционно-тематическом планировании, носят условный характер и могут быть видоизменены. На каждом занятии в комплексе решаются как коррекционно-развивающие, так и воспитательно-образовательные задачи. Они определяются с учетом специфики различных видов деятельности, возрастных и индивидуально-типологических особенностей детей с ОНР.

При разработке планирования отдаётся предпочтение темам из ближайшего окружения. Вся деятельность носит комбинированный характер, что оправдывается недостаточной эмоционально-волевой регуляцией поведения детей и необходимостью частой сменой видов деятельности для соблюдения охранительного режима при взаимодействии с детьми.

Большая часть всех организационных форм логопедической работы проводится, согласно ФГОС, в виде коммуникативных игр, речевой гимнастики, логопедических тренингов, дидактических игр и др.

Планирование коррекционной образовательной деятельности составлено на основе «Комплексной образовательной программы дошкольного образования для детей с тяжелыми нарушениями речи (общим недоразвитием речи) с 3 до 7 лет», автор - Нищева Н.В.

2.3. Календарно-тематическое планирование образовательной деятельности учителя-логопеда в старшей группе (2023-2024 уч.г.)

№ п/п	Неделя	Дата	Лексическая тема
Сентябрь			
1	1 неделя	04.09 – 08.09.23	Диагностика. «Здравствуй, детский сад»
2	2 неделя	11.09 – 15.09.23	Диагностика. «Безопасность»
3	3 неделя	18.09 – 22.09.23	Диагностика. «Наш детский сад. Игрушки»
4	4 неделя	25.09 – 29.09.23	«Огород. Овощи»
Октябрь			
5	1 неделя	02.10 – 06.10.23	«Сад. Фрукты»
6	2 неделя	09.10 – 13.10.23	«Лес. Грибы»
7	3 неделя	16.10 – 20.10.23	«Ягоды (лесные и садовые)»
8	4 неделя	23.10 – 27.10.23	«Осень. Деревья осенью»
9	5 неделя	30.10 – 03.11.23	«Перелётные птицы»
Ноябрь			Выходные дни 04.11-06.11
10	1 неделя	06.11 – 10.11.23	«Одежда»
11	2 неделя	13.11 – 17.11.23	«Обувь. Головные уборы»

12	3 неделя	20.11 – 24.11.23	«Семья. Человек. Наше тело»
13	4 неделя	27.11 – 01.12.23	«Осень (обобщение)»
Декабрь			
14	1 неделя	04.12 – 08.12.23	«Зима. Зимние приметы»
15	2 неделя	11.12 – 15.12.23	«Зимующие птицы»
16	3 неделя	18.12 – 22.12.23	«Зимние виды спорта. Зимние забавы»
17	4 неделя	25.12 – 29.12.23	«Новогодний праздник»
Январь			Выходные дни 01.01-08.01
18	2 неделя	09.01 – 13.01.24	«Дом. Мебель»
19	3 неделя	15.01 – 19.01.24	«Электроприборы»
20	4 неделя	22.01 – 26.01.24	«Транспорт»
Февраль			Выходные дни 23.02-25.02
21	1 неделя	29.01 – 02.02.24	«Профессии на транспорте. ПДД»
22	2 неделя	05.02 – 09.02.24	«Профессии»
23	3 неделя	12.02 – 16.02.24	«Профессии. Инструменты»
24	4 неделя	19.02 – 23.02.24	«Защитники Отечества. Военные профессии»
25	5 неделя	26.02 – 01.03.24	«Рыбы (речные и аквариумные)»
Март			Выходные дни 08.03-10.03
26	1 неделя	04.03 – 07.03.24	«Весна. Женский праздник»
27	2 неделя	11.03 – 15.03.24	«Продукты»
28	3 неделя	18.03 – 22.03.24	«Посуда»
29	4 неделя	25.03 – 29.03.24	«Весна. Прилёт птиц (Жаворонки)»
Апрель			Выходные дни 28.04-30.04
30	1 неделя	01.04 – 05.04.24	«Животные холодных и жарких стран»
31	2 неделя	08.04 – 12.04.24	«Космос»
32	3 неделя	15.04 – 19.04.24	«Дикие животные»
33	4 неделя	22.04 – 27.04.24	«Домашние животные и птицы»
Май			Выходные дни 01.05, 09.05-12.05
34	5 неделя	29.04 – 03.05.24	«9 мая -День Победы»
35	2 неделя	06.05 – 10.05.24	«Насекомые»
36	3 неделя	13.05 – 17.05.24	«Цветы (полевые и садовые)»
37	4 неделя	20.05 – 24.05.24	Диагностика. «Наш город Санкт-Петербург»
38	5 неделя	27.05 – 31.05.24	Диагностика. «Здравствуй, лето»

2.4. Взаимодействие учителя-логопеда с родителями (законными представителями) обучающихся.

Все усилия учителя-логопеда по подготовке к школе и успешной интеграции обучающихся с ТНР, будут недостаточно успешными без постоянного контакта с родителями (законными представителями). Семья должна принимать активное участие в развитии ребенка, чтобы обеспечить непрерывность коррекционно-восстановительного процесса. Родители (законные представители) отрабатывают и закрепляют навыки и умения у обучающихся, сформированные учителем-логопедом. Домашние задания, предлагаемые учителем-логопедом, должны быть четко разъяснены. Это обеспечит необходимую эффективность коррекционной работы, ускорит процесс восстановления нарушенных функций у обучающихся.

2.4.1. Особенности взаимодействия учителя-логопеда с семьями дошкольников с ТНР (по ФАОП)

Формирование базового доверия к миру, к людям, к себе - ключевая задача периода развития ребенка в период дошкольного возраста.

С возрастом число близких людей увеличивается. В этих отношениях ребенок находит безопасность и признание, они вдохновляют его исследовать мир и быть открытым для нового. Значение установления и поддержки позитивных надежных отношений в контексте реализации Программы сохраняет свое значение на всех возрастных ступенях.

Процесс становления полноценной личности ребенка происходит под влиянием различных факторов, первым и важнейшим из которых является семья. Именно родители (законные представители), семья в целом, вырабатывают у обучающихся комплекс базовых социальных ценностей, ориентации, потребностей, интересов и привычек.

Взаимодействие учителя-логопеда с родителями (законными представителями) направлено на повышение педагогической культуры родителей (законных представителей). Задача учителя-логопеда - активизировать роль родителей (законных представителей) в воспитании и обучении ребенка, выработать единое и адекватное понимание проблем ребенка.

Реализация цели обеспечивает решение следующих задач:

- ✓ вовлечение родителей (законных представителей) в воспитательно-образовательный процесс;
- ✓ внедрение эффективных технологий сотрудничества с родителями (законными представителями), активизация их участия в коррекции речевого развития ребёнка.
- ✓ повышение родительской компетентности в вопросах воспитания и обучения обучающихся.

2.4.2. Содержание направлений работы с семьёй по образовательной области «Речевое развитие» (по ФАОП).

Развитие речи:

1. Изучать особенности общения взрослых с детьми в семье. Обращать внимание родителей на возможности развития коммуникативной сферы ребенка в семье и детском саду.
2. Рекомендовать родителям использовать каждую возможность для общения с ребенком, поводом для которого могут стать любые события и связанные с ними эмоциональные состояния, достижения и трудности ребенка в развитии взаимодействия с миром и др.

3. Показывать родителям ценность диалогического общения с ребенком, открывающего возможность для познания окружающего мира, обмена информацией и эмоциями. Развивать у родителей навыки общения, используя семейные ассамблеи, коммуникативные тренинги и другие формы взаимодействия. Показывать значение доброго, теплого общения с ребенком, не допускающего грубости; демонстрировать ценность и уместность как делового, так и эмоционального общения. Побуждать родителей помогать ребенку устанавливать взаимоотношения со сверстниками, младшими детьми; подсказывать, как легче решить конфликтную (спорную) ситуацию.
4. Привлекать родителей к разнообразному по содержанию и формам сотрудничеству.

Восприятие художественной литературы и фольклора

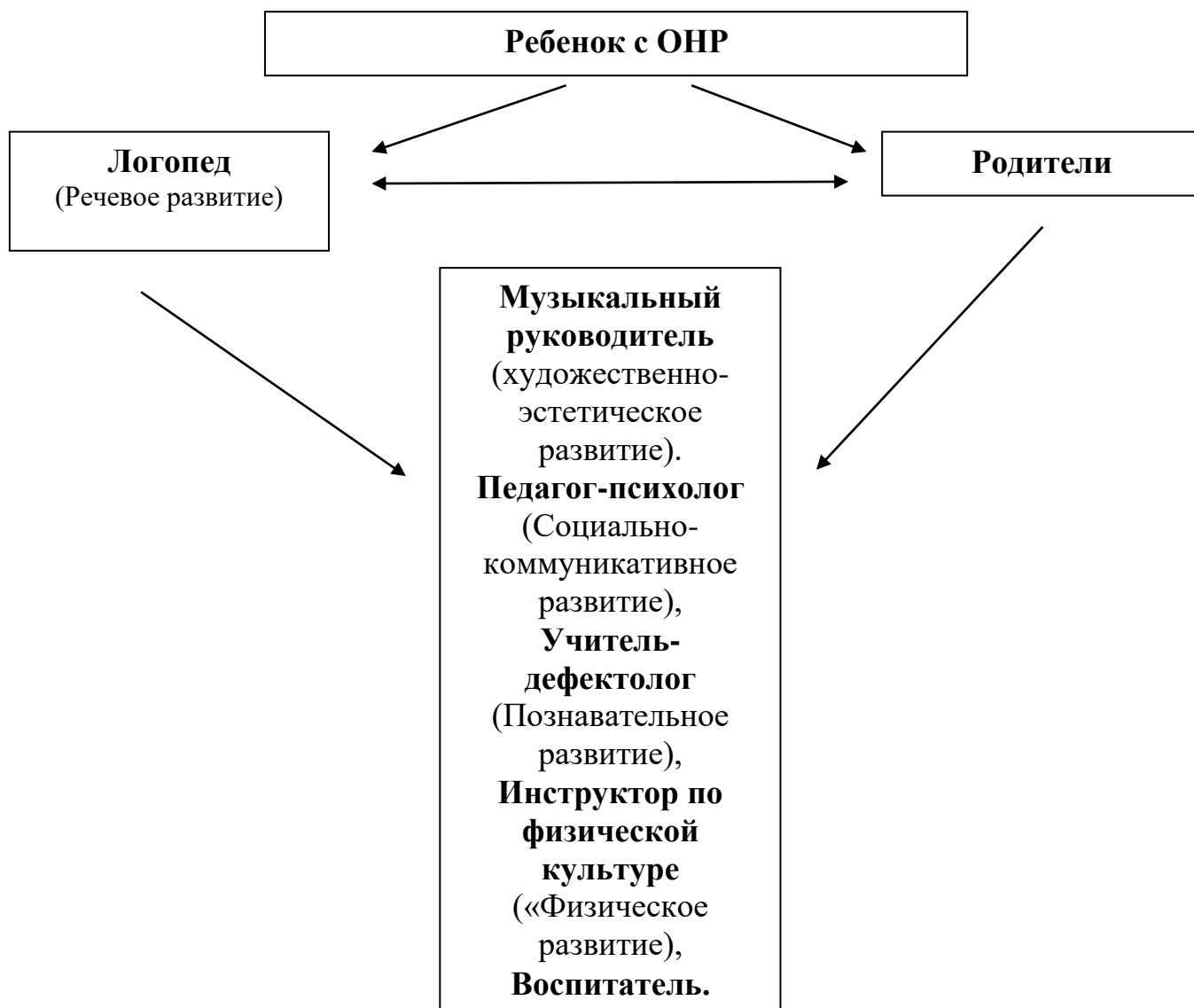
1. Показывать родителям ценность домашнего чтения, выступающего способом развития пассивного и активного словаря ребенка, словесного творчества.
2. Рекомендовать родителям произведения, определяющие круг семейного чтения в соответствии с возрастными и индивидуальными особенностями ребенка. Показывать методы и приемы ознакомления ребенка с художественной литературой.
3. Обращать внимание родителей на возможность развития интереса ребенка в ходе ознакомления с художественной литературой при организации семейных театров, вовлечения его в игровую деятельность, рисование.
4. Ориентировать родителей в выборе художественных и мультипликационных фильмов, направленных на развитие художественного вкуса ребенка.
5. Привлекать родителей к проектной деятельности (особенно на стадии оформления альбомов, газет, журналов, книг, проиллюстрированных вместе с детьми). Побуждать поддерживать детское сочинительство.

2.4.3. Планируемые результаты работы с семьёй (по ФАОП).

1. Появление интереса родителей к работе ДОУ, к воспитанию детей, улучшению детско-родительских отношений.
2. Повышение компетентности родителей в психолого-педагогических вопросах.
3. Сохранение семейных ценностей и традиций.
4. Увеличение количества обращений с вопросами к педагогу.
5. Рост удовлетворенности родителей работой педагога и ДОУ.

2.5. Взаимодействие участников образовательного процесса.

2.5.1. Модель взаимодействия субъектов коррекционно-образовательного процесса в группе для детей с общим недоразвитием речи



Эффективность коррекционно-развивающей работы в группе компенсирующей направленности во многом зависит от преемственности в работе логопеда и других специалистов. И, прежде всего, учителя-логопеда и воспитателей.

Выполнение коррекционных, развивающих и воспитательных задач, поставленных Программой, обеспечивается благодаря комплексному подходу и интеграции усилий специалистов педагогического и медицинского профилей и семей воспитанников.

Реализация принципа интеграции способствует более высоким темпам общего и речевого развития детей, более полному раскрытию творческого

потенциала каждого ребенка, возможностей и способностей, заложенных в детях природой, и предусматривает совместную работу учителя-логопеда, педагога-психолога, музыкального руководителя, воспитателей и родителей дошкольников.

Работой по образовательной области «**Речевое развитие**» руководит учитель-логопед, а другие специалисты подключаются к работе и планируют образовательную деятельность в соответствии с рекомендациями учителя-логопеда.

2.5.2. Преемственность в планировании НОД логопеда и воспитателя

Большой проблемой в реализации основных направлений содержательной работы с детьми с ОНР является осуществление конкретного взаимодействия воспитателя и логопеда, обеспечение единства их требований при выполнении основных задач программного обучения. Без этой взаимосвязи невозможно добиться необходимой коррекционной направленности образовательно-воспитательного процесса и построения «индивидуального образовательного маршрута», преодоления речевой недостаточности и трудностей социальной адаптации детей.

Основными задачами совместной коррекционной работы логопеда и воспитателя являются:

- Практическое усвоение лексических и грамматических средств языка.
- Формирование правильного произношения.
- Подготовка к обучению грамоте, овладение элементами грамоты.
- Развитие навыка связной речи.

Взаимодействие с воспитателями логопед осуществляет в разных формах. Это совместное составление перспективного планирования работы на текущий период во всех образовательных областях; обсуждение и выбор форм, методов и приемов коррекционно-развивающей работы; оснащение развивающего предметного пространства в групповом помещении; взаимопосещение и участие в интегрированной образовательной деятельности; совместное осуществление образовательной деятельности в ходе режимных моментов, еженедельные задания учителя-логопеда воспитателя. В календарных планах воспитателей в начале каждого месяца логопед указывает лексические темы на месяц, примерный лексикон по каждой изучаемой теме, основные цели и задачи коррекционной работы; перечисляет фамилии детей, коррекции развития которых воспитатели в данный отрезок времени должны уделить особое внимание в первую очередь.

Еженедельные задания логопеда воспитателю включают в себя следующие разделы:

логопедические пятиминутки;
подвижные игры и пальчиковая гимнастика;
индивидуальная работа;
рекомендации по подбору художественной литературы и иллюстративного материала.

Логопедические пятиминутки служат для логопедизации совместной деятельности воспитателя с детьми и содержат материалы по развитию лексики, грамматики, фонетики, связной речи, упражнения по закреплению или дифференциации поставленных звуков, по развитию навыков звукового и слогового анализа и синтеза, развитию фонематических представлений и неречевых психических функций, связной речи и коммуникативных навыков, то есть для повторения и закрепления материала, отработанного с детьми логопедом. Логопед не только дает рекомендации по проведению пятиминуток, но в некоторых случаях и предоставляет материалы и пособия для их проведения.

Подвижные игры, упражнения, пальчиковая гимнастика служат для развития общей и тонкой моторики, координации движений, координации речи с движением, развития подражательности и творческих способностей. Они могут быть использованы воспитателями в качестве физкультминуток в организованной образовательной деятельности, подвижных игр на прогулке или в свободное время во второй половине дня. Они тоже обязательно выдерживаются в рамках изучаемой лексической темы. Именно в играх и игровых заданиях наиболее успешно раскрывается эмоциональное отношение ребенка к значению слова.

Планируя индивидуальную работу воспитателей с детьми, логопед рекомендует им занятия с двумя-тремя детьми в день по тем разделам программы, при усвоении которых эти дети испытывают наибольшие затруднения. Важно, чтобы в течение недели каждый ребенок хотя бы по одному разу позанимался с воспитателями индивидуально. Прежде всего, логопеды рекомендуют индивидуальную работу по автоматизации и дифференциации звуков.

Зная, какие трудности испытывают воспитатели при подборе наглядно-дидактических и литературных материалов, как сложно им учесть особенности общего и речевого развития детей с речевой патологией, логопед как правило, составляет примерный перечень художественной литературы и иллюстративного материала, рекомендуемых для каждой недели работы.

Вместе с тем функции воспитателя и логопеда должны быть достаточно четко определены и разграничены:

Совместная коррекционная деятельность логопеда и воспитателя.

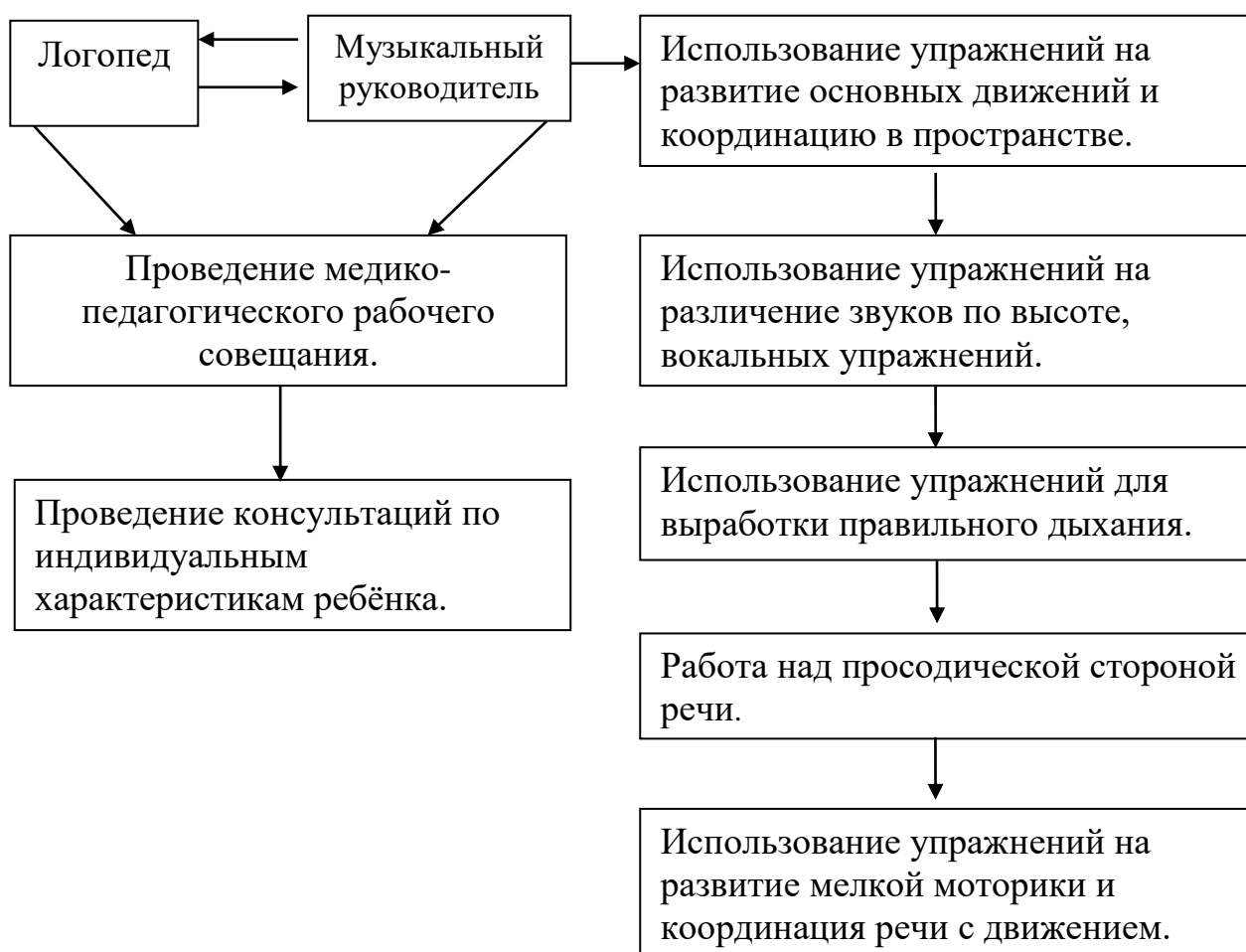
Учитель-логопед	Воспитатель
1. Создание условий для проявления речевой активности и подражательности, преодоления речевого негативизма	1.Создание обстановки эмоционального благополучия детей в группе.
2. Обследование речи детей, психических процессов, связанных с речью, двигательных навыков.	2. Обследование общего развития детей, состояния их знаний и навыков по программе, предшествующей возрастной группы
3. Заполнение речевой карты, изучение результатов обследования и определение уровня речевого развития ребенка.	3. Заполнение протокола обследования, изучение результатов его с целью перспективного планирования коррекционной работы.
4. Обсуждение результатов обследования	4. Составление психолого-педагогической характеристики группы в целом.
5. Развитие слухового внимания детей и сознательного восприятия речи.	5. Воспитание общего и речевого поведения детей, включая работу по развитию слухового внимания.
6. Развитие зрительной, слуховой, вербальной памяти.	6. Расширение кругозора детей.
7. Активизация словарного запаса, формирование обобщающих понятий	7. Уточнение имеющегося словаря детей, расширение пассивного словарного запаса, его активизация по лексико-тематическим циклам
8. Обучение детей процессам анализа, синтеза, сравнения предметов по их составным частям, признакам, действиям.	8. Развитие представлений детей о времени и пространстве, форме, величине и цвете предметов (сенсорное воспитание).
9. Развитие подвижности речевого аппарата, речевого дыхания и на этой основе работа по коррекции звукопроизношения.	9. Развитие общей, мелкой и артикуляционной моторики у детей.
10. Развитие фонематического восприятия детей.	10. Подготовка детей к предстоящему логопедическому занятию, включая выполнение заданий и рекомендаций логопеда.
11. Обучение детей процессам звуко-слогового анализа и синтеза слов, анализа предложений.	11. Закрепление речевых навыков, усвоенных детьми на логопедических занятиях.
12. Развитие восприятия ритмико-	12. Развитие памяти детей путем

слоговой структуры слова.	заучивания речевого материала разного вида.
13. Совершенствование навыков словоизменения и словообразования.	13. Закрепление навыков словообразования в различных играх и упражнениях.

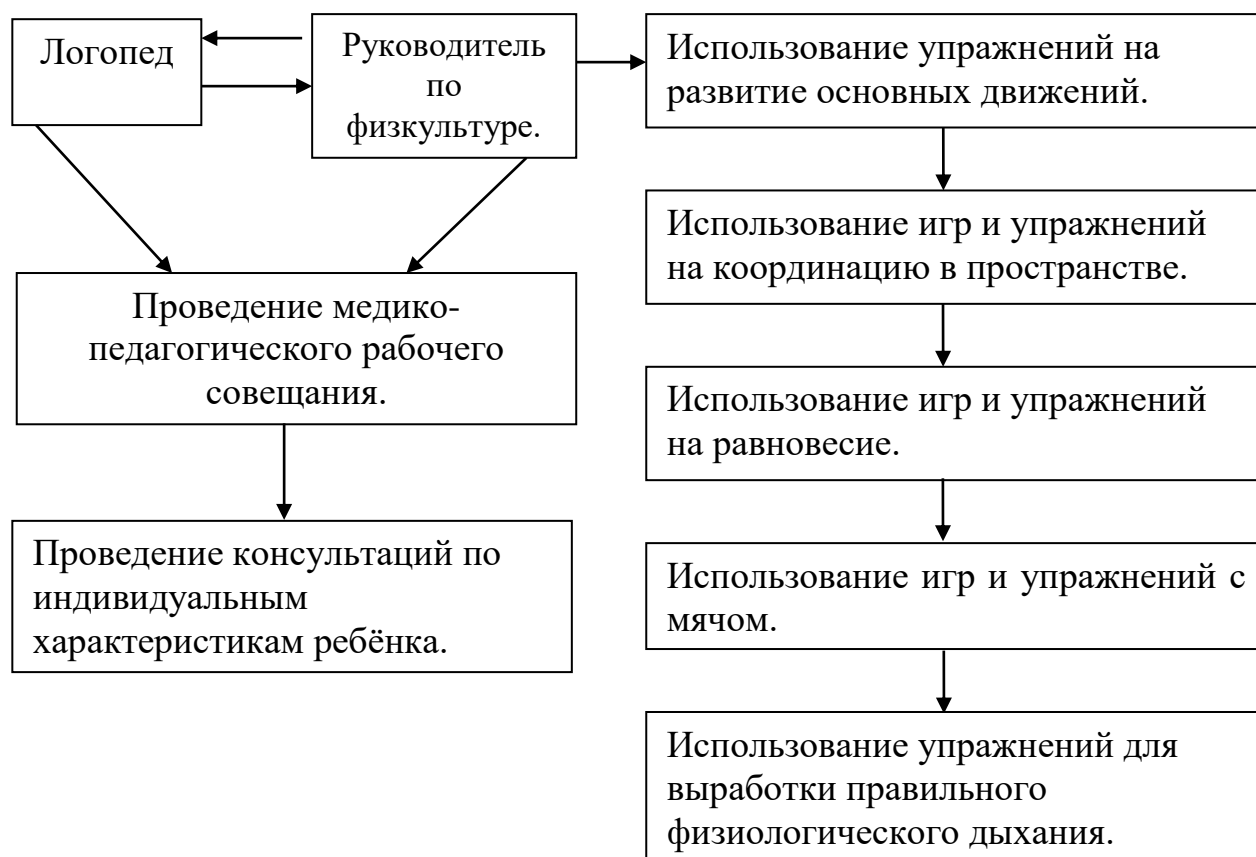
После занятия с группой и индивидуально учитель–логопед записывает задание для воспитателя, касаемо тех детей, которые недостаточно хорошо усвоили материал и нуждаются в его дублировании или закреплении. Задания по итогам индивидуальных занятий заключается в дальнейшей автоматизации речевого материала, отработанного с логопедом.

Учитель-логопед ведёт тетрадь по его взаимодействию с воспитателями.

2.5.3. Система взаимодействия логопеда и музыкального руководителя по созданию условий для коррекции и компенсации речевой патологии



2.5.4. Система взаимодействия логопеда и руководителя по физкультуре по созданию условий для коррекции и компенсации речевой патологии



2.6. Специальные условия для получения образования детьми с тяжелыми нарушениями речи (по ФАОП).

Специальными условиями получения образования детьми с тяжелыми нарушениями речи можно считать создание предметно-пространственной развивающей образовательной среды, учитывающей особенности обучающихся с ТНР; использование специальных дидактических пособий, технологий, методики других средств обучения (в том числе инновационных и информационных), разрабатываемых образовательной организацией; реализацию комплексного взаимодействия, творческого и профессионального потенциала специалистов; **проведение групповых и индивидуальных коррекционных занятий с учителем-логопедом (не реже 2-х раз в неделю)**; обеспечение эффективного планирования и реализации в организации образовательной деятельности, самостоятельной деятельности обучающихся с ТНР, режимных моментов с использованием вариативных форм работы, обусловленных учетом структуры дефекта обучающихся с тяжелыми нарушениями речи.

Такой системный подход к пониманию специальных условий образования, обеспечивающих эффективность коррекционно-развивающей работы с детьми, имеющими тяжелые нарушения речи, позволит оптимально решить задачи их обучения и воспитания в дошкольном возрасте.

Коррекционно-развивающая работа с детьми с ТНР основывается на результатах комплексного всестороннего **обследования** каждого ребенка.

Обследование строится с учетом следующих принципов:

1. Принцип комплексного изучения ребенка с тяжелыми нарушениями речи, позволяющий обеспечить всестороннюю оценку особенностей его развития. Реализация данного принципа осуществляется в трех направлениях:

✓ анализ первичных данных, содержащих информацию об условиях воспитания ребенка, особенностях раннего речевого и психического развития ребенка; изучение медицинской документации, отражающей данные о неврологическом статусе таких обучающихся, их соматическом и психическом развитии, состоянии слуховой функции, получаемом лечении и его эффективности;

✓ психолого-педагогическое изучение обучающихся, оценивающее соответствие его интеллектуальных, эмоциональных, деятельностных и других возможностей показателям и нормативам возраста, требованиям образовательной программы;

✓ специально организованное логопедическое обследование обучающихся, предусматривающее определение состояния всех компонентов языковой системы в условиях спонтанной и организованной коммуникации.

2. Принцип учета возрастных особенностей обучающихся, ориентирующий на подбор и использование в процессе обследования таких методов, приемов, форм работы и лексического материала, которые соответствуют разным возрастным возможностям обучающихся.

3. Принцип динамического изучения обучающихся, позволяющий оценивать не отдельные, разрозненные патологические проявления, а общие тенденции нарушения речезыкового развития и компенсаторные возможности обучающихся.

4. Принцип качественного системного анализа результатов изучения ребенка, позволяющий отграничить физиологически обоснованные несовершенства речи, выявить характер речевых нарушений у обучающихся разных возрастных и этиопатогенетических групп и, соответственно с этим, определить адекватные пути и направления коррекционно-развивающей работы для устранения недостатков речевого развития обучающихся дошкольного возраста.

2.7. Содержание дифференциальной диагностики речевых и неречевых функций обучающихся с тяжелыми нарушениями речи (по ФАОП)

Мониторинг логопедической работы обеспечивает комплексный и дифференцированный подход к оценке промежуточных и итоговых результатов освоения программы средней группы, позволяет осуществлять оценку динамики достижений в коррекции нарушений речевого развития детей.

Логопедическое обследование в старшей группе проводится 2 раза: 1-15 сентября - входное, 15-30 мая – итоговое.

Проведению дифференциальной диагностики предшествует предварительный сбор и анализ совокупных данных о развитии ребенка.

С целью уточнения сведений о характере доречевого, раннего речевого (в условиях овладения родной речью), психического и физического развития проводится предварительная беседа с родителями (законными представителями) ребенка.

При непосредственном контакте учителя-логопеда с ребенком обследование начинается с ознакомительной беседы, целью которой является не только установление положительного эмоционального контакта, но и определение степени его готовности к участию в речевой коммуникации, умения адекватно воспринимать вопросы, давать на них ответы (однословные или развернутые), выполнять устные инструкции, осуществлять деятельность в соответствии с возрастными и программными требованиями.

Содержание полной программы обследования ребенка формируется учителем-логопедом в соответствии с конкретными профессиональными целями и задачами, с опорой на обоснованное привлечение методических пособий и дидактических материалов. Беседа с ребёнком позволяет составить представление о возможностях диалогической и монологической речи, о характере владения грамматическими конструкциями, вариативности в использовании словарного запаса, об общем звучании голоса, тембре, интонированности, темпо-ритмической организации речи ребенка, наличии или отсутствии у него ярко выраженных затруднений в звуковом оформлении речевого высказывания. Содержание беседы определяется национальными, этнокультурными особенностями, познавательными, языковыми возможностями и интересами ребенка. Беседа может организовываться на лексических темах: "Моя семья", "Любимые игрушки", "Отдых летом", "Домашние питомцы", "Мои увлечения", "Любимые книги", "Любимые мультфильмы", "Игры". Образцы речевых высказываний ребенка, полученных в ходе вступительной беседы, фиксируются.

Обследование словарного запаса

Содержание данного раздела направлено на выявление качественных параметров состояния лексического строя родного языка обучающихся с

ТНР. Характер и содержание предъявляемых ребенку заданий определяются возрастом ребенка и его речевыми возможностями и включают обследование навыков понимания, употребления слов в разных ситуациях и видах деятельности. В качестве приемов обследования можно использовать показ и называние картинок с изображением предметов, действий, объектов с ярко выраженными признаками; предметов и их частей; частей тела человека, животных, птиц; профессий и соответствующих атрибутов; животных, птиц и их детенышей; действий, обозначающих эмоциональные реакции, явления природы, подбор антонимов и синонимов, объяснение значений слов, дополнение предложений нужным по смыслу словом.

Обследование грамматического строя языка

Обследование состояния грамматического строя языка направлено на определение возможностей ребенка с ТНР адекватно понимать и реализовывать в речи различные типы грамматических отношений. В связи с этим детям предлагаются задания, связанные с пониманием простых и сложных предлогов, употреблением разных категориальных форм, словообразованием разных частей речи, построением предложений разных конструкций. В заданиях можно использовать такие приемы, как составление фразы с опорой на вопрос, на демонстрацию действий, по картине, серии картин, по опорным словам, по слову, заданному в определенной форме, преобразование деформированного предложения.

Обследование связной речи

Обследование состояния связной речи ребенка с ТНР включает в себя несколько направлений. Одно из них - изучение навыков ведения диалога - реализуется в самом начале обследования, в процессе так называемой вступительной беседы. Для определения степени сформированности монологической речи предлагаются задания, направленные на составление ребенком различных видов рассказов: повествовательного, описательного, творческого. Важным критерием оценки связной речи является возможность составления рассказа на родном языке, умение выстроить сюжетную линию, передать все важные части композиции, первостепенные и второстепенные детали рассказа, богатство и разнообразие используемых при рассказывании языковых средств, возможность составления и реализации монологических высказываний с опорой (на наводящие вопросы, картинный материал) и без таковой. Детские рассказы анализируются также по параметрам наличия или отсутствия фактов пропуска частей повествования, членов предложения, использования сложных или простых предложений, принятия помощи педагогического работника, наличие в рассказе прямой речи, литературных оборотов, адекватность использования лексико-грамматических средств языка и правильность фонетического оформления речи в процессе рассказывания.

Обследование фонетических и фонематических процессов

Ознакомительная беседа с ребенком дает первичное впечатление об особенностях произношения им звуков родного языка. Для чего необходимо предъявить ряд специальных заданий, предварительно убедившись, что инструкции к ним и лексический материал понятны ребенку с ТНР. Звуковой состав слов, соответствующих этим картинкам, самый разнообразный: разное количество слогов, со стечением согласных и без него, с разными звуками. Проверяется, как ребенок произносит звук изолированно, в составе слогов (прямых, обратных, со стечением согласных), в словах, в которых проверяемый звук находится в разных позициях (в начале, середине, конце слова), в предложении, в текстах. Для выяснения степени овладения детьми слоговой структурой слов отбираются предметные и сюжетные картинки по тематическим циклам, хорошо знакомые ребенку, например, обозначающие различные виды профессий и действий, с ними связанных. Обследование включает как отраженное произнесение ребенком слов и их сочетаний, так и самостоятельное. Особое внимание при этом обращается на неоднократное воспроизведение слов и предложений в разном речевом контексте. При обследовании фонетических процессов используются разнообразные методические приемы: самостоятельное называние лексического материала, сопряженное и отраженное проговаривание, называние с опорой на наглядно-демонстрационный материал. Результаты обследования фиксируют характер нарушения звукопроизношения: замены звуков, пропуски, искажение произношения, смешение, нестойкое произношение звуков, характер нарушений звуко-слоговой организации слова. Обследование фонематических процессов ребенка с нарушениями речи проводится общепринятыми приемами, направленными на выявление возможностей дифференциации на слух фонем родного языка с возможным применением адаптированных информационных технологий. В рамках логопедического обследования изучению подлежит степень сформированности всех компонентов языка, а также операций языкового анализа и синтеза: выделение первого гласного звука в слове, стоящего под ударением, первого согласного звука в слове, последнего согласного звука в слове, гласного звука в положении после согласного, определением количества гласных звуков в сочетаниях, количества звуков в односложных словах и их последовательности.

В процессе комплексного обследования изучается состояние пространственно-зрительных ориентировок и моторно-графических навыков.

2.8. Осуществление квалифицированной коррекции нарушений речезыкового развития обучающихся с ТНР (по ФАОП).

Обучение обучающихся с ТНР, не владеющих фразовой речью (первым уровнем речевого развития), предусматривает развитие понимания речи и развитие активной подражательной речевой деятельности. В рамках первого направления работы учить по инструкции узнавать и показывать предметы, действия, признаки, понимать обобщающее значение слова, дифференцированно воспринимать вопросы "кто?", "куда?", "откуда?", понимать обращение к одному и нескольким лицам, грамматические категории числа существительных, глаголов, угадывать предметы по их описанию, определять элементарные причинно-следственные связи. В рамках второго направления работы происходит развитие активной подражательной речевой деятельности (в любом фонетическом оформлении называть родителей (законных представителей), близких родственников, подражать крикам животных и птиц, звукам окружающего мира, музыкальным инструментам; отдавать приказы - на, иди. Составлять первые предложения из аморфных слов-корней, преобразовывать глаголы повелительного наклонения в глаголы настоящего времени единственного числа, составлять предложения по модели: кто? что делает? Кто? Что делает? Что? (например: Тата (мама, папа) спит; Тата, мой ушки, ноги. Тата моет уши, ноги.). Одновременно проводятся упражнения по развитию памяти, внимания, логического мышления (запоминание 2-4 предметов, угадывание убранного или добавленного предмета, запоминание и подбор картинок 2-3-4 частей). По результатам коррекционной работы на этом этапе формирования речевого развития обучающиеся учатся соотносить предметы и действия с их словесным обозначением, понимать обобщающее значение слов. Активный и пассивный словарь должен состоять из названий предметов, которые ребенок часто видит; действий, которые совершает сам или окружающие, некоторых своих состояний (холодно, тепло). У обучающихся появляется потребность общаться с помощью элементарных двух-трехсловных предложений. Словесная деятельность может проявляться в любых речезвуковых выражениях без коррекции их фонетического оформления. На протяжении всего времени обучения коррекционно-развивающая работа предусматривает побуждение ребенка к выполнению заданий, направленных на развитие процессов восприятия (зрительного, пространственного, тактильного и проч.), внимания, памяти, мыслительных операций, оптико-пространственных ориентировок. В содержание коррекционно-развивающей работы включаются развитие и совершенствование моторно-двигательных навыков, профилактика нарушений эмоционально-волевой сферы.

Обучение обучающихся с начатками фразовой речи (со вторым уровнем речевого развития) предполагает несколько направлений:

1) развитие понимания речи, включающее формирование умения вслушиваться в обращенную речь, выделять названия предметов, действий и некоторых признаков; формирование понимания обобщающего значения слов; подготовка к восприятию диалогической и монологической речи;

2) активизация речевой деятельности и развитие лексико-грамматических средств языка. Обучение называнию 1-3-сложных слов (кот, муха, молоко), учить первоначальным навыкам словоизменения, затем - словообразования (число существительных, наклонение и число глаголов, притяжательные местоимения "мой - моя" существительные с уменьшительно-ласкательными суффиксами типа "домик, шубка", категории падежа существительных);

3) развитие самостоятельной фразовой речи - усвоение моделей простых предложений: существительное плюс согласованный глагол в повелительном наклонении, существительное плюс согласованный глагол в изъявительном наклонении единственного числа настоящего времени, существительное плюс согласованный глагол в изъявительном наклонении единственного числа настоящего времени плюс существительное в косвенном падеже (типа "Вова, спи", "Толя спит", "Оля пьет сок"); усвоение простых предлогов - на, под, в, из. Объединение простых предложений в короткие рассказы. Закрепление навыков составления предложений по демонстрации действия с опорой на вопросы. Заучивание коротких двустиший и потешек. Допускается любое доступное ребенку фонетическое оформление самостоятельных высказываний, с фиксацией его внимания на правильности звучания грамматически значимых элементов (окончаний, суффиксов);

4) развитие произносительной стороны речи - учить различать речевые и неречевые звуки, определять источник, силу и направленность звука. Уточнять правильность произношения звуков, имеющих у ребенка. Автоматизировать поставленные звуки на уровне слогов слов предложений, формировать правильную звукослоговую структуру слова. Учить различать и четко воспроизводить слоговые сочетания из сохранных звуков с разным ударением, силой голоса и интонацией. Воспроизводить слоги со стечением согласных. Работа над слоговой структурой слов завершается усвоением ритмико-слогового рисунка двухсложных и трехсложных слов. Допустимы нарушения звукопроизношения.

Коррекционно-развивающая работа с детьми включает в себя направления, связанные с развитием и гармонизацией личности ребенка с ТНР, формированием морально-нравственных, волевых, эстетических и гуманистических качеств. Системный подход к преодолению речевого нарушения предусматривает комплексную коррекционно-развивающую работу, объединяющую аспекты речезыковой работы с целенаправленным формированием психофизиологических возможностей ребенка с ТНР, а именно, процессов внимания, памяти, восприятия, мышления, моторно-двигательных и оптико-пространственных функций соответственно возрастным ориентирам и персонализированным возможностям обучающихся с ТНР.

К концу данного этапа обучения предполагается, что ребёнок с ТНР овладел простой фразой, согласовывает основные члены предложения,

понимает и использует простые предлоги, некоторые категории падежа, числа, времени и рода, понимает некоторые грамматические формы слов, несложные рассказы, короткие сказки.

Обучение обучающихся с развернутой фразовой речью с элементами лексико-грамматического недоразвития (третьим уровнем речевого развития) предусматривает:

1. Совершенствование понимания речи (умение вслушиваться в обращенную речь, дифференцированно воспринимать названия предметов, действий признаков; понимание более тонких значений обобщающих слов в целях готовности к овладению монологической и диалогической речью).

2. Развитие умения дифференцировать на слух оппозиционные звуки речи: свистящие - шипящие, звонкие - глухие, твердые - мягкие, сонорные.

3. Закрепление навыков звукового анализа и синтеза (анализ и синтез простого слога без стечения согласных, выделение начального гласного или согласного звука в слове, анализ и синтез слогов со стечением согласных, выделение конечного согласного или гласного звука в слове, деление слова на слоги, анализ и синтез 2-3-сложных слов).

4. Обучение элементам грамоты. Знакомство с буквами, соответствующими правильно произносимым звукам. Обучение элементам звуко-буквенного анализа и синтеза при работе со схемами слога и слова. Чтение и печатание отдельных слогов, слов и коротких предложений. Подготовка к овладению элементарными навыками письма и чтения включает в себя закрепление понятий "звук", "слог", "слово", "предложение", "рассказ"; анализ и синтез звуко-слоговых и звуко-буквенных структур.

5. Развитие лексико-грамматических средств языка. Этот раздел включает не только увеличение количественных, но прежде всего качественных показателей: расширение значений слов; формирование семантической структуры слова; введение новых слов и словосочетаний в самостоятельную речь существительных с уменьшительным и увеличительным значением (бусинка, голосок - голосище); с противоположным значением (грубость - вежливость; жадность - щедрость). Умение объяснять переносное значение слов (золотые руки, острый язык, долг платежом красен, бить баклуши). Подбирать существительные к прилагательным (острый -нож, соус, бритва, приправа; темный (ая) - платок, ночь, пальто; образовывать от названий действия названия предметов (блестеть - блеск, трещать - треск, шуметь -шум; объяснять логические связи (Оля провожала Таню -кто приезжал?), подбирать синонимы (смелый - храбрый).

Закрепление произношения многосложных слов с различными вариантами стечения согласных звуков. Использование этих слов в самостоятельной речи: птичница, проволока, регулировщик регулирует уличное движение, экскаваторщик, экскаваторщик работает на экскаваторе.

3. ОРГАНИЗАЦИОННЫЙ РАЗДЕЛ

Организационное обеспечение образования обучающихся с ТНР базируется на нормативно-правовой основе, которая определяет специальные условия дошкольного образования обучающихся этой категории. Создание этих условий должно обеспечить реализацию образовательных прав самого ребенка на получение соответствующего его возможностям образования.

3.1. Организация развивающей предметно-пространственной среды.

Предметно-пространственная развивающая образовательная среда (далее - ППРОС) в ДОО должна обеспечивать реализацию АОП ДО для обучающихся с ТНР, разработанную в соответствии с ФАОП ДО.

ППРОС ДОО создается педагогическим работником для развития индивидуальности каждого ребенка с учетом его возможностей, уровня активности и интересов, поддерживая формирование его индивидуальной траектории развития.

3.1.1. Организация ППРОС на основе «Комплексной образовательной программы дошкольного образования для детей с тяжелыми нарушениями речи (общим недоразвитием речи) с 3 до 7 лет», автор - Нищева Н.В.

В логопедическом кабинете при организации развивающей среды нужно создать и наполнить необходимым оборудованием центры, отражающие развитие всех сторон речевой деятельности: словаря, грамматического строя речи, фонематического восприятия и навыков языкового анализа, связной речи и речевого общения. Картотеки словесных и настольно-печатных для автоматизации и дифференциации звуков должны содержать по несколько десятков разнообразных игр. Центры с пособиями для развития всех видов моторики (артикуляционной, тонкой, ручной, общей) должны иметь место в кабинете логопеда.

В этой возрастной группе можно практически полностью заменять оборудование во всех центрах еженедельно, оставляя небольшую часть материалов, игр и пособий для закрепления пройденного.

Организуя предметно-пространственную развивающую среду в старшей группе, педагоги должны руководствоваться возрастными и психологическими особенностями старших дошкольников с общим недоразвитием речи. Прежде всего, следует учесть, что старший дошкольный возраст является сензитивным периодом развития речи. Л. С. Выготский отмечал, что в этом возрасте происходит соединение речи с мышлением. Речь постепенно превращается в важнейший инструмент мышления.

В 5 лет происходит заметное изменение памяти (Немов Р. С.). У детей впервые появляются действия, связанные с намерением что-то

запомнить. В связи с этим важно стимулировать повторение как основу запоминания, активно использовать различные мнемотехнические средства, символы, схемы.

Ребенка шестого года жизни следует учить рассматривать и сравнивать предметы, воспринимаемые посредством всех органов чувств; находить в них общее и различное; учить объединять предметы по общим признакам. Так, совершенствование чувственного опыта приобретает особое значение: оно способствует улучшению восприятия, стимулирует и развитие мышления, и развитие речи.

Развивающая предметно-пространственная среда в кабинете учителя-логопеда

Логопедический кабинет	
Оснащен в соответствии с видами деятельности детей	<p>Зона методического и дидактического обеспечения, технических средств: МФУ</p> <p>Материалы для диагностики речевых нарушений</p> <p>Дидактические игры и пособия для развития и формирования фонематического слуха</p> <p>Дидактические игры и пособия для коррекции звукопроизношения</p> <p>Дидактические игры и пособия для развития и формирования лексико-грамматического строя речи</p> <p>Дидактические игры и пособия для развития и формирования связной речи</p> <p>Дидактические игры и пособия для развития и формирования мелкой моторики рук</p> <p>Дидактические игры и пособия для развития и формирования неречевых психических процессов</p> <p>Методическая справочная литература по логопедии</p> <p>Оборудованная зона индивидуальной коррекции речи: логопедический стол с зеркалом расположен возле окна и имеет специальное освещение, стол для индивидуальной работы с ребёнком.</p> <p>Оборудованная зона подгрупповых взаимодействий:</p> <p>Многофункциональное полотно, детский стол со стульями</p> <p>Рабочая зона учителя-логопеда</p> <p>Зона игрового пространства</p>
Раздевалка	

информация для родителей	Информационный уголок Наглядно – демонстрационный материал для родителей
--------------------------	---

3.2. График рабочего времени учителя-логопеда

Понедельник	
9.00-9.10	Совместная деятельность в НОД по лепке/аппликации
9.10-9.35	Индивидуальная работа с детьми, участие в режимных моментах
9.35-9.45	Совместная деятельность в НОД по музыкальному воспитанию
9.45-12.30	Индивидуальная работа с детьми, участие в режимных моментах
12.30-13.00	Беседа с воспитателями по организации коррекционно-развивающей работы, оформление документации
Вторник	
9.00-9.35	Индивидуальная работа с детьми, участие в режимных моментах
9.35-10.00 10.00-10.10	Подгрупповое логопедическое занятие с детьми 1 подгруппы Участие в режимных моментах
10.10-10.35	Подгрупповое логопедическое занятие с детьми 2 подгруппы
10.35-12.30	Индивидуальная работа с детьми, участие в режимных моментах
12.30-13.00	Беседа с воспитателями по организации коррекционно-развивающей работы, оформление документации
Среда	
9.00-9.10	Совместная деятельность в НОД по ФЭМП
9.10-10.10	Индивидуальная работа с детьми, участие в режимных моментах
10.10-10.20	Совместная деятельность в НОД по музыке
10.20-12.30	Индивидуальная работа с детьми, участие в режимных моментах
12.30-13.00	Беседа с воспитателями по организации коррекционно-развивающей работы, оформление документации
Четверг	
9.00-9.25	Подгрупповое логопедическое занятие с детьми 1 подгруппы
9.25-9.35	Участие в режимных моментах
9.35-10.00	Подгрупповое логопедическое занятие с детьми 2 подгруппы
10.00-12.30	Индивидуальная работа с детьми, участие в режимных моментах
12.30-13.00	Беседа с воспитателями по организации коррекционно-

	развивающей работы, оформление документации
Пятница	
9.00-9.10	Совместная деятельность в НОД по рисованию
9.10-12.30	Индивидуальная работа с детьми, участие в режимных моментах
12.30-13.00	Беседа с воспитателями по организации коррекционно-развивающей работы, оформление документации

Перерыв между подгрупповым (групповым) и индивидуальным занятием не менее 10 минут.

Индивидуальные занятия изначально планируются под нужды конкретного воспитанника в соответствии с результатами диагностики (по разделам речевой карты).

3.3. Литература (Перечень пособий к образовательной программе)

1. *Боровцова Л.А.* Документация учителя-логопеда ДОУ. – М.: ТЦ Сфера, 2008.
2. *Губанова Н. Ф.* Игровая деятельность в детском саду. — М.: Мозаика-Синтез, 2006-2010.
3. *Волкова Г.А.* Методика психолого-логопедического обследования детей с нарушениями речи. Вопросы дифференциальной диагностики. — СПб., 2008.
4. *Кислова Т.Р.* «По дороге к азбуке»: Методические рекомендации. – М.: Баласс, 2007.
5. *Коноваленко В.В., Коноваленко С.В.* Фронтальные логопедические занятия в старшей группе для детей с общим недоразвитием речи. – М.: Гном-Пресс, 1999.
6. «Коррекционно-педагогическая работа в ДОУ для детей с нарушением речи» / под ред. Гаркуши Ю.Ф. – М., 2002.
7. *Курдвановская Н.В.* Планирование работы логопеда с детьми 5-7 лет. – М.: ТЦ Сфера, 2007.
8. *Лопатина Л.В., Серебрякова Н.В.* «Логопедическая работа в группах дошкольников со стёртой формой дизартрии». – СПб.: Образование, 1994г.
9. *Максаков А. И.* Воспитание звуковой культуры речи дошкольников, – М.; Мозаика-Синтез, 2005-2010.
10. *Максаков А. И.* Правильно ли говорит ваш ребенок. – М.; Мозаика-Синтез. 2005-2010.
11. *Миронова С.А.* «Логопедическая работа в дошкольных учреждениях и группах для детей с нарушениями речи». – М., Профессиональное образование, 1993.
12. *Нищева Н.В.* Картотеки подвижных игр, упражнений, пальчиковой гимнастики — СПб., ДЕТСТВО-ПРЕСС, 2017.

13. Нищева Н.В., Верещагина Н.В. Моделирование адатированной образовательной программы дошкольного образования (АОП ДО) и рабочих программ специалистов в соответствии с ФОП ДО и ФАОП ДО. — СПб., ДЕТСТВО-ПРЕСС, 2023.
14. Нищева Н.В. Обучение грамоте детей дошкольного возраста. Парциальная программа. — СПб., ДЕТСТВО-ПРЕСС, 2018.
15. Нищева Н.В. Современная система коррекционной работы в группе компенсирующей направленности для детей с нарушениями речи с 3 до 7 лет. - СПб., ДЕТСТВО-ПРЕСС, 2017.
16. Нищева Н.В. Планирование коррекционной и образовательной деятельности в группе компенсирующей направленности ДОО для детей с ТНР в соответствии с ФАОП ДО. — СПб., ДЕТСТВО-ПРЕСС, 2023.
17. Пензулаева Л. И. Оздоровительная гимнастика для детей 3-7 лет. — М.: Мозаика-Синтез, 2009-2010.
18. «Преодоление ОНР у дошкольников» / под ред. Волосовец Т.В. – М.: Творческий центр, 2007.
19. Степанова О.А. «Организация логопедической работы в ДОУ». – М.: Творческий центр, 2003.
20. Физкульт-привет в минутках и паузах. Сборник физических упражнений для дошкольников и школьников: Учебно-методическое пособие. – СПб.: «Детство пресс», - 2004.
21. Филичева Т.Б., Чиркина Г.В. «Коррекционное обучение и воспитание детей 5-летнего возраста с общим недоразвитием речи». – М., 1991.
22. Филичева Т.Б., Чиркина Г.В. «Подготовка к школе детей с общим недоразвитием речи в условиях специального детского сада». Первый год обучения и второй год обучения. – М.: Альфа, 1993.
23. Филичева Т.Б., Чиркина Г.В. «Устранение общего недоразвития речи у детей дошкольного возраста»: Практическое пособие. - М.: Айрис-пресс, 2004.

3.5. Приложение:

1. Календарно планирование коррекционно-развивающей работы учителя-логопеда в средней группе компенсирующей направленности для детей с ОНР (ТНР) (*индивидуальные и фронтальные (подгрупповые) занятия*).
2. Перспективный годовой план работы учителя-логопеда в средней группе компенсирующей направленности для детей с ОНР (ТНР)
3. График рабочего времени учителя-логопеда

